

# Replacement Guide

## For Stationary Window on Andersen® Self-Storing Door with Retractable Insect Screen

### IMPORTANT

READ ENTIRE GUIDE BEFORE BEGINNING INSTALLATION. Please handle your components with care to avoid damage and/or scratches.

**PLEASE NOTE:** Proper assembly, installation and maintenance are essential if the benefits of your Andersen® product are to be fully attained. Therefore, please read and follow this guide completely. If your abilities do not match this procedure's requirements, contact an experienced contractor.

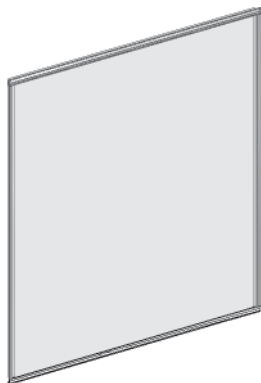
You may direct any questions to the Solution Center at 1-800-933-3626.



### WARNING

Doors and windows can be heavy. Use safe lifting techniques and a reasonable number of people with enough strength to lift, carry and install door and window products to avoid injury and/or product damage.

### PARTS LIST



LOWER STATIONARY  
WINDOW  
QTY: 1



#8 X 3/8"  
PHILLIPS FLAT  
HEAD SCREW  
QTY: 2



WINDOW STOPS  
QTY: 2

### RECOMMENDED TOOLS



### WARNING

Improper use of hand or power tools could result in injury and/or product damage. Follow manufacturer's instructions for safe operation. Always wear safety glasses. Failure to do so may result in injury and/or property damage.



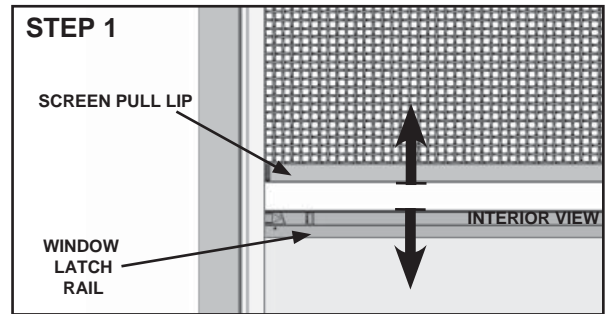
### WARNING

Wear gloves and safety glasses when handling glass. Failure to do so may result in injury. Always wear safety glasses. Tape broken glass before removal to reduce glass fragmentation.

- Safety Glasses
- Drill
- Phillips Head Screwdriver
- Gloves
- 3/32" Drill Bit
- Flat Head Screwdriver
- Filament or Duct Tape

## 1. SEPARATE INSECT SCREEN FROM VENTILATING WINDOW:

- A. A slight pull inwards will disengage the screen pull lip and window latch rail.
- B. Raise the insect screen slowly until the screen pull lip is at the top of the window opening. Move the ventilating window to the lowest position.

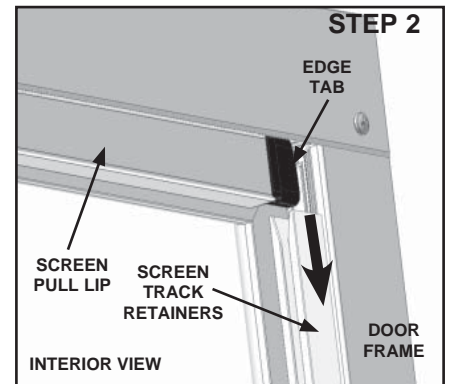


## WARNING

The retractable insect screen is stored inside the door with a highly tightened spring. If released, insect screen may release suddenly causing personal injury or product damage. Maintain a firm grasp when detaching the insect screen from the window.

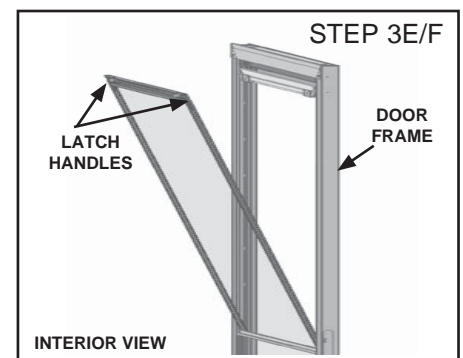
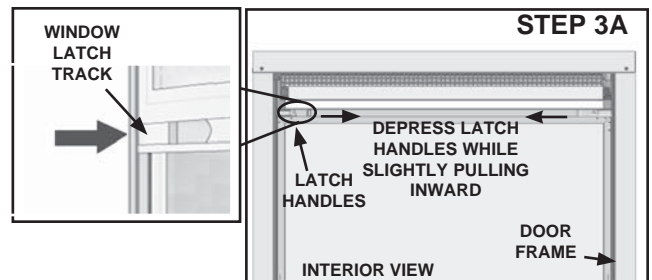
## 2. REMOVE SCREEN TRACK RETAINERS:

- A. Slide upper glass panel to the second latching position from top by sliding latch handles inward to disengage latches from frame. Once properly positioned, release latch handles.
- B. Using one hand, pull the left latch handle inward.
- C. Pull upper left hand corner of the window toward you past the window latch track and inside of the door frame.
- D. Once the left side is cleared from the door frame, slide the right latch handle inward to disengage the latch.
- E. While holding onto the left side of the window, pull the right side toward you past the window track and inside of the door frame.
- F. Grasp both sides of the window while raising window up. Remove from door when bottom of ventilating window is above center mullion.



## 3. REMOVE UPPER WINDOW:

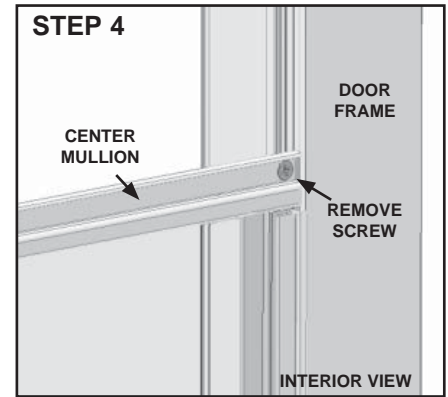
- A. Slide upper glass panel to the second latching position from top by sliding latch handles inward to disengage latches from frame. Once properly positioned, release latch handles.
- B. Using one hand, pull the left latch handle inward.
- C. Pull upper left hand corner of the window toward you past the window latch track and inside of the door frame.
- D. Once the left side is cleared from the door frame, slide the right latch handle inward to disengage the latch.
- E. While holding onto the left side of the window, pull the right side toward you past the window track and inside of the door frame.
- F. Grasp both sides of the window while raising window up. Remove from door when bottom of ventilating window is above center mullion.



#### 4. REMOVE CENTER MULLION SCREWS:

If your model of door does not have the center mullion on the top of the lower stationary window and attached to the door frame by a screw on each end, proceed to Step 5.

- A. Remove screw from each end of the center mullion using a Phillips screwdriver.



#### 5. REMOVE STATIONARY WINDOW UNIT:

### WARNING

Tape broken glass with filament or duct tape before removal to reduce glass fragmentation. Failure to do so may result in personal injury or product damage.

- A. Tape broken glass with filament or duct tape before removal of stationary window to reduce glass fragmentation.

- B. Starting at the top of the window, carefully pull the upper left hand corner of the window toward you. Remove the arrow retainer point from the retainer track until half of the window is freed.

- C. Repeat for the other side of the window.

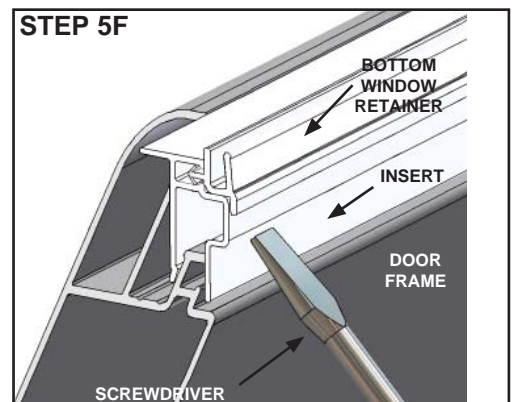
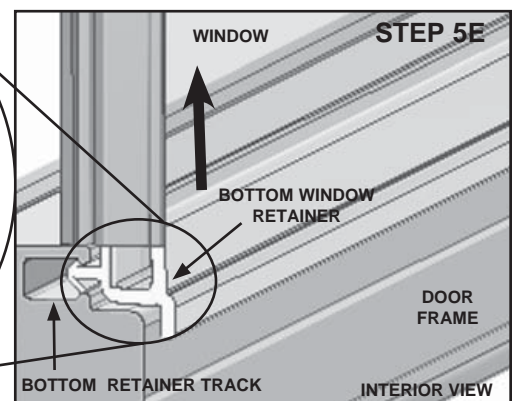
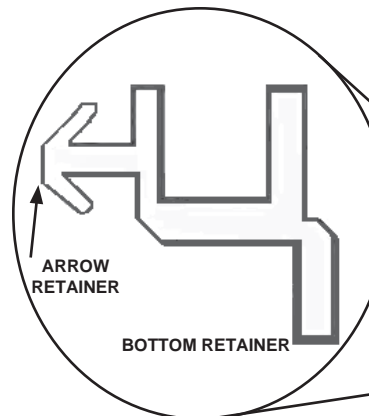
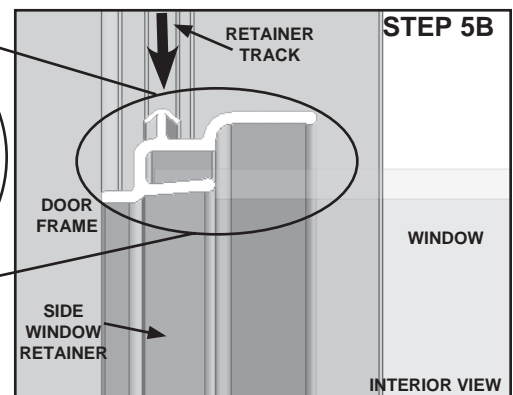
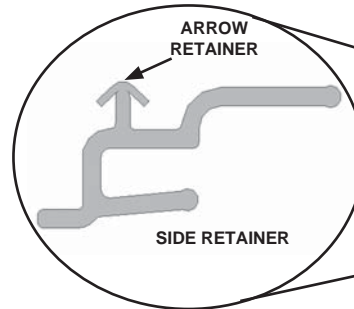
- D. Support window on both sides. Carefully loosen the remainder of the retainer from the retainer track.

- E. To complete removal, pull the window up. This will release the window from the bottom retainer.

**IF YOUR MODEL OF DOOR DOES NOT HAVE THE BOTTOM RETAINER PICTURED, PROCEED TO STEP 6B.**

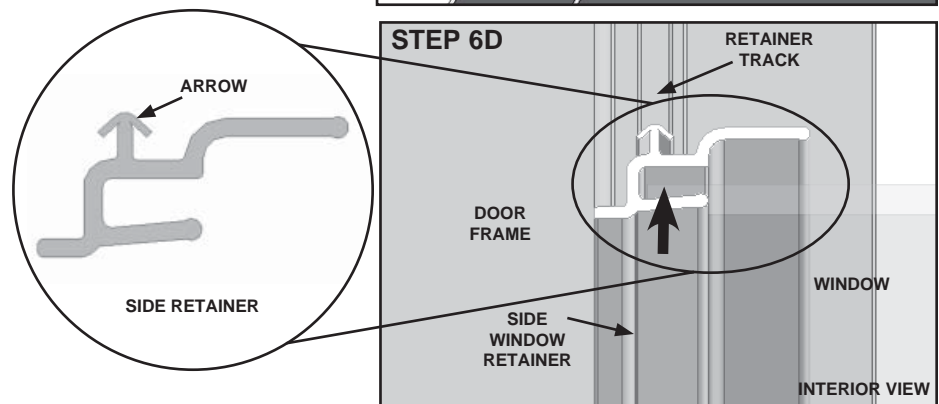
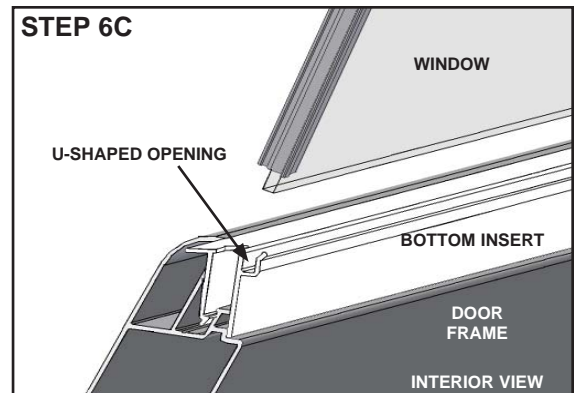
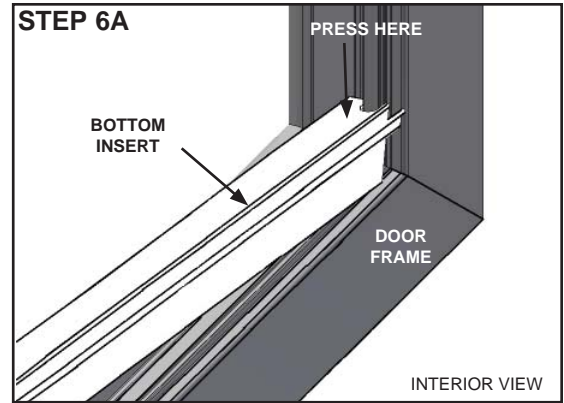
- F. Remove the bottom retainer and insert from the door by placing a flat head screwdriver in left hand corner of the underside of the bottom insert and tapping upwards. Once the bottom insert has started to separate from the door frame, use your hand to continue pulling it out of the door frame.

- G. Properly dispose of the bottom insert and retainer.



## 6. INSTALL REPLACEMENT STATIONARY WINDOW:

- A. Remove the new one (1) piece bottom insert from the bottom of the window. Place the bottom insert in the bottom right hand corner of the door. Working across the door, press downward on the bottom insert until it snaps into place.
- B. Check the window to make sure the side retainers and top center mullion is in place on the glass. Center the window unit in the opening and have the retainer arrows pointing toward the door and lined up with retainer tracks.
- C. Lower the bottom of the window into the U-shaped opening of the bottom insert.
- D. While holding the window with your right hand, lean it towards the door. Use your left thumb to press the left side retainer into place. To engage retainer into track, make sure to press your thumb down the entire length of the retainer.
- E. Repeat Step 6D for the right side retainer.



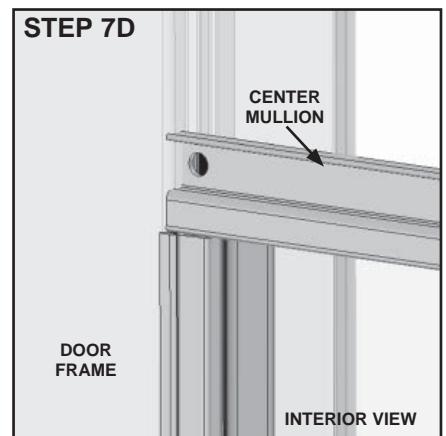
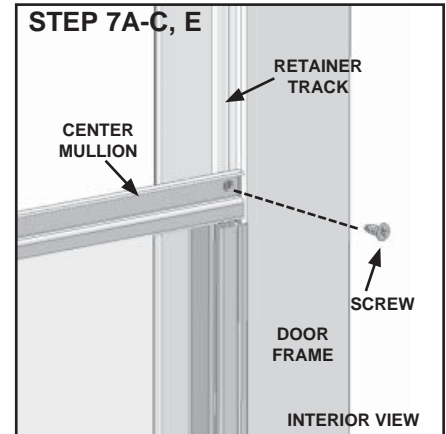
## 7. REPLACE/INSTALL CENTER MULLION:

### IMPORTANT

Do not drill completely through the door.

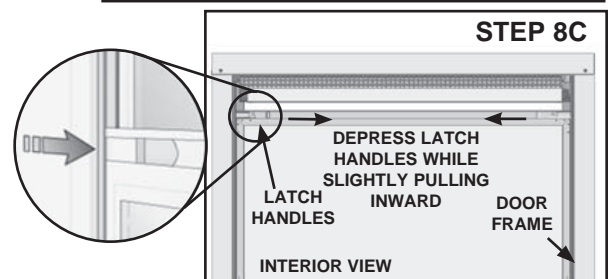
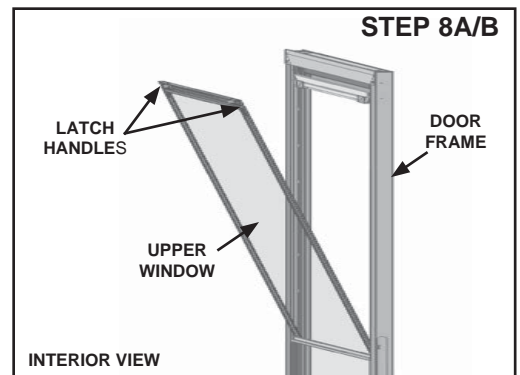
If your model of door did not originally have the center mullion on the top of the lower stationary window and attached to the door frame by a screw on each end, proceed to Step 7C.

- A. Realign the holes in each end of the center mullion with the holes currently in the door frame. It may be necessary to lightly push the handle side of the door inwards toward the window opening to realign the holes.
- B. Insert the screw through the hole in the center mullion and tighten with a Phillips screwdriver. Proceed to Step 8.
- C. The holes in each end of the center mullion must line up with the screen retainer track on each side of the door. It may be necessary to lightly push the handle side of the door inwards toward the window opening to align the center mullion holes with the screen retainer track.
- D. With the center mullion holes aligned with the screen retainer track, predrill a 3/32" hole into the door frame using the hole in each end of the center mullion as your guide.
- E. Insert screw through the hole in the center mullion and tighten with a Phillips screwdriver.



## 8. RE-INSTALL VENTILATING WINDOW:

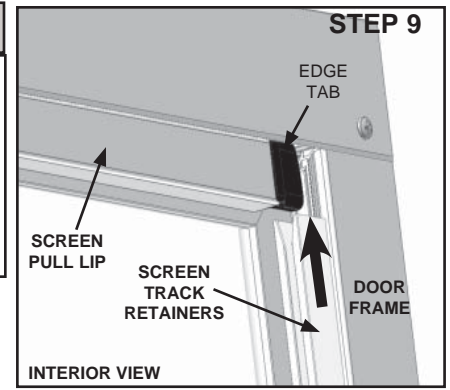
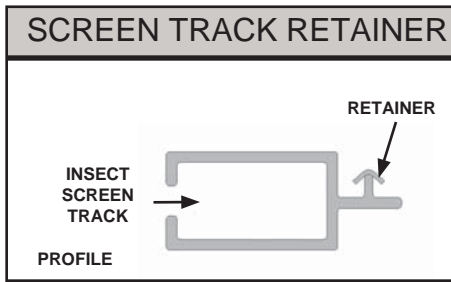
- A. Hold the window towards the top of the door, so bottom of window is above center mullion of stationary window.
- B. Insert bottom of window behind stationary window (toward the outside).
- C. Slide the left and right handle of the latches inward and tilt window toward the frame while lowering into window channels.
- D. Lower window down to the bottom of the door.





## 9. REPLACE SCREEN TRACK RETAINERS:

- A. Place screen track retainer with the retainer arrow pointing toward the door. Slide the screen track retainer over the edge tab of the retractable insect screen assembly.
- B. To press in screen track retainer, start at the top and work progressively down. Use your thumb to press straight on the retainer strip backing.
- C. Repeat Step 9 A and B for the other retainer.

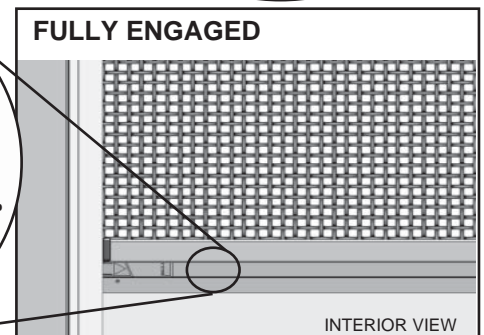
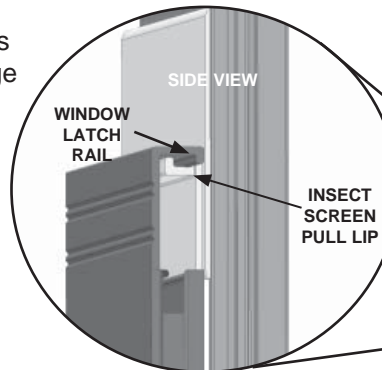
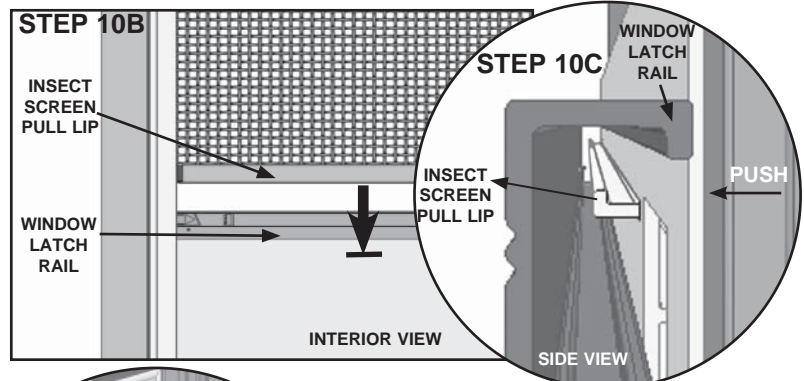


## 10. ATTACH INSECT SCREEN TO WINDOW:

### WARNING

The retractable insect screen is stored inside the door with a highly tightened spring. If released, insect screen may release suddenly causing personal injury or product damage. Maintain a firm grasp when attaching the insect screen to the window.

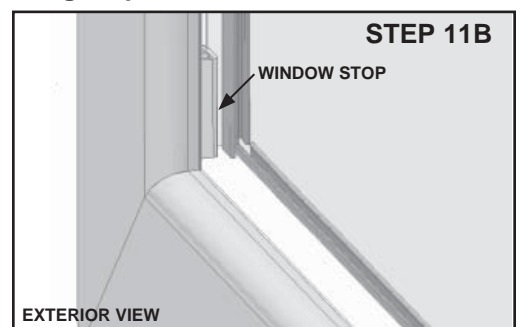
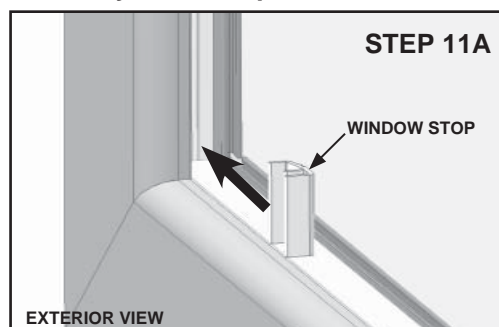
- A. Raise the window with latches to approximately eye level.
- B. To position the insect screen and window, lower the insect screen. Pull the insect screen down over the top of the window latch rail. A slight pull toward you will allow the screen pull lip to maneuver around the window latch rail.
- C. A slight push outward will align the insect screen pull lip and window latch rail. Raise the insect screen slightly. The insect screen will be fully engaged when the window latch rail is interlocked with the screen pull lip. See image to right for proper positioning.



## 11. INSTALL BOTTOM WINDOW STOPS:

If there are no window stops installed in your door, proceed with the following steps.

- A. Place one window stop at bottom left hand corner of door and push into place.
- B. Repeat for right hand side.



# Guía de reemplazo

## Para la ventana fija de la puerta de cierre automático Andersen® con malla mosquitera retráctil

### IMPORTANTE

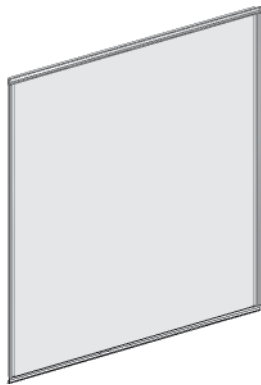
LEA LA GUÍA COMPLETA ANTES DE COMENZAR LA INSTALACIÓN. Manipule los componentes con cuidado para evitar daños y/o rayones. **TENGA EN CUENTA:** El montaje, la instalación y el mantenimiento correctos son esenciales si desea obtener todos los beneficios de su producto Andersen®. Por lo tanto, lea y siga esta guía estrictamente. Si no cuenta con las capacidades necesarias para los requerimientos de este procedimiento, comuníquese con un contratista experimentado.

Puede dirigir cualquier consulta al Centro de Resolución de problemas al 1-800-933-3626.

### ADVERTENCIA

Las puertas y ventanas pueden ser pesadas. Levántelas utilizando las técnicas adecuadas y busque un número razonable de personas con suficiente fuerza para levantarlas, trasladarlas e instalarlas a fin de evitar lesiones y/o daños al producto.

### LISTA DE PIEZAS



VENTANA FIJA  
INFERIOR  
CANT.: 1



TORNILLO PHILLIPS  
CON CABEZA PLANA #8  
X 3/8"  
CANT.: 2



SEGUROS DE VENTANA  
CANT.: 2

### HERRAMIENTAS RECOMENDADAS

### ADVERTENCIA

El uso inadecuado de herramientas manuales o eléctricas puede provocar lesiones y/o daños en el producto. Siga las instrucciones del fabricante para una operación segura. Siempre use antiparras de seguridad. No hacerlo puede provocar lesiones en las personas y/o daños a la propiedad.

### ADVERTENCIA

Use guantes y antiparras de seguridad cuando manipule vidrio. Si no lo hace, puede sufrir lesiones. Siempre use antiparras de seguridad. Cubra el vidrio roto con cinta adhesiva antes de retirarlo para reducir la fragmentación del mismo.

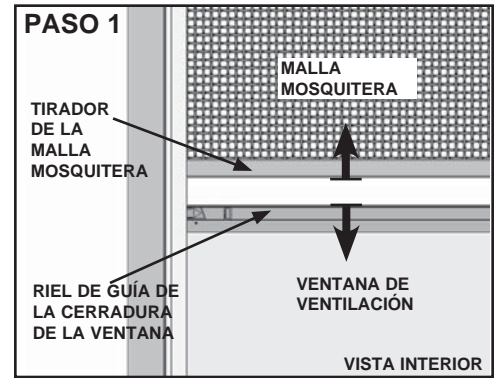
- Antiparras de seguridad
- Taladro
- Destornillador Phillips
- Guantes
- Broca de taladro de 3/32"
- Destornillador de paleta plana
- Filamento o cinta adhesiva

## 1. SEPRE LA MALLA MOSQUITERA RETRÁCTIL DE LA VENTANA DE VENTILACIÓN

### ⚠️ ADVERTENCIA

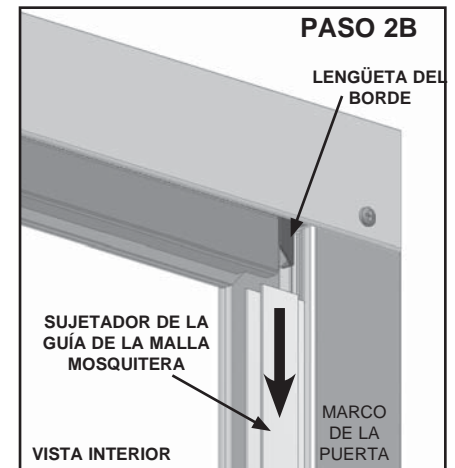
La malla mosquitera retráctil se almacena dentro de la puerta con un resorte muy ajustado. Si se lo destraba, la malla mosquitera puede liberarse bruscamente y causar lesiones o daños en el producto. Sosténgalo firmemente cuando retire la malla mosquitera de la ventana.

- Con sólo tirar hacia abajo y hacia usted se desprenderá el tirador de la malla mosquitera del riel de guía de la cerradura de la ventana. Sostenga firmemente el tirador de la malla mosquitera cuando la desprenda de la ventana.
- Levante despacio la malla mosquitera hasta colocar el tirador de la malla mosquitera en la parte superior de la abertura de la ventana.
- Coloque la ventana de ventilación en la posición más baja.



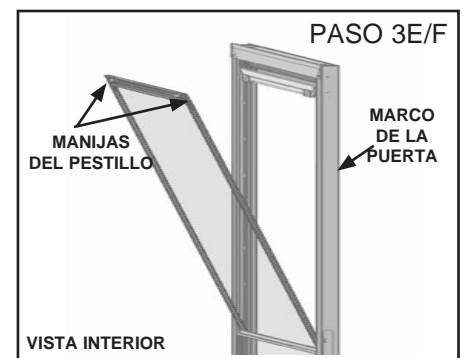
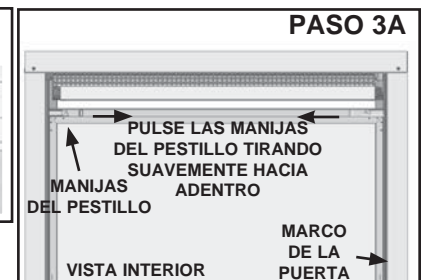
## 2. RETIRE LOS SUJETADORES DE LA GUÍA DE LA MALLA MOSQUITERA

- Comenzando por la parte inferior, retire el sujetador de la guía de la malla mosquitera del marco de la puerta. Levante cuidadosamente el sujetador de la guía de la malla mosquitera para aflojar el sujetador completo.
- Para retirar el sujetador de la guía de la malla mosquitera de la lengüeta del borde de la malla mosquitera retráctil, deslice el sujetador de la guía de la malla mosquitera hacia abajo.
- Repita los pasos 2A y 2B para extraer el sujetador izquierdo de la guía de la malla mosquitera.
- Deseche apropiadamente los sujetadores de la guía de la malla mosquitera.



## 3. RETIRE LA VENTANA SUPERIOR:

- Deslice el panel de vidrio superior hasta la segunda posición de enganche desde la parte superior, deslizando las manijas del pestillo hacia adentro para desenganchar los pestillos del marco. Una vez que se encuentre en la posición adecuada, libere las manijas del pestillo.
- Con una mano, tire la manija del pestillo izquierdo hacia adentro.
- Tire del ángulo superior izquierdo de la ventana hacia usted, sobrepasando la guía de los pestillos de la ventana y la parte interior del marco de la puerta.
- Una vez que haya extraído el lado izquierdo del marco de la puerta, deslice la manija del pestillo derecho hacia adentro para desengancharlo.
- A medida que sujeta el lado izquierdo de la ventana, tire el lado derecho hacia usted sobrepasando la guía de la ventana y la parte interior del marco de la puerta.
- Tome los dos lados de la ventana al levantarla. Retírelos de la puerta cuando la parte inferior de la ventana de ventilación se encuentre sobre la columna divisora central.

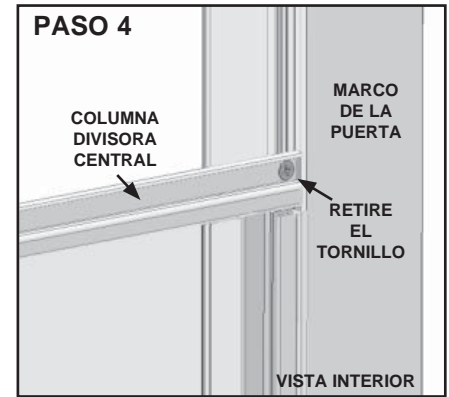




#### 4. RETIRE LOS TORNILLOS DE LA COLUMNA DIVISORA CENTRAL:

Si el modelo de su puerta no cuenta con la columna divisora central en la parte superior de la ventana fija más baja, sujete al marco de la puerta por un tornillo en cada extremo, avance hasta el Paso 5.

- A. Retire el tornillo de cada extremo de la columna divisora central con un destornillador Phillips.

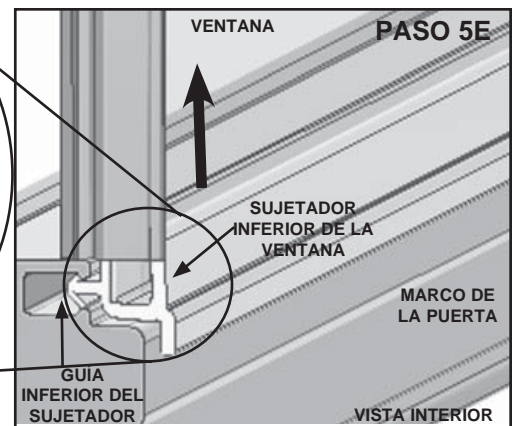
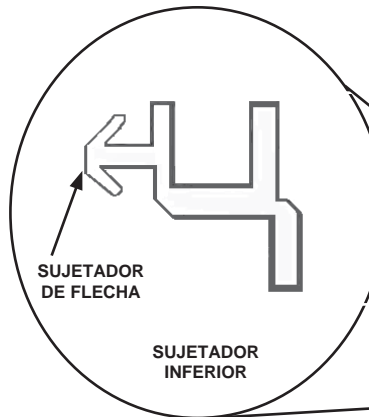
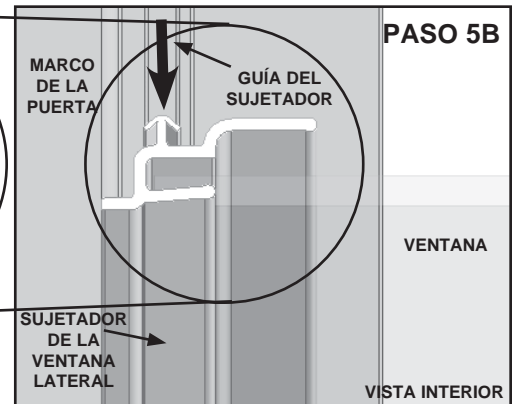
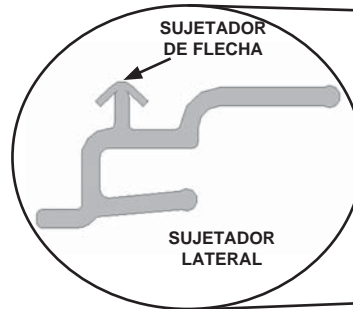


#### 5. RETIRE LA VENTANA FIJA:

### ! ADVERTENCIA

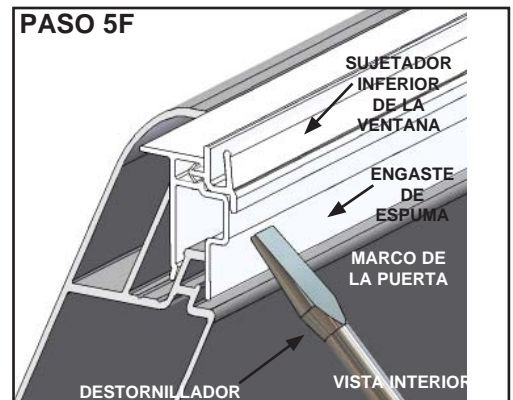
Cubra el vidrio roto con filamento o cinta adhesiva para reducir la fragmentación del vidrio. No hacerlo puede provocar lesiones en las personas o daños en el producto.

- A. Cubra el vidrio roto con filamento o cinta adhesiva antes de retirar la ventana fija para reducir la fragmentación del vidrio.
- B. Comenzando por la parte superior de la ventana, tire cuidadosamente del ángulo superior izquierdo de la ventana hacia usted. Retire el sujetador de punta de flecha hasta liberar la mitad de la ventana.
- C. Repita el procedimiento con el otro lado de la ventana.
- D. Sostenga la ventana por ambos lados. Afloje cuidadosamente el resto del sujetador de la guía del sujetador.
- E. Para completar la extracción, empuje la ventana hacia arriba. Así se liberará la ventana del sujetador inferior.



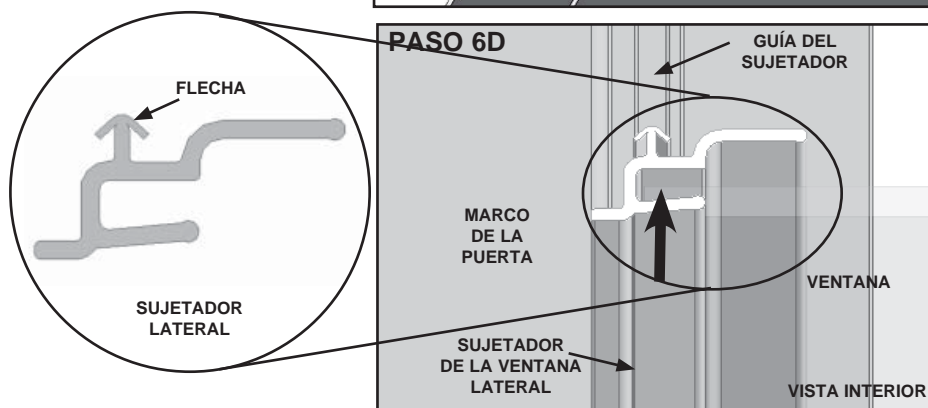
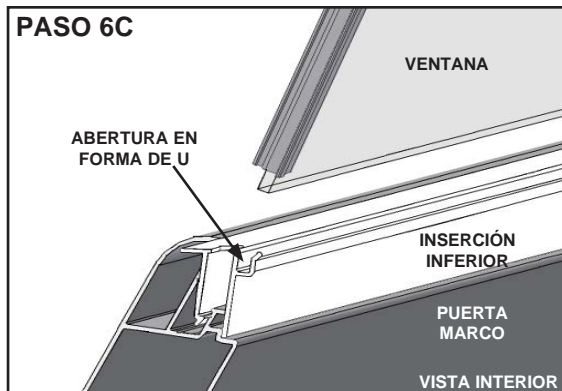
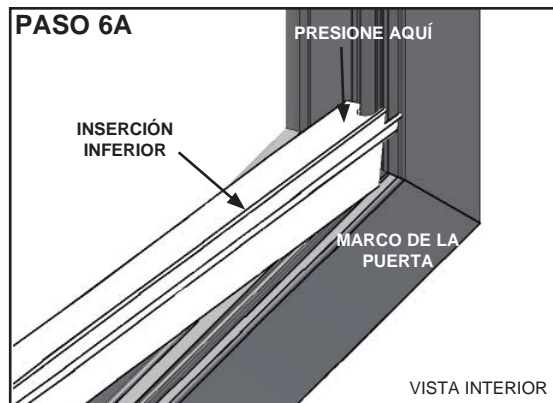
**SI SU MODELO DE PUERTA NO PRESENTA LA IMAGEN DEL SUJETADOR INFERIOR, PROSIGA CON EL PASO 6B.**

- F. Retire el sujetador y la inserción inferior de la puerta colocando un destornillador de paleta plana en el ángulo izquierdo de la parte de abajo de la inserción inferior y enroscándolo hacia arriba. Una vez que la inserción inferior haya comenzado a separarse del marco de la puerta, utilice la mano para continuar tirándola hacia afuera del marco de la puerta.
- G. Deseche apropiadamente la inserción inferior y el sujetador.



## 6. COLOQUE LA VENTANA FIJA DE REEMPLAZO:

- A. Retire la nueva inserción inferior de una (1) pieza de la parte inferior de la ventana. Coloque la inserción en la parte inferior derecha y en el ángulo de la puerta. Avance en toda la puerta, presionando hacia abajo la inserción inferior hasta que encaje en su lugar.
- B. Verifique la ventana para asegurarse de que los sujetadores laterales y la columna divisora central superior se encuentren en el lugar adecuado sobre el vidrio. Centre la ventana en la abertura y coloque las flechas del sujetador apuntando hacia la puerta, alineadas con las guías del sujetador.
- C. Baje la parte inferior de la ventana hasta la abertura con forma de U de la inserción inferior.
- D. Mientras sostiene la ventana con la mano derecha, inclínela hacia la puerta. Utilice el dedo pulgar izquierdo para presionar el sujetador del lado izquierdo, hasta colocarlo en su lugar. Para enganchar el sujetador en la guía, asegúrese de presionar el pulgar por todo el largo del sujetador.
- E. Repita el Paso 6D para el sujetador derecho.



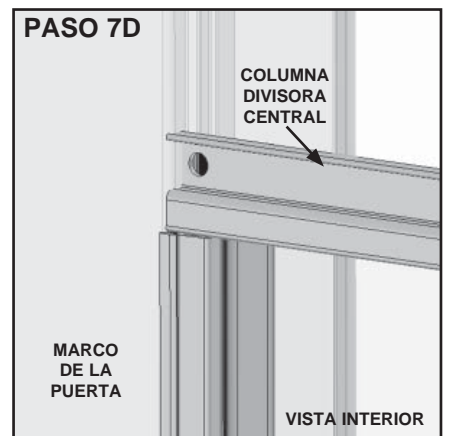
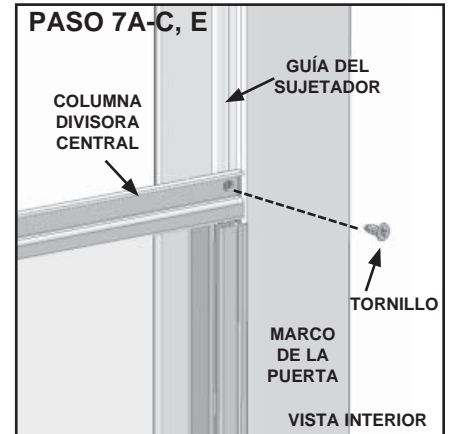
## 7. REEMPLACE/INSTALE LA COLUMNA DIVISORA CENTRAL:

### IMPORTANTE

No perforo completamente a través de la puerta.

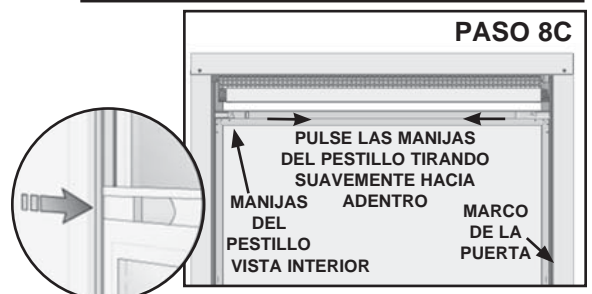
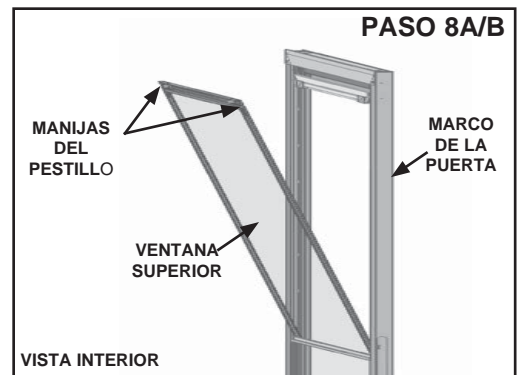
Si el modelo de su puerta no cuenta con la columna divisora central en la parte superior de la ventana fija más baja, sujeta al marco de la puerta por un tornillo en cada extremo, avance hasta el Paso 5.

- Alinee nuevamente los orificios de los extremos de la columna divisora con los orificios del marco de la puerta. Es posible que para volver a alinear los orificios deba empujar suavemente el lado de la manija de la puerta hacia adentro, en dirección a la ventana.
- Coloque el tornillo a través del orificio de la columna divisora central y ajústelo con un destornillador Phillips. Continúe con el Paso 8.
- Los orificios en cada extremo de la columna divisora central deben estar alineados con la guía del sujetador de la malla a cada lado de la puerta. Es posible que para alinear los orificios de la columna divisora central con la guía del sujetador de la malla deba empujar suavemente el lado de la manija de la puerta hacia adentro en dirección a la ventana.
- Una vez que los orificios de la columna divisora central estén alineados con la guía del sujetador de la pantalla, pre-perfore un orificio de 3/32" en el marco de la puerta, utilizando los orificios de cada extremo de la columna divisora central como guía.
- Coloque el tornillo a través del orificio de la columna divisora central y ajústelo con un destornillador Phillips.



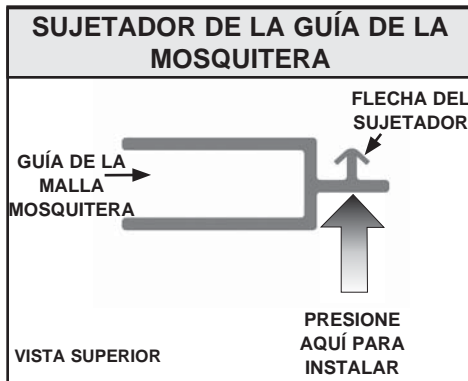
## 8. VUELVA A INSTALAR LA VENTANA DE VENTILACIÓN:

- Sostenga la ventana hacia la parte superior de la puerta, de manera que la parte inferior de la ventana quede sobre la columna divisora central de la ventana fija.
- Coloque la parte inferior de la ventana detrás de la ventana fija (hacia afuera).
- Deslice la manija izquierda y derecha de los pestillos hacia adentro e incline la ventana hacia el marco a medida que baja hasta los canales de la ventana.
- Baje la ventana hasta la parte inferior de la puerta.

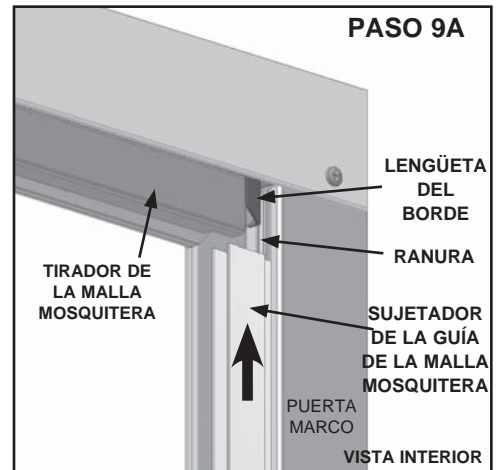


## 9. COLOQUE LOS SUJETADORES DE LA GUÍA DE LA MALLA MOSQUITERA:

A. Coloque el sujetador de la guía de la malla con la flecha sujetadora apuntando hacia la puerta. Deslice el sujetador de la guía de la malla mosquitera hacia arriba sobre el tirador de la malla mosquitera y sobre la lengüeta del borde de la malla mosquitera retráctil.



B. Para instalar el sujetador de la guía de la malla mosquitera, comience por la parte superior y continúe progresivamente hacia abajo. Utilice el dedo pulgar para presionar la flecha del sujetador en la ranura de la puerta.



C. Repita el Paso 9A y 9B para colocar el otro sujetador de la guía de la malla mosquitera.

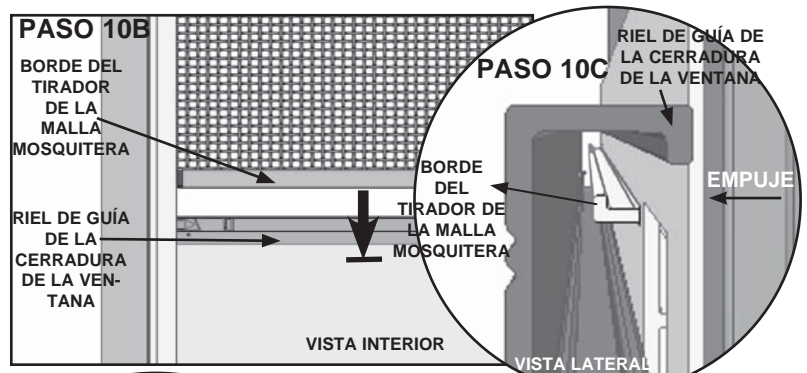
## 10. COLOQUE LA MALLA MOSQUITERA EN LA VENTANA:

### ⚠ ADVERTENCIA

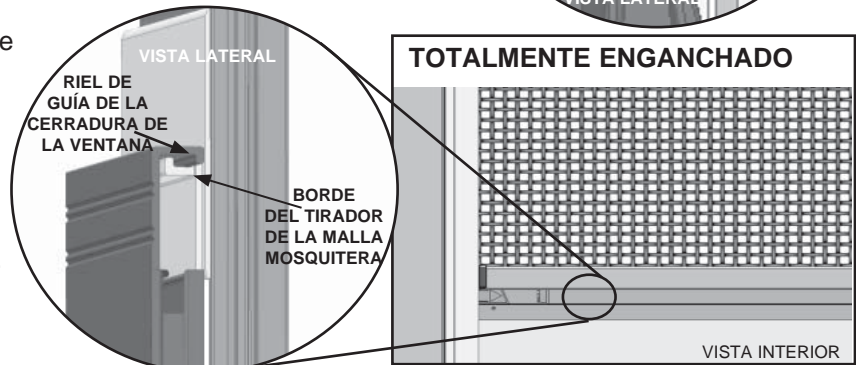
La malla mosquitera retráctil se almacena dentro de la puerta con un resorte muy ajustado. Si se lo destraba, la malla mosquitera puede liberarse bruscamente y causar lesiones o daños en el producto. Sosténgalo firmemente cuando coloque la malla mosquitera en la ventana.

A. Suba la ventana con cerraduras hasta aproximadamente el nivel de los ojos.

B. Para ubicar la malla mosquitera y la ventana, baje la malla mosquitera. Tire de la malla mosquitera hacia abajo por sobre la parte superior del riel de guía de la cerradura de la ventana. Un leve tirón hacia usted permitirá que el borde del tirador de la malla maniobre alrededor del riel de guía de la cerradura de la ventana.



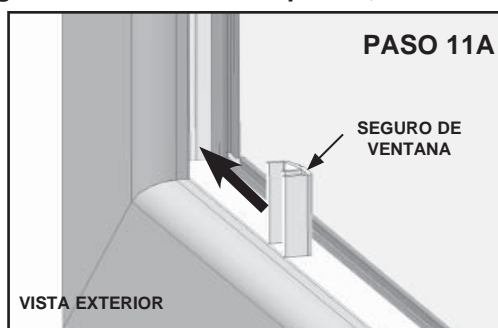
C. Un leve empuje hacia afuera alineará el borde del tirador de la malla mosquitera y el riel de guía de la cerradura de la ventana. Suba la malla mosquitera ligeramente. La malla mosquitera se enganchará por completo cuando el riel de guía de la cerradura de la ventana encaje con el borde del tirador de la malla. Observe la imagen a la derecha para la colocación correcta.



## 11. INSTALE LOS SEGUROS DE VENTANA INFERIORES:

Si su ventana no cuenta con seguros instalados en la puerta, continúe con los siguientes pasos.

A. Coloque un seguro de ventana en la parte inferior izquierda y en el ángulo de la puerta y empujelo hasta colocarlo en su lugar.



B. Repita el procedimiento para el lado derecho.



# Guide de pièces de rechange Andersen® WINDOWS • DOORS

*Come home to Andersen.™*

## Pour fenêtre fixe sur des portes à autorangement Andersen® dotées d'une moustiquaire escamotable

### IMPORTANT :

LISEZ LE GUIDE AU COMPLET AVANT DE COMMENCER L'INSTALLATION. Manipulez vos composants avec soin afin d'éviter de les endommager et (ou) de les égratigner.

**REMARQUE :** Pour profiter pleinement des produits Andersen®, il est essentiel de bien suivre les directives de montage, d'installation et d'entretien. Nous vous prions donc de lire ce Guide d'installation au complet et de le suivre à la lettre. Si vous n'avez pas les compétences nécessaires pour respecter à la lettre la marche à suivre décrite, faites appel à un entrepreneur compétent.

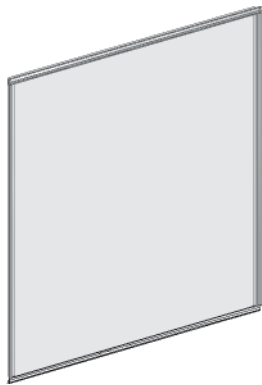
Vous pouvez poser toutes vos questions au Centre de solutions au 1 800 933-3626.



### AVERTISSEMENT :

Les portes et fenêtres peuvent être lourdes. Pour éviter toute blessure ou dommage aux produits, utilisez des techniques de levage sécuritaires et faites appel à un nombre raisonnable de personnes suffisamment fortes pour soulever, transporter et installer les portes et fenêtres.

### Liste des pièces



FENÊTRE FIXE INFÉRIEURE  
QTÉ : 1



VIS À TÊTE PLATE PHILLIPS  
N° 8 DE 3/8 PO  
QTÉ : 2



ARRÊTS DE FENÊTRE  
QTÉ : 2

### Outils recommandés



### AVERTISSEMENT :

Toute utilisation malavisée d'outils manuels ou électriques risque d'entraîner des blessures et des dommages aux produits. Pour votre sécurité, suivez les directives du fabricant de matériel. Portez toujours des lunettes de sécurité, sinon vous risquez de vous blesser ou d'endommager le produit.



### AVERTISSEMENT :

Portez des gants et des lunettes de sécurité lorsque vous manipulez la vitre, sans quoi vous risquez de vous blesser. Portez toujours des lunettes de sécurité. À l'aide de ruban adhésif, fixez la vitre fissurée avant de retirer la fenêtre afin de minimiser les fragments de verre.

- Lunettes de sécurité
- Perceuse
- Tournevis à lame Phillips

- Gants
- Foret de 3/32 po

- Tournevis à lame plate
- Ruban adhésif à filaments ou en toile

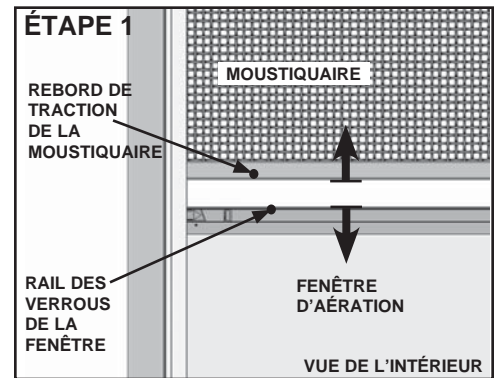


## 1. SÉPARATION DE LA MOUSTIQUAIRE ESCAMOTABLE ET DE LA FENÊTRE D'AÉRATION

### ⚠ AVERTISSEMENT :

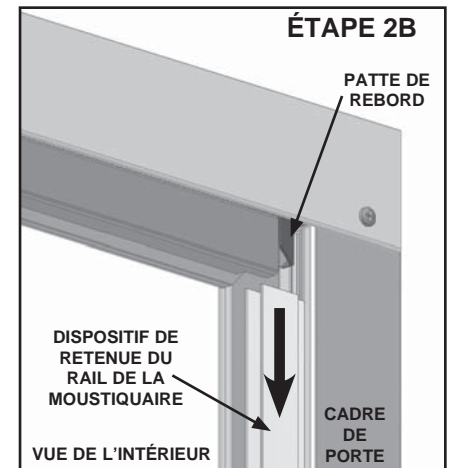
La moustiquaire escamotable se range dans la porte à l'aide d'un ressort soumis à une forte tension. Si on libère cette tension, la moustiquaire risque de se dégager subitement et de provoquer une blessure ou d'endommager le produit. Tenez fermement la moustiquaire lorsque vous la dégagez de la fenêtre.

- En tirant légèrement vers le bas et vers l'intérieur, vous dégagerez le rebord de traction de la moustiquaire du rail des verrous de la fenêtre. Tenez fermement le rebord de traction de la moustiquaire lorsque vous le dégagez de la fenêtre.
- Soulevez lentement la moustiquaire jusqu'à ce que le rebord de traction de la moustiquaire se trouve au sommet de l'ouverture de fenêtre.
- Déplacez la fenêtre d'aération jusqu'en bas.



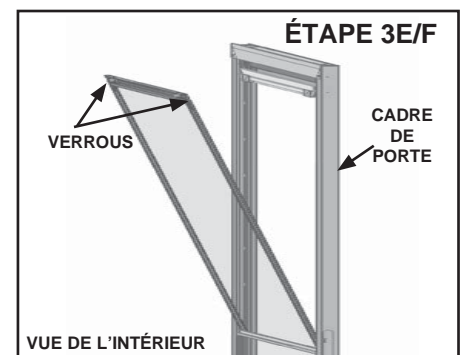
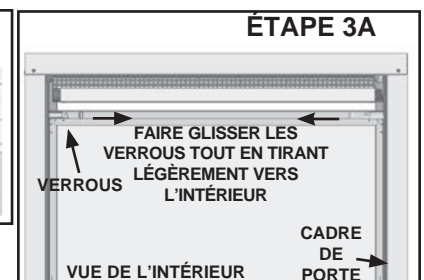
## 2. RETRAIT DES DISPOSITIFS DE RETENUE DU RAIL DE LA MOUSTIQUAIRE

- À partir du bas, retirez du cadre de porte le dispositif de retenue du rail de la moustiquaire de droite. Déplacez doucement vers le haut le dispositif de retenue du rail de la moustiquaire afin de desserrer tout le dispositif de retenue.
- Pour retirer le dispositif de retenue du rail de la patte de rebord de la moustiquaire escamotable, faites-le glisser vers le bas.
- Répétez les étapes 2A et 2B pour retirer le dispositif de retenue gauche de la moustiquaire.
- Mettez les dispositifs de retenue du rail de la moustiquaire au rebut comme il se doit.



## 3. RETRAIT DE LA FENÊTRE SUPÉRIEURE :

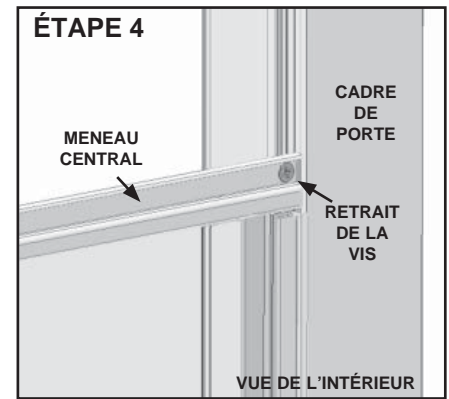
- Faites glisser vers le bas la vitre supérieure jusqu'à la deuxième position en faisant glisser les verrous vers l'intérieur pour les dégager du cadre. Une fois la vitre correctement positionnée, lâchez les verrous.
- D'une main, tirez le verrou gauche vers l'intérieur.
- Tirez vers vous le coin supérieur gauche de la fenêtre jusqu'à ce que la fenêtre dépasse le rail des verrous et le cadre de porte.
- Une fois le côté gauche retiré du cadre de porte, faites glisser le verrou droit vers l'intérieur pour le dégager.
- En tenant le côté gauche de la fenêtre, tirez le côté droit vers vous jusqu'à ce que la fenêtre dépasse le rail des verrous et l'intérieur du cadre de porte.
- Saisissez les deux côtés de la fenêtre et soulevez celle-ci. Retirez la fenêtre de la porte lorsque le bas de la fenêtre d'aération se trouve au-dessus du meneau central.



#### 4. RETRAIT DES VIS DU MENEAU CENTRAL :

S'il n'y a pas de meneau central (fixé au cadre de porte au moyen d'une vis à chaque extrémité) au haut de la fenêtre fixe inférieure de votre porte, passez à l'étape 5.

- A. Au moyen d'un tournevis Phillips, retirez la vis de chaque extrémité du meneau central.

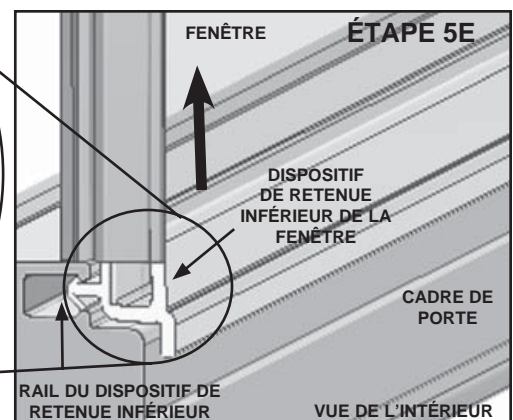
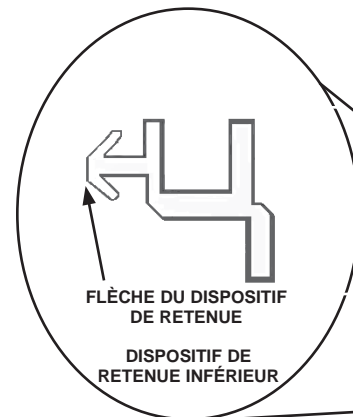
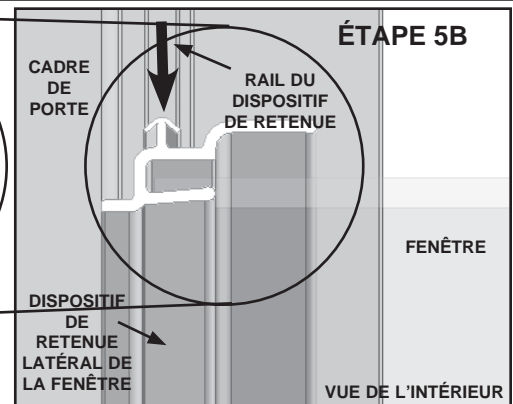
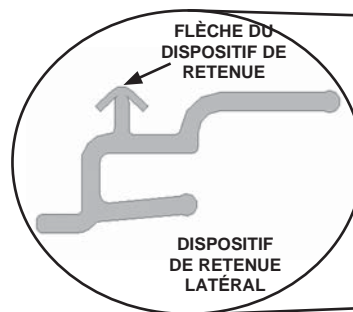


#### 5. RETRAIT DE LA FENÊTRE FIXE :

### ! AVERTISSEMENT :

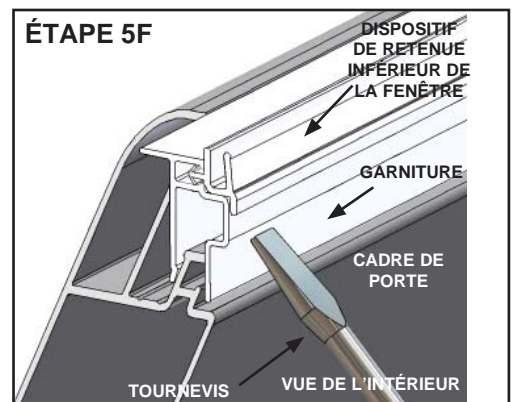
À l'aide de ruban adhésif à filaments ou en toile, fixez la vitre fissurée avant de retirer la fenêtre afin de minimiser les fragments de verre, sinon vous risquez de vous blesser ou d'endommager le produit.

- A. À l'aide de ruban adhésif à filaments ou en toile, fixez la vitre fissurée avant de retirer la fenêtre fixe afin de minimiser les fragments de verre.
- B. En partant du haut de la fenêtre, tirez soigneusement vers vous le coin supérieur gauche de la fenêtre. Enlevez la pointe de la flèche du dispositif de retenue du rail jusqu'à ce que la moitié de la fenêtre soit libérée.
- C. Répétez cette étape pour l'autre côté de la fenêtre.
- D. Soutenez la fenêtre des deux côtés. Desserrez avec précaution le reste du dispositif de retenue du rail de retenue.
- E. Pour terminer le retrait, tirez la fenêtre vers le haut. La fenêtre sera ainsi dégagée du dispositif de retenue inférieur.



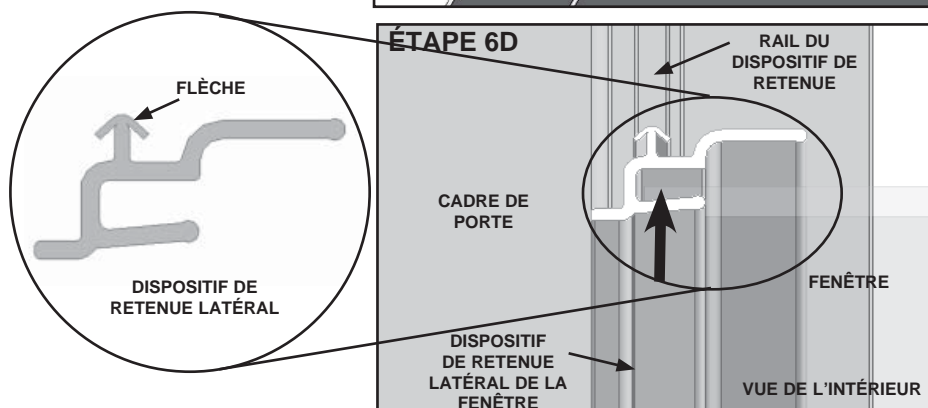
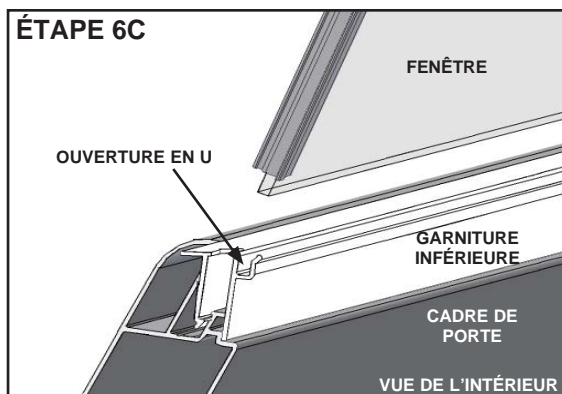
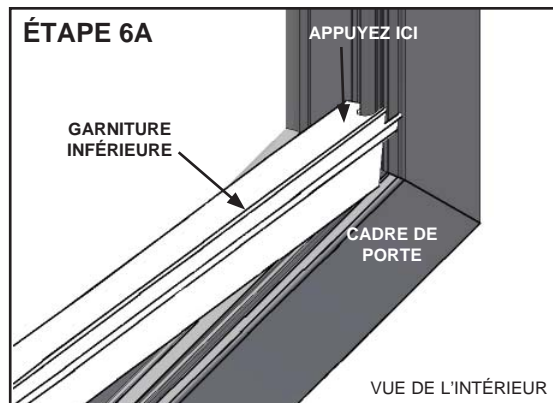
**SI VOTRE PORTE NE COMPORTE PAS DE DISPOSITIF DE RETENUE INFÉRIEUR, PASSEZ À L'ÉTAPE 6B.**

- F. Retirez le dispositif de retenue et la garniture inférieurs de la porte en plaçant un tournevis à lame plate en dessous du coin gauche de la garniture inférieure et en tapant vers le haut. Une fois la garniture inférieure légèrement dégagée du cadre de porte, retirez-la manuellement.
- G. Mettez au rebut la garniture et le dispositif de retenue inférieurs, comme il se doit.



## 6. INSTALLATION DE LA FENÊTRE FIXE DE RECHANGE :

- A.** Retirez la nouvelle garniture simple de la partie inférieure de la fenêtre. Placez la garniture inférieure dans le coin inférieur droit de la porte. En allant d'un côté à l'autre de la porte, appuyez sur la garniture inférieure jusqu'à ce qu'elle s'enclipse en place.
- B.** Vérifiez la fenêtre pour vous assurer que les dispositifs de retenue latéraux et le meneau central supérieur soient fixés sur la vitre. Centrez la fenêtre dans l'ouverture et assurez-vous que les flèches des dispositifs de retenue pointent vers la porte et que les flèches et les rails des dispositifs de retenue soient alignés.
- C.** Abaissez la partie inférieure de la fenêtre dans l'ouverture en U de la garniture inférieure.
- D.** En tenant la fenêtre avec votre main droite, inclinez-la vers la porte. Au moyen de votre pouce gauche, appuyez sur le dispositif de retenue gauche pour l'enclencher. Pour enclencher le dispositif de retenue dans le rail, appuyez tout le long du dispositif de retenue à l'aide de votre pouce.
- E.** Répétez l'étape 6D pour le dispositif de retenue droit.



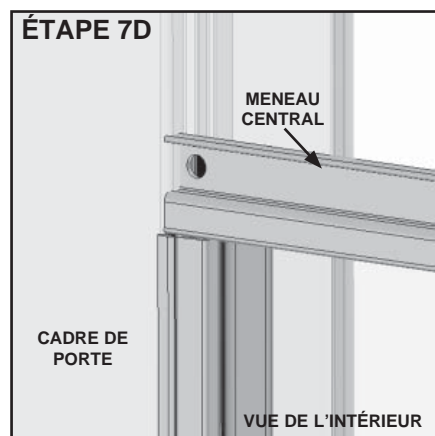
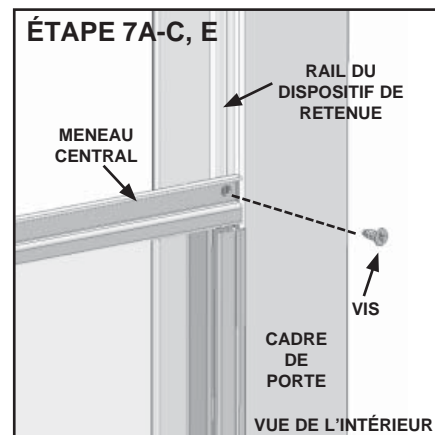
## 7. REMPLACEMENT ET INSTALLATION DU MENEAU CENTRAL :

### IMPORTANT :

Ne transpercez pas entièrement la porte.

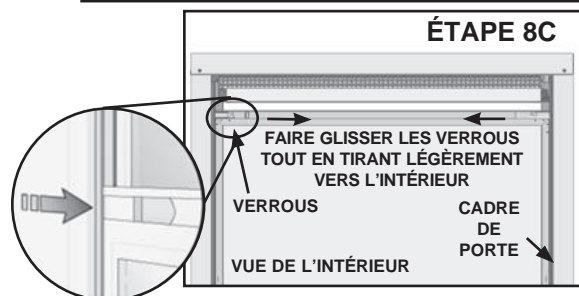
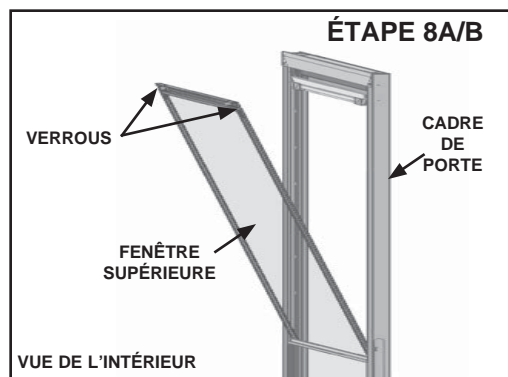
S'il n'y a pas de meneau central (fixé au cadre de porte au moyen d'une vis à chaque extrémité) au haut de la fenêtre fixe inférieure de votre porte, passez à l'étape 7C.

- A. Réalignez les trous dans chaque extrémité du meneau central avec les trous se trouvant actuellement dans le cadre de porte. Il peut être nécessaire de pousser légèrement vers l'intérieur (vers l'ouverture de la fenêtre) le côté où se trouve la poignée de porte pour réaligner les trous.
- B. Insérez la vis dans le trou du meneau central et serrez-la à l'aide d'un tournevis Phillips. Allez à l'étape 8.
- C. Les trous dans chaque extrémité du meneau central et le rail du dispositif de retenue de la moustiquaire situé de chaque côté de la porte doivent être alignés. Il peut être nécessaire de pousser légèrement vers l'intérieur (vers l'ouverture de la fenêtre) le côté où se trouve la poignée de porte pour aligner les trous du meneau central et le rail du dispositif de retenue de la moustiquaire.
- D. Une fois les trous du meneau central et le rail du dispositif de retenue de la moustiquaire alignés, percez un avant-trou de 3/32 po dans le cadre de porte en vous guidant sur le trou dans chaque extrémité du meneau central.
- E. Insérez une vis dans le trou du meneau central et serrez-la à l'aide d'un tournevis Phillips.



## 8. RÉINSTALLATION DE LA FENÊTRE D'AÉRATION :

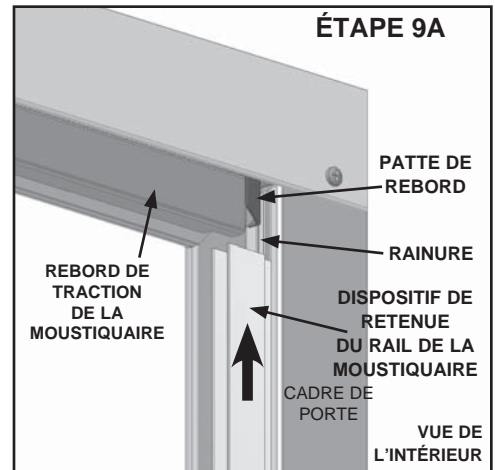
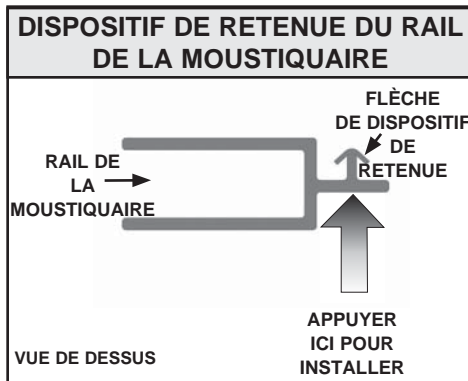
- A. Tenez la fenêtre vers le haut de la porte de sorte que la partie inférieure se trouve au-dessus du meneau central de la fenêtre fixe.
- B. Placez la partie inférieure de la fenêtre derrière la fenêtre fixe (vers l'extérieur).
- C. Faites glisser les verrous gauche et droit vers l'intérieur et inclinez la fenêtre vers le cadre tout en l'abaissant dans les rainures de la fenêtre.
- D. Abaissez la fenêtre jusqu'au bas de la porte.





## 9. INSTALLATION DES DISPOSITIFS DE RETENUE DU RAIL DE LA MOUSTIQUAIRE :

A. Positionnez le dispositif de retenue du rail de la moustiquaire de façon que la flèche du dispositif de retenue pointe vers la porte. Faites glisser le dispositif de retenue du rail de la moustiquaire par-dessus le rebord de traction et la patte de rebord de la moustiquaire escamotable.



B. Pour installer le dispositif de retenue du rail de la moustiquaire, commencez par le haut et progressez vers le bas. À l'aide de votre pouce, appuyez sur la flèche du dispositif de retenue pour l'enfoncer dans la rainure de la porte.

C. Répétez les étapes 9A et 9B pour installer l'autre dispositif de retenue du rail de la moustiquaire.

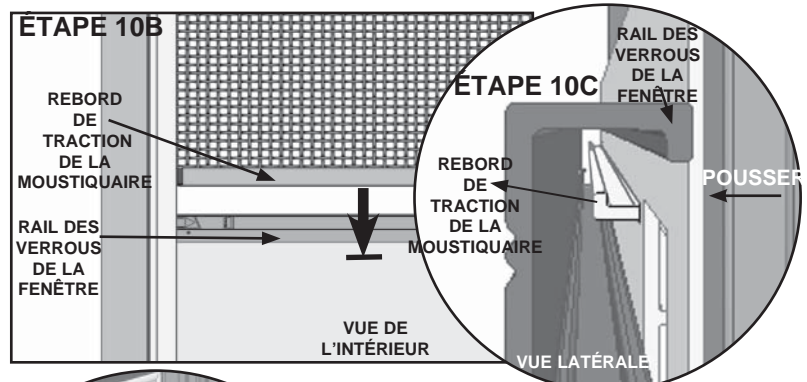
## 10. POSE DE LA MOUSTIQUAIRE SUR LA FENÊTRE :

### ! VERTISSEMENT :

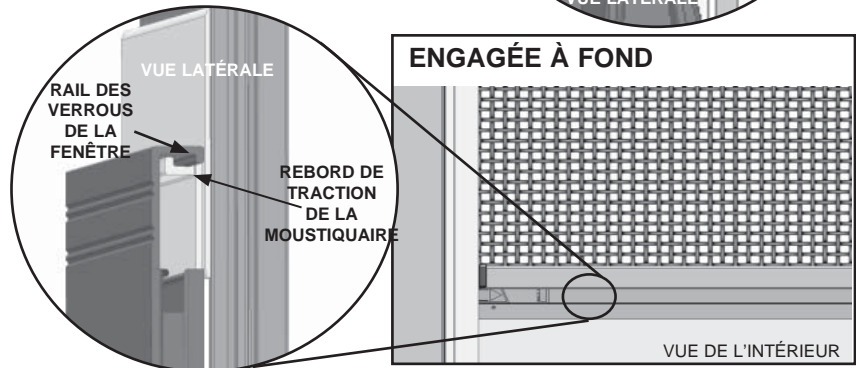
La moustiquaire escamotable se range dans la porte à l'aide d'un ressort soumis à une forte tension. Si on libère cette tension, la moustiquaire risque de se dégager subitement et de provoquer une blessure ou de s'endommager. Tenez fermement la moustiquaire lorsque vous la fixez sur la fenêtre.

A. Levez la fenêtre de façon à ce que les verrous soient à peu près à la hauteur de vos yeux.

B. Pour positionner la moustiquaire et la fenêtre, abaissez la moustiquaire. Abaissez la moustiquaire jusque sur le sommet du rail des verrous de la fenêtre. En tirant légèrement vers vous, vous pourrez faire passer le rebord de traction de la moustiquaire autour du rail des verrous de la fenêtre.



C. En le poussant légèrement, vous pourrez aligner le rebord de traction de la moustiquaire et le rail des verrous de la fenêtre. Levez légèrement la moustiquaire. Elle sera engagée à fond quand le rail des verrous de la fenêtre s'enclenchera sous le rebord de traction de la moustiquaire. Reportez-vous à l'image à droite pour en vérifier le positionnement.



## 11. INSTALLATION DES ARRÊTS DE FENÊTRE INFÉRIEURS :

Si votre porte ne comporte pas d'arrêts de fenêtre, exécutez les étapes suivantes.

A. Placez un arrêt de fenêtre dans le coin inférieur gauche de la porte et enclenchez-le.

B. Répétez cette étape pour le côté droit.

