

# Replacement Guide

## For Ventilating Window on Andersen® 1 1/2" Self-Storing Door with Retractable Insect Screen

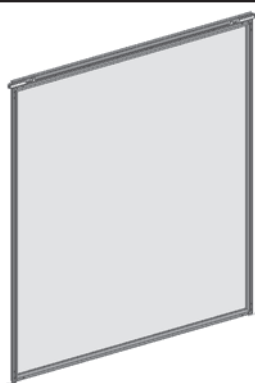
### IMPORTANT

READ ENTIRE GUIDE BEFORE BEGINNING INSTALLATION. Please handle your components with care to avoid damage and/or scratches.

PLEASE NOTE: Proper assembly, installation and maintenance are essential if the benefits of your Andersen® product are to be fully attained. Therefore, please read and follow this guide completely. If your abilities do not match this procedure's requirements, contact an experienced contractor.

You may direct any questions to the Solution Center at 1-800-933-3626,

### PARTS LIST



UPPER VENTILATING  
WINDOW  
QTY: 1

### RECOMMENDED TOOLS

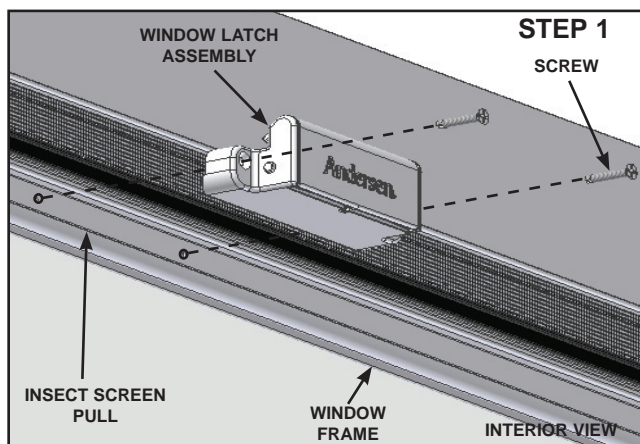
### WARNING

Improper use of hand or power tools could result in injury and/or product damage. Follow equipment manufacturer's instructions for safe operation. Always wear safety glasses.

- Safety Glasses
- Gloves
- Filament or Duct tape
- Phillips head screwdriver
- 7/64" Drill bit
- Drill

### 1. REMOVE WINDOW LATCH ASSEMBLY:

- Using a Phillips head screwdriver, remove the two (2) screws from the window latch assembly.
- Set the window latch assembly and screws aside, to be re-installed later.



## 2. SEPARATE INSECT SCREEN FROM VENTILATING WINDOW:

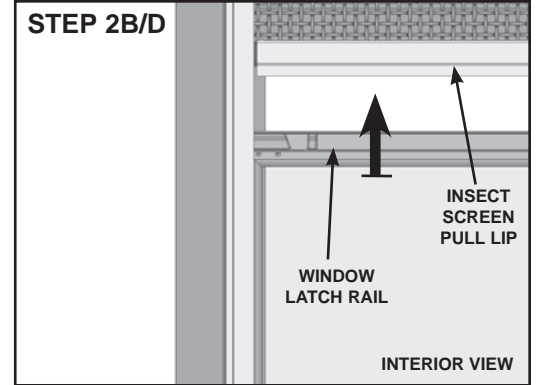
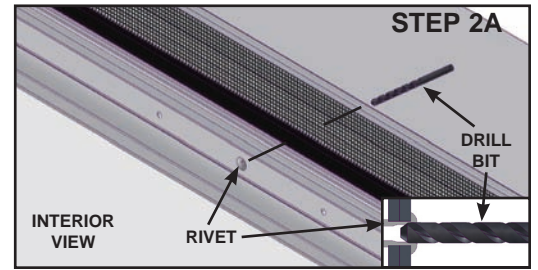
Depending on the age of your storm door, there may not be a rivet located between the two window latch mounting holes on the screen pull. If your storm door does not have a rivet in this location proceed to step B.

- A. Using a 7/64" drill bit, drill through the center of the rivet until the rivet head separates from the rivet body.

### **WARNING**

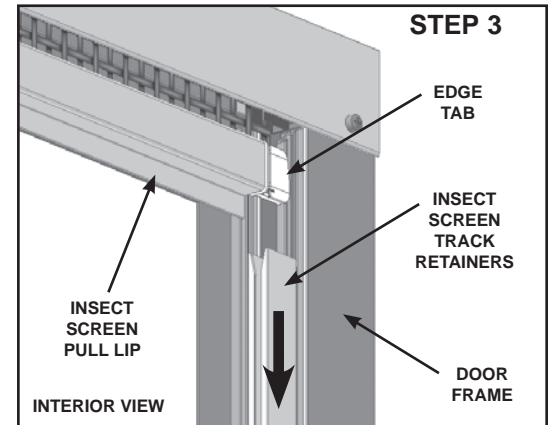
The SlideAway® insect screen is stored inside the door with a highly tightened spring. If released, insect screen may release suddenly causing injury or product damage. Maintain a firm grasp when detaching the insect screen from the window.

- B. A slight pull down and inwards will disengage the insect screen pull lip and window latch rail. Maintain a firm grasp when detaching the insect screen from the window.
- C. Raise the insect screen slowly until the insect screen pull lip is at the top of the window opening.
- D. Move the ventilating window to the highest position, with the window latch rail just below the insect screen pull lip.



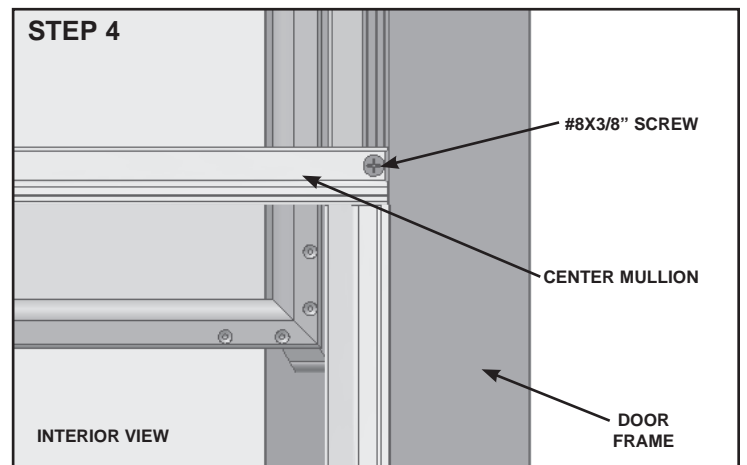
## 3. REMOVE INSECT SCREEN TRACK RETAINERS:

- A. Starting at the bottom, pull the right insect screen track retainer out from the door frame. Carefully move up the insect screen track retainer to loosen the entire retainer.
- B. To remove insect screen track retainer from the edge tab, slide the insect screen track retainer down.
- C. Use the same technique and repeat Steps 3A and B to remove the left insect screen track retainer.
- D. Set insect screen track retainers aside, to be re-installed later.



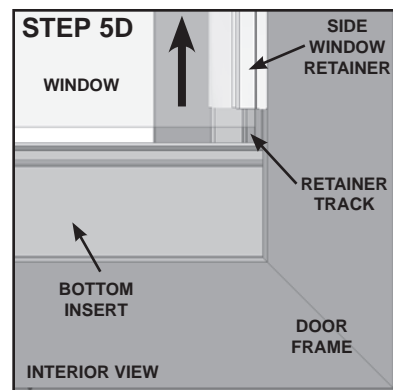
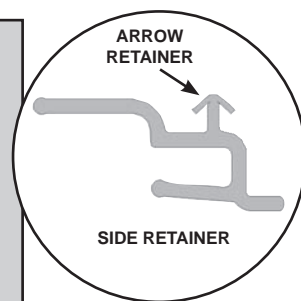
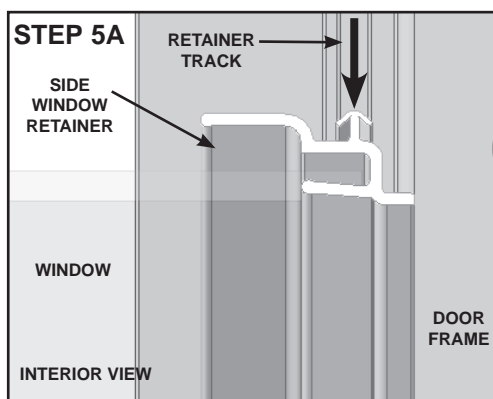
## 4. REMOVE CENTER MULLION SCREWS:

- A. Using a Phillips head screwdriver, remove the two (2) screws from the center mullion.
- B. Set the screws aside, to be re-installed later.



## 5. REMOVE STATIONARY WINDOW:

- Starting at the top of the window, carefully pull the upper right hand corner of the window towards you. Remove the arrow retainer from the retainer track until half of the window is freed. The center mullion is not shown for visual clarification.
- Repeat for the other side of the door.
- Support window on both sides. Carefully loosen the remainder of the side window retainer from the retainer track.
- To complete removal, pull the stationary window up. This will release the glass from the bottom insert.
- Set stationary window aside, to be re-installed later.

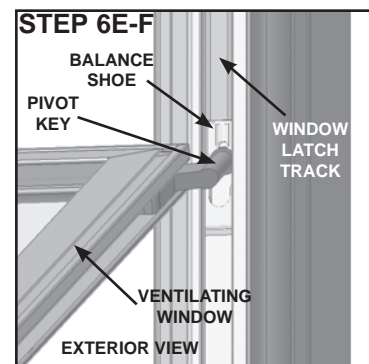
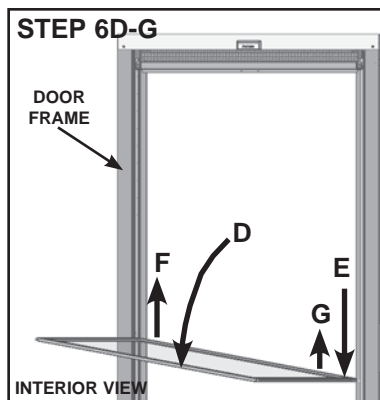
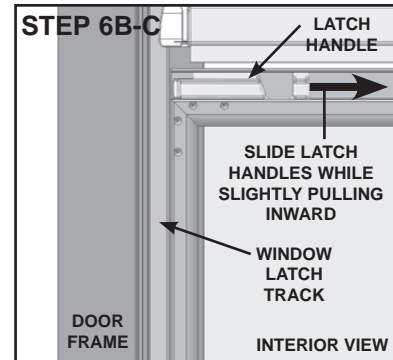
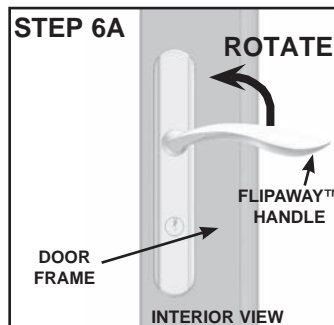


## 6. REMOVE VENTILATING WINDOW:

### ⚠ WARNING

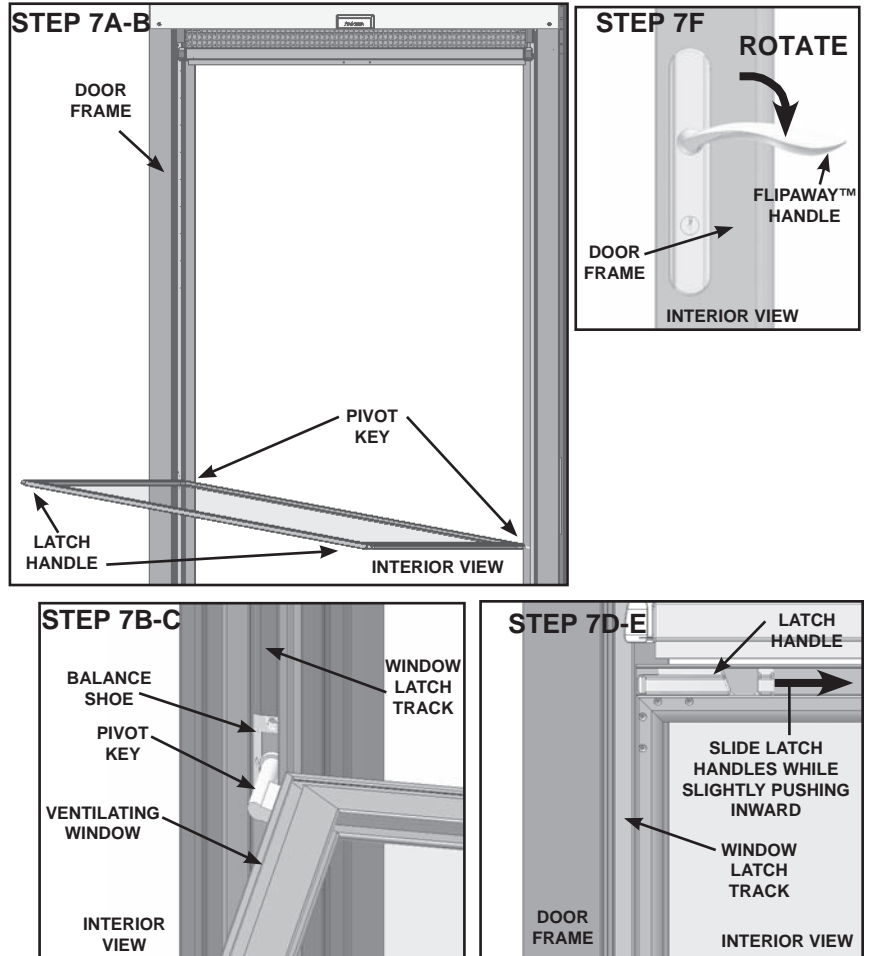
Tape broken glass with filament or duct tape before removal to reduce glass fragmentation. Failure to do so may result in severe injury, product and/or property damage.

- Turn FlipAway™ handle up so it is out of the way.
- Make sure ventilating window is towards the top of the window opening.
- Disengage latches from window latch track, by sliding latch handles inward (towards each other) and then pull towards you until ventilating window moves past the window latch track and door frame.
- Grasping both sides of the ventilating window, rotate it 90 degrees, until it is about horizontal to the ground.
- Slide right side of ventilating window **down**, to allow room for the left side pivot key to clear the balance shoe.
- Slide left side of ventilating window **up** to remove left pivot key from balance shoe. Pull ventilating window towards you so pivot key clears door frame.
- Slide right side of ventilating window **up** to remove right pivot key from balance shoe.
- Properly dispose of ventilating window.



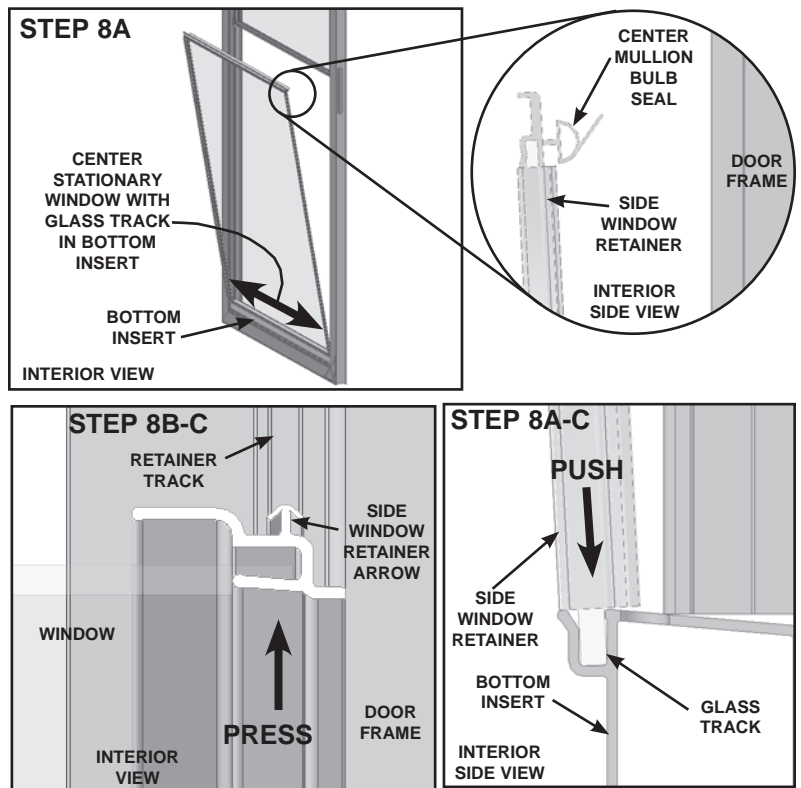
## 7. INSTALL REPLACEMENT VENTILATING WINDOW:

- Grasp both sides of the ventilating window, until it is about horizontal to the ground. Latch handles should be facing down and nearest to you. Pivot keys should be towards the door frame.
- Tilt the ventilating window at an angle (the left side will be higher than the right) to allow the right pivot key to be seated into the right balance shoe, which is located in the window latch track. Seat the right pivot key.
- After the right pivot key is seated in right balance shoe, slide the right side of the ventilating window down, to allow the left pivot key to be seated into the left balance shoe. Seat the left pivot key.
- To engage latch handles into window latch tracks, move ventilating window toward door frame, then slide latch handles inward (towards each other) until the ventilating window is aligned vertically with the window latch tracks.
- Release both latch handles into the window latch tracks. The ventilating window should move smoothly up and down.
- Turn FlipAway™ handle down.



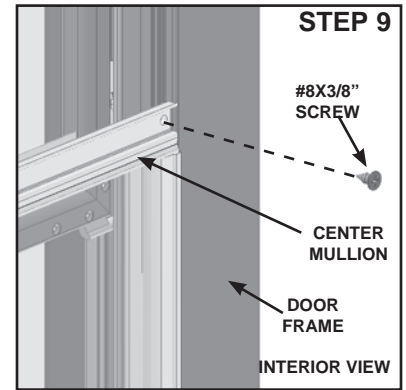
## 8. INSTALL STATIONARY WINDOW:

- Grasp both sides of the stationary window. The center mullion should be on top, with the bulb seal towards the exterior. Center glass of stationary window along glass track in bottom insert.
- Align the side window retainer arrows with retainer tracks. Push down on the ventilating window, sliding the glass into glass track in bottom insert. The center mullion is not shown for visual clarification.
- While holding the window with your left hand, lean it towards the door. Starting at the bottom, press on the right side retainer to engage it into the retainer track, moving up its entire length.
- Repeat Step 8C for the left side window retainer.



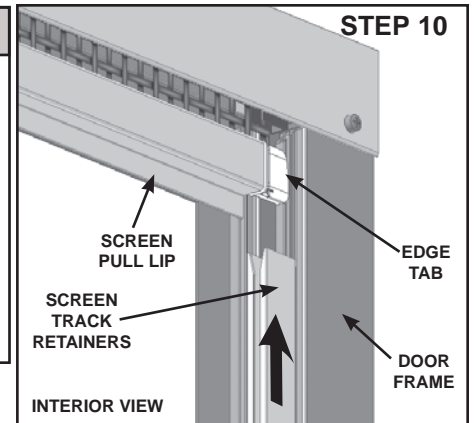
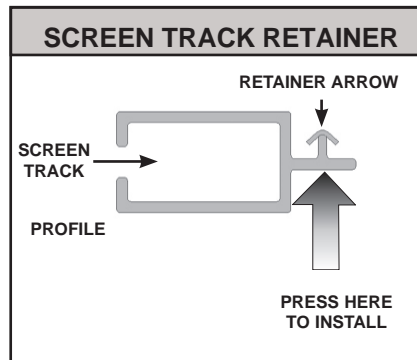
## 9. INSTALL CENTER MULLION SCREWS:

- A. Realign the holes in each end of the center mullion with the holes currently in the door frame. It may be necessary to lightly push the handle side of the door inwards towards the window opening to realign the holes.
- B. Insert the screw through the hole in the center mullion and tighten with a Phillips screwdriver. Do not over-tighten screws.
- C. Repeat Steps 9A and B to install the remaining screw on other end of center mullion.



## 10. INSTALL INSECT SCREEN TRACK RETAINERS:

- A. Place screen track retainer with the retainer arrow pointing towards the door. Slide the screen track retainer over the edge tab of the retractable insect screen assembly.
- B. To press in screen track retainer, start at the top and work progressively down. Use your thumb to press straight on the back of the retainer arrow.
- C. Repeat Step 10A and B for the other retainer.



## 11. ATTACH INSECT SCREEN TO VENTILATING WINDOW:

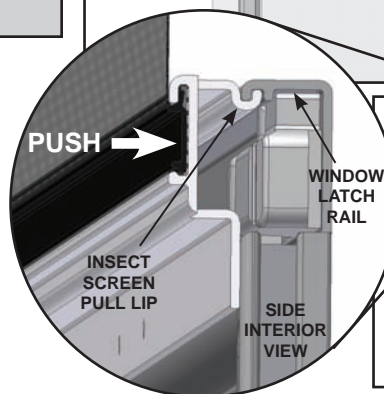
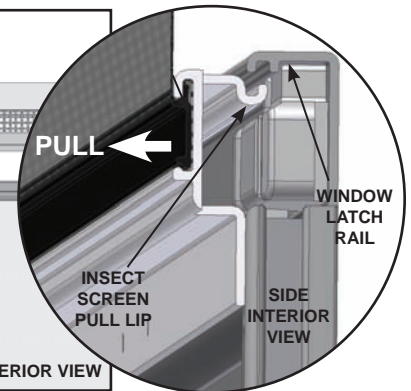
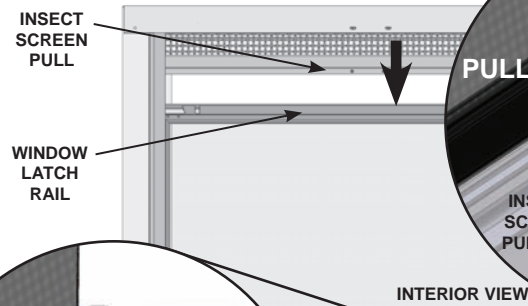
- A. Raise the ventilating window to approximately eye level.

### **WARNING**

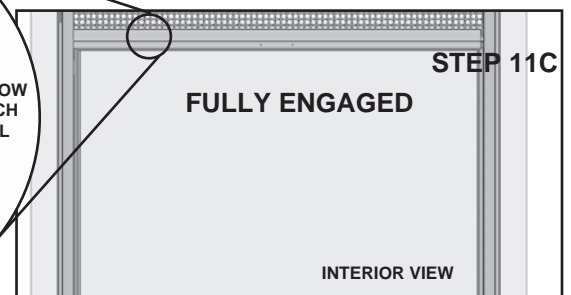
The SlideAway® insect screen is stored inside the door with a highly tightened spring. If released, insect screen may release suddenly causing injury or product damage. Maintain a firm grasp when attaching the insect screen to the window.

- B. To position the insect screen and window, lower the insect screen. Pull the insect screen down over the top of the window latch rail. A slight pull towards you will allow the screen pull lip to maneuver around the window latch rail. Maintain a firm grasp when attaching the insect screen to the window.

### STEP 11B



- C. A slight push outwards will align the insect screen pull lip and window latch rail. Raise the insect screen slightly. The insect screen will be fully engaged when the window latch rail is interlocked with the insect screen pull lip. See image to right for proper positioning.





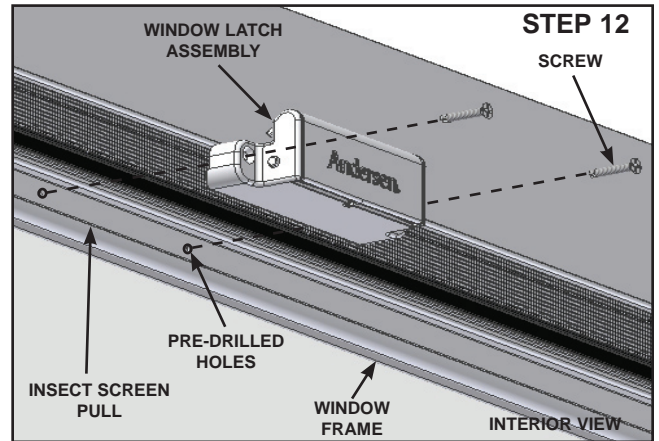
## 12. INSTALL WINDOW LATCH ASSEMBLY:

- A. With the insect screen pull connected to the window frame, predrill two (2) holes with a 7/64" drill bit into the window frame using the two (2) holes in the insect screen pull as a guide.

### CAUTION

Do not drill completely through window frame. This will create an unnecessary hole in your window frame and may cause water and air infiltration.

- B. Align the holes in the window latch assembly with the holes in the insect screen pull.
- C. Use the two (2) screws, removed in Step 1A, to attach the window latch assembly to the insect screen pull and window frame. Do not overtighten screws.



# Guía de reemplazo

## Para la ventana de ventilación de la puerta de cierre automático Andersen® Serie 1 1/2 con malla mosquitera retráctil

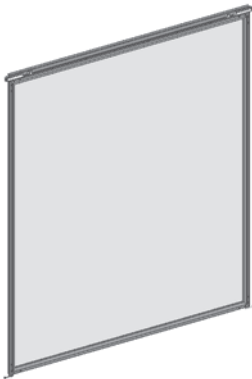
### IMPORTANTE

LEA LA GUÍA COMPLETA ANTES DE COMENZAR LA INSTALACIÓN. Manipule los componentes con cuidado para evitar daños y/o rayaduras.

**TENGA EN CUENTA:** El montaje, la instalación y el mantenimiento correctos son esenciales si desea obtener todos los beneficios de su producto Andersen®. Por lo tanto, lea y siga esta guía estrictamente. Si no cuenta con las capacidades necesarias para los requerimientos de este procedimiento, comuníquese con un contratista experimentado.

Puede dirigir cualquier consulta al Centro de soluciones, al 1-800-933-3626.

### LISTA DE PIEZAS



VENTANA DE VENTILACIÓN  
SUPERIOR  
CANT.: 1

### HERRAMIENTAS RECOMENDADAS

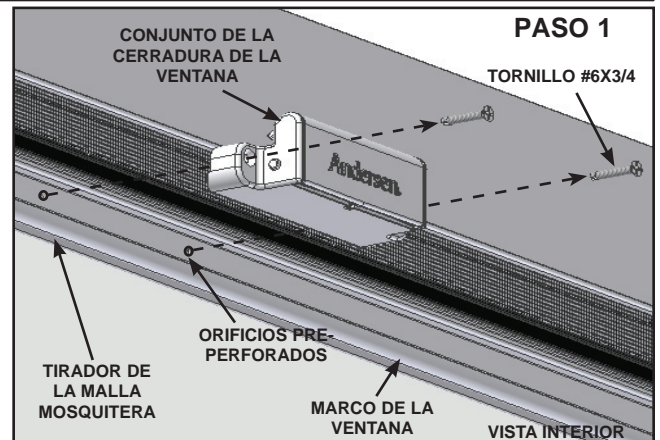
### ADVERTENCIA

El uso inadecuado de herramientas manuales o eléctricas puede provocar lesiones y/o daños en el producto. Siga las instrucciones del fabricante del equipo para una operación segura. Siempre use antiparras de seguridad.

- Antiparras de seguridad
- Guantes
- Filamento o cinta adhesiva
- Destornillador Phillips
- Broca de taladro de 7/64"
- Taladro

### 1. RETIRE EL CONJUNTO DE LA CERRADURA DE LA VENTANA:

- Con un destornillador Phillips, retire los dos (2 tornillos) del conjunto de la cerradura de la ventana.
- Reserve los tornillos y el conjunto de la cerradura de la ventana para instalarlos más tarde.



## 2. SEPARE LA MALLA MOSQUITERA DE LA VENTANA DE VENTILACIÓN:

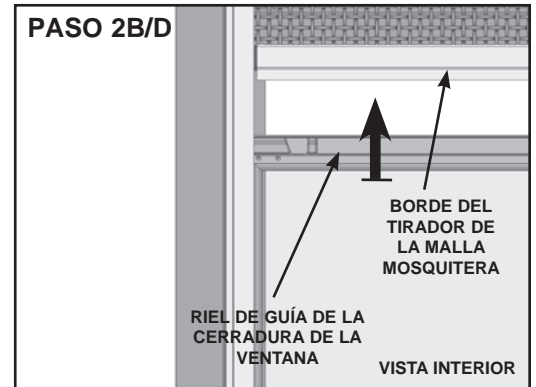
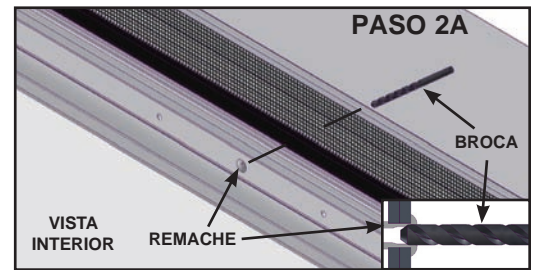
Dependiendo de los años que tenga tu contrapuerta, es posible que no haya un remache entre los dos orificios de montaje del pestillo de la ventana, sobre la manija de la pantalla. Si tu contrapuerta no tiene un remache en este lugar, sigue con el paso B.

- A. Con una broca de 7/64" (2,77 mm), taladra en el centro del remache hasta que la cabeza del remache se separe del cuerpo.

### ADVERTENCIA

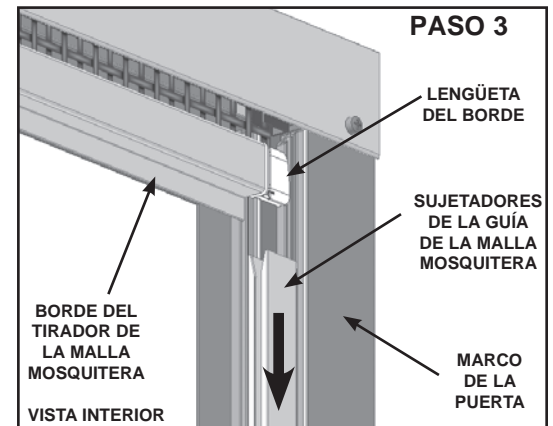
La malla mosquitera SlideAway® se almacena dentro de la puerta con un resorte muy ajustado. Si se lo destraba, la malla mosquitera puede liberarse bruscamente y causar lesiones o daños en el producto. Sosténgalo firmemente cuando retire la malla mosquitera de la ventana.

- B. Con sólo tirar hacia abajo y hacia usted se desprende el borde del tirador de la malla mosquitera y el riel de guía de la cerradura de la ventana. Sosténgalo firmemente cuando retire la malla mosquitera de la ventana.
- C. Levante la malla mosquitera hasta que el borde del tirador de la malla mosquitera se que quede en la parte superior de la abertura de la ventana.
- D. Coloque la ventana de ventilación en la posición más alta, con el riel de guía de la cerradura de la ventana debajo del borde del tirador de la malla mosquitera.



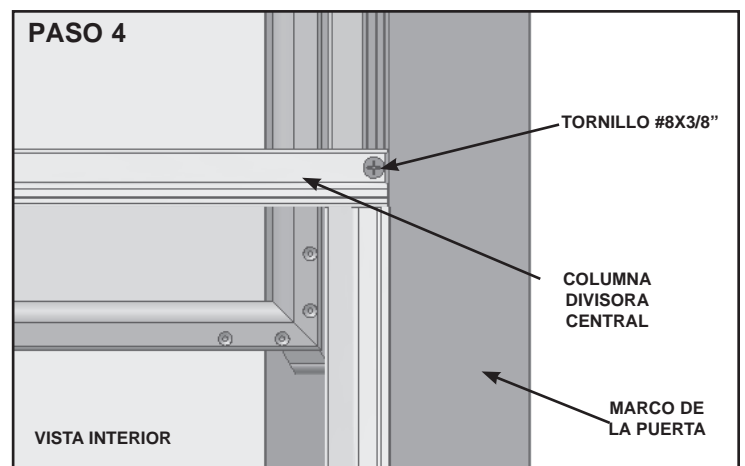
## 3. RETIRE LOS SUJETADORES DE LA GUÍA DE LA MALLA MOSQUITERA:

- A. Comenzando por la parte inferior, retire el sujetador de la guía de la malla mosquitera del marco de la puerta. Levante cuidadosamente el sujetador de la guía de la malla mosquitera para aflojar el sujetador completo.
- B. Para extraer el sujetador de la guía de la malla mosquitera, deslice el sujetador hacia abajo.
- C. Utilice la misma técnica y repita los pasos 3A y B para extraer el sujetador izquierdo de la guía de la malla mosquitera.
- D. Reserve los sujetadores de la guía de la malla mosquitera para instalarlos más tarde.



## 4. RETIRE LOS TORNILLOS DE LA COLUMNA DIVISORA CENTRAL:

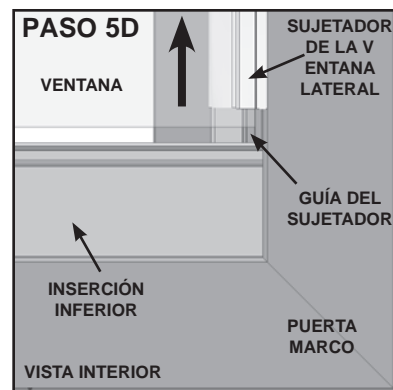
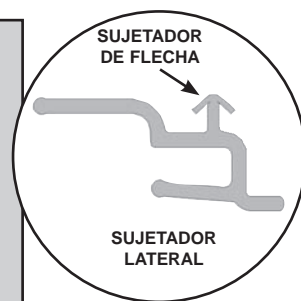
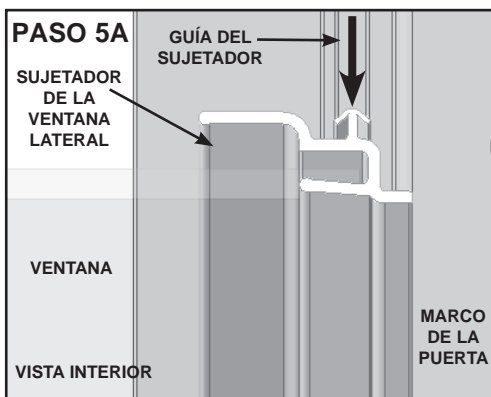
- A. Con un destornillador Phillips, retire los dos (2) tornillos de la columna divisora central.
- B. Reserve los tornillos, para colocarlos más tarde.





## 5. RETIRE LA VENTANA FIJA:

- Comenzando por la parte superior de la ventana, tire cuidadosamente del ángulo superior derecho de la ventana hacia usted. Retire el sujetador de flecha hasta liberar la mitad de la ventana. No se muestra la columna divisora para más claridad ilustrativa.
- Repita para el otro lado de la puerta.
- Sostenga la ventana por ambos lados. Afloje cuidadosamente el resto del sujetador lateral de la ventana de la guía del sujetador.
- Para completar la extracción, empuje la ventana fija hacia arriba. Así se liberará el vidrio de la inserción inferior.
- Reserve la ventana fija, para colocarla más tarde.

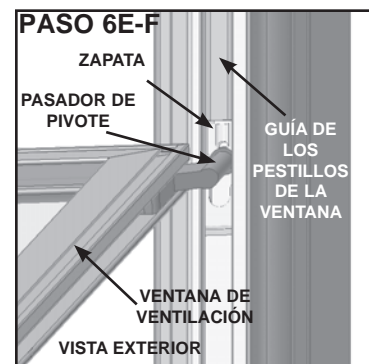
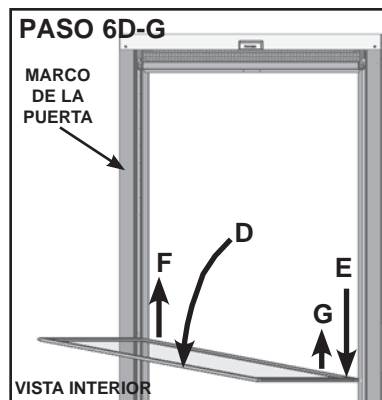
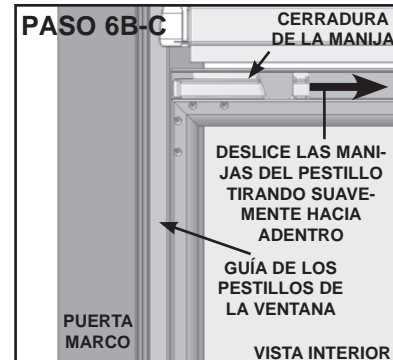
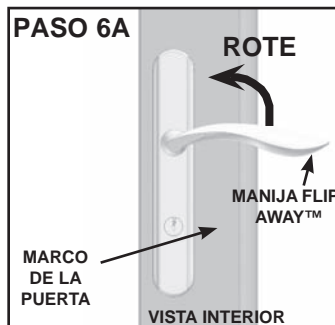


## 6. RETIRE LA VENTANA DE VENTILACIÓN:

### ⚠ ADVERTENCIA

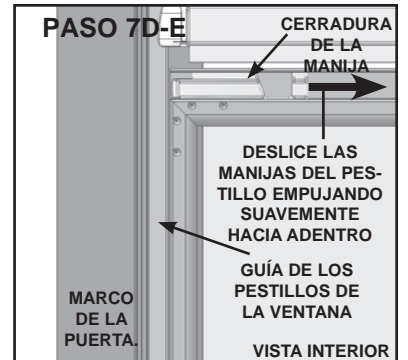
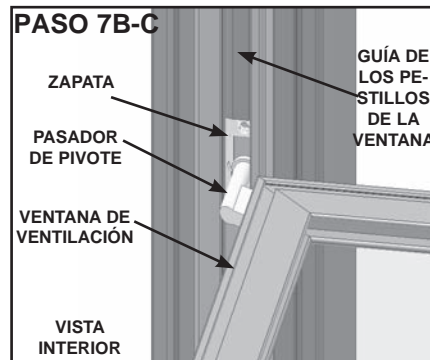
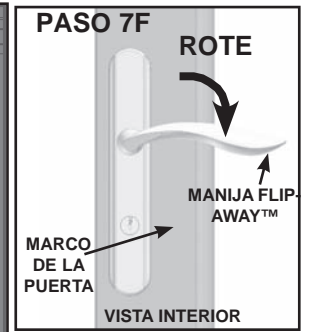
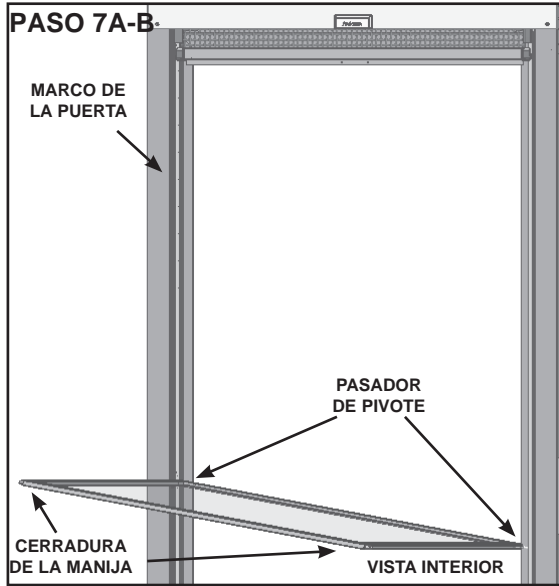
Cubra el vidrio roto con filamento o cinta adhesiva para reducir la fragmentación del vidrio. No hacerlo puede provocar lesiones serias en las personas y/o daños en el producto y/o a la propiedad.

- Gire la manija FlipAway™ hacia arriba para que no estorbe.
- Asegúrese de que la ventana de ventilación esté hacia arriba de la abertura de la ventana.
- Desenganche los pestillos de la guía de los pestillos de la ventana, deslizando las manijas del pestillo hacia adentro (enfrentadas) y luego tire hacia usted hasta que la ventana de ventilación sobrepase la guía de los pestillos y el marco de la puerta.
- Tomando ambos lados de la ventana de ventilación, rótelas a 90 grados, hasta que quede en posición horizontal con respecto al piso.
- Deslice el lado derecho de la ventana de ventilación hacia **abajo**, para dejar lugar para que el pasador de pivote de la izquierda salga de la zapata.
- Deslice el lado izquierdo de la ventana de ventilación hacia **arriba** para retirar el pasador de pivote izquierdo de la zapata. Empuje la ventana de ventilación hacia usted de modo que el pasador de pivote salga del marco de la puerta.
- Deslice el lado derecho de la ventana de ventilación hacia **arriba** para retirar el pasador de pivote derecho de la zapata.
- Deseche apropiadamente la ventana de ventilación.



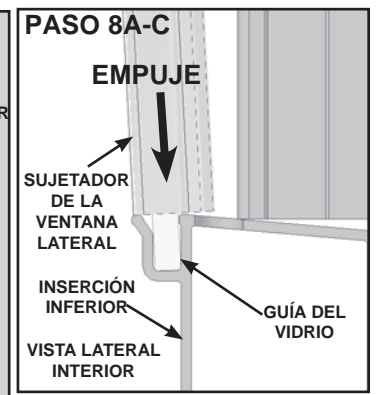
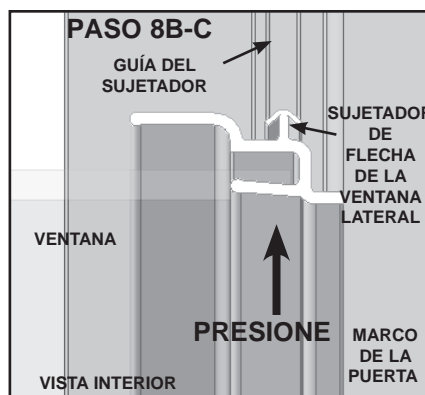
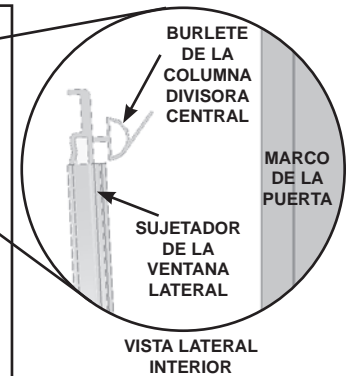
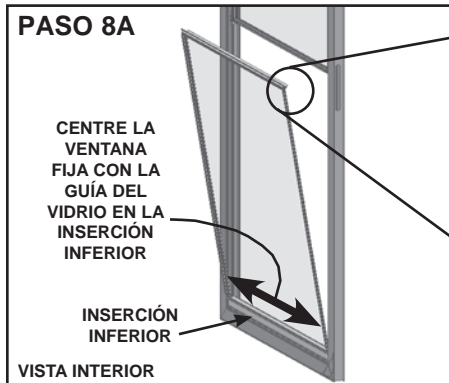
## 7. INSTALE LA VENTANA DE VENTILACIÓN DE REPUESTO:

- Tome ambos lados de la ventana de ventilación, hasta que quede en posición horizontal con respecto al piso. Las manijas del pestillo deben quedar hacia abajo y en la posición más cercana a usted. Los pasadores de pivote deben estar hacia el marco de la puerta.
- Incline la ventana de ventilación en un ángulo (el lado izquierdo debe estar más elevado que el derecho) para permitir que el pasador de pivote derecho calce en la zapata derecha, que se encuentra en la guía de los pestillos de la ventana. Coloque el pasador de pivote derecho.
- Una vez colocado el pasador de pivote derecho en la zapata, deslice el lado derecho de la ventana de ventilación hacia abajo para permitir que el pasador de pivote izquierdo quede colocado en la zapata izquierda. Coloque el pasador de pivote izquierdo.
- Para calzar las manijas del pestillo en las guías de los pestillos de la ventana, mueva la ventana de ventilación hacia el marco de la puerta, luego deslice las manijas hacia adentro (enfrentadas) hasta que la ventana de ventilación quede alineada en forma vertical con las guías de los pestillos de la ventana.
- Libere ambas manijas del pestillo dentro de las guías de los pestillos de la ventana. La ventana de ventilación debe moverse suavemente hacia arriba y hacia abajo.
- Gire la manija FlipAway™ hacia abajo.



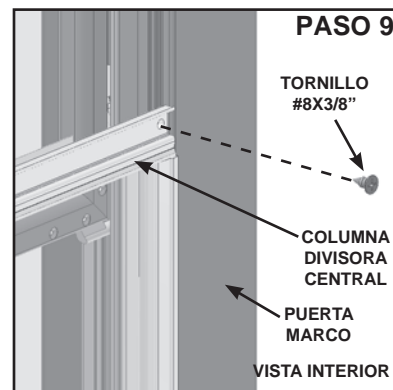
## 8. COLOQUE LA VENTANA FIJA:

- Tome la ventana fija por ambos lados. La columna divisora central debe estar en la parte superior, con el burlete hacia el exterior. Centre el vidrio de la ventana fija a lo largo de la guía para vidrios en la inserción inferior.
- Alinee las los sujetadores de flecha laterales de la ventana con las guías del sujetador. Deslice hacia abajo la ventana de ventilación, deslizando el vidrio por la guía para vidrio de la inserción inferior. No se muestra la columna divisora para más claridad ilustrativa.
- Mientras sostiene la ventana con la mano izquierda, inclínala hacia la puerta. Comenzando por la parte inferior, presione el sujetador derecho para engancharlo en la guía del sujetador, desplazándolo hacia arriba todo el recorrido.
- Repita el Paso 8C para el sujetador izquierdo de la ventana.



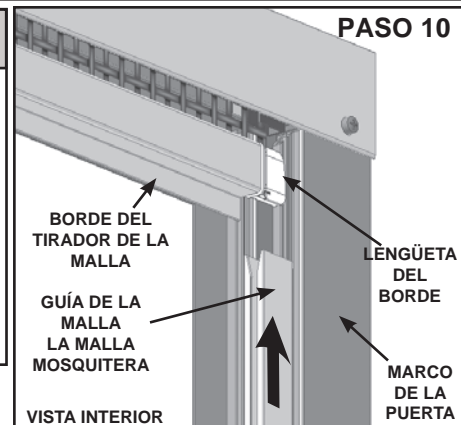
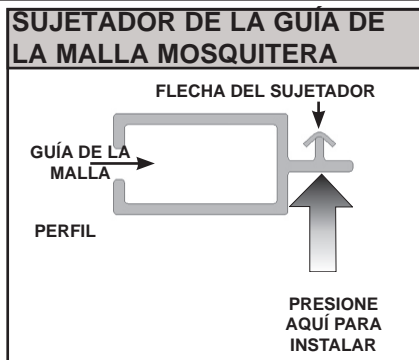
## 9. COLOQUE LOS TORNILLOS DE LA COLUMNA DIVISORA CENTRAL:

- A. Alinee nuevamente los orificios de los extremos de la columna divisoria con los orificios del marco de la puerta. Es posible que para alinear los orificios nuevamente deba empujar suavemente el lado de la manija de la puerta hacia adentro en dirección a la ventana.
- B. Coloque el tornillo a través del orificio de la columna divisora central y ajústelo con un destornillador Phillips. No ajuste en exceso los tornillos.
- C. Repita los pasos 9A y B para colocar el tornillo restante en el otro extremo de la columna divisora central.



## 10. COLOQUE LOS SUJETADORES DE LA GUÍA DE LA MALLA MOSQUITERA:

- A. Coloque el sujetador de la guía de la malla mosquitera con la flecha sujetadora apuntando hacia la puerta. Deslice el sujetador de la guía de la malla mosquitera sobre la lengüeta del borde del conjunto de la pantalla mosquitera retráctil.
- B. Para colocar el sujetador de la guía de la malla mosquitera, comience por la parte superior y continúe hacia abajo. Utilice el dedo pulgar para presionar directamente en la parte posterior de la flecha del sujetador.
- C. Repita el paso 10A y B para el otro sujetador.



## 11. COLOQUE LA MALLA MOSQUITERA EN LA VENTANA DE VENTILACIÓN:

- A. Suba la ventana de ventilación hasta aproximadamente el nivel de los ojos.

### ⚠️ ADVERTENCIA

La malla mosquitera SlideAway® se almacena dentro de la puerta con un resorte muy ajustado. Si se lo destraba, la malla mosquitera puede liberarse bruscamente y causar lesiones o daños en el producto. Sosténgalo firmemente cuando coloque la malla mosquitera en la ventana.

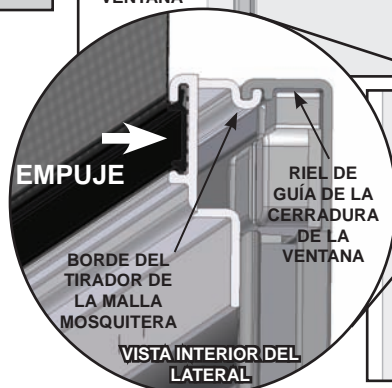
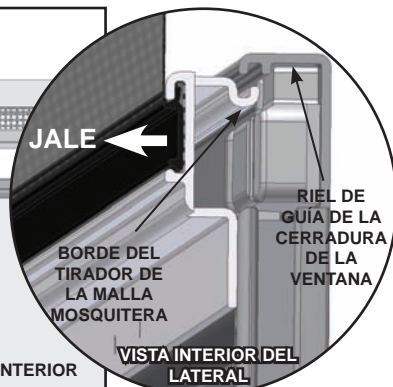
- B. Para ubicar la malla mosquitera y la ventana, baje la malla mosquitera. Tire de la malla mosquitera hacia abajo por sobre la parte superior del riel de guía de la cerradura de la ventana. Un leve tirón hacia usted permitirá que el borde del tirador de la malla mosquitera maniobre alrededor del riel de guía de la cerradura de la ventana. Sosténgalo firmemente cuando coloque la malla mosquitera en la ventana.
- C. Un leve empuje hacia afuera alineará el borde del tirador de la malla mosquitera y el riel de guía de la cerradura de la ventana. Suba la malla mosquitera ligeramente. La malla mosquitera se enganchará totalmente cuando el riel de guía de la cerradura de la ventana encaje con el borde del tirador de la malla. Observe la imagen a la derecha para la colocación correcta.

### PASO 11B

TIRADOR DE LA MALLA MOSQUITERA

RIEL DE GUÍA DE LA CERRADURA DE LA VENTANA

VISTA INTERIOR



### PASO 11 C

TOTALMENTE ENGANCHADO

VISTA INTERIOR

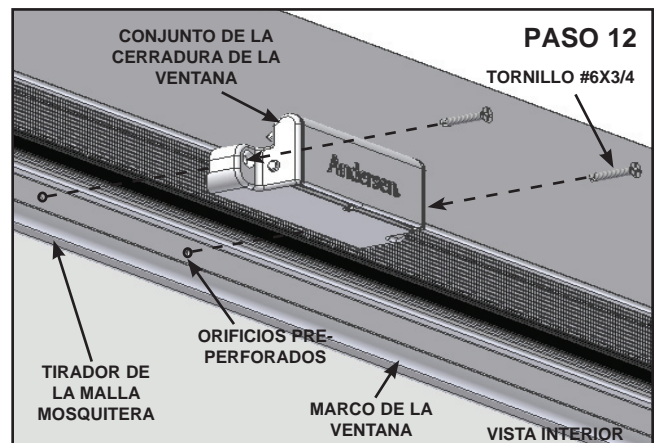
## 12. COLOQUE EL CONJUNTO DE LA CERRADURA DE LA VENTANA:

- A. Con el tirador de la malla mosquitera conectado al marco de la ventana, pre- perfore dos (2) orificios con una broca de taladro de 7/64" en el marco de la ventana utilizando dos (2) orificios en el tirador de la malla mosquitera como guía.

### PRECAUCIÓN

No perfore completamente a través del marco de la ventana. Esto creará un orificio innecesario en el marco de su ventana y puede provocar la filtración de agua y aire.

- B. Alinee los orificios en el conjunto de la cerradura de la ventana con los orificios en el tirador de la malla mosquitera.
- C. Utilice los dos (2) tornillos #6 x 3/4" provistos para colocar el conjunto de la cerradura de la ventana en el tirador de la malla mosquitera y el marco de la ventana. No ajuste en exceso los tornillos.



# Guide de pièces de rechange

WINDOWS • DOORS  
**Andersen** 

Come home to Andersen.™

## Pour fenêtre d'aération sur des portes à autorangement Série Andersen® 1 1/2 po dotées de moustiquaires escamotables

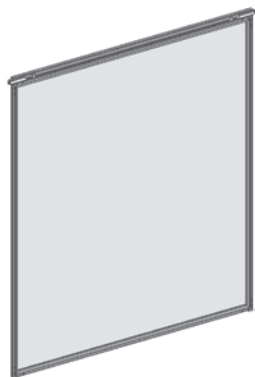
### IMPORTANT :

LISEZ LE GUIDE AU COMPLET AVANT DE COMMENCER L'INSTALLATION. Manipulez vos composants avec soin afin d'éviter de les endommager et (ou) de les égratigner.

**REMARQUE :** Pour profiter pleinement des produits Andersen®, il est essentiel de bien suivre les directives de montage, d'installation et d'entretien. Nous vous prions donc de lire ce Guide d'installation au complet et de le suivre à la lettre. Si vous n'avez pas les compétences nécessaires pour respecter à la lettre la marche à suivre décrite, faites appel à un entrepreneur compétent.

Vous pouvez poser toutes vos questions au Centre de solutions au 1 800 933-3626.

### LISTE DES PIÈCES



FENÊTRE D'AÉRATION  
SUPÉRIEURE  
QTÉ : 1

### OUTILS RECOMMANDÉS

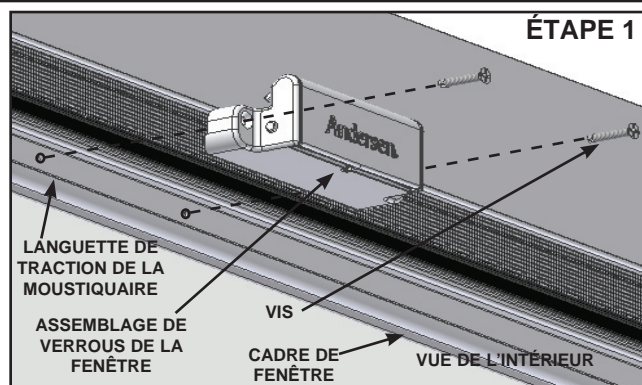
### AVERTISSEMENT :

Toute utilisation malavisée d'outils manuels ou électriques risque d'entraîner des blessures et des dommages aux produits. Pour votre sécurité, suivez les directives du fabricant de matériel. Portez toujours des lunettes de sécurité.

- Lunettes de sécurité
- Gants
- Ruban adhésif à filaments ou en toile
- Tournevis à lame Phillips
- Foret de 7/64 po
- Perceuse

### 1. RETRAIT DE L'ASSEMBLAGE DE VEROUS DE LA FENÊTRE :

- À l'aide d'un tournevis à lame Phillips, retirez les deux vis de l'assemblage de verrous de la fenêtre.
- Mettez de côté l'assemblage de verrous de la fenêtre et les vis; vous devrez les réinstaller ultérieurement.





## 2. SÉPARATION DE LA MOUSTIQUAIRE ET DE LA FENÊTRE D'AÉRATION :

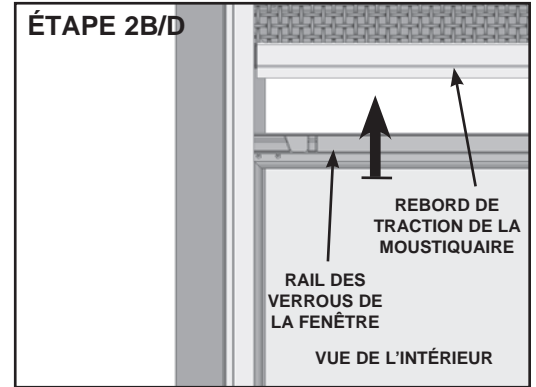
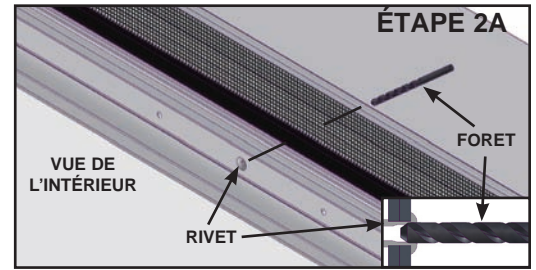
Selon l'âge de votre contre-porte, il se peut qu'il n'y ait pas de rivet entre les deux trous de montage du loquet de la fenêtre sur le rebord de la moustiquaire. Si votre contre-porte ne possède aucun rivet à cet emplacement, passez à l'étape B.

- A. À l'aide d'une mèche de 2,77 mm (7/64 po), percez au travers du centre du rivet jusqu'à ce que la tête du rivet se sépare du corps.

### WARNING

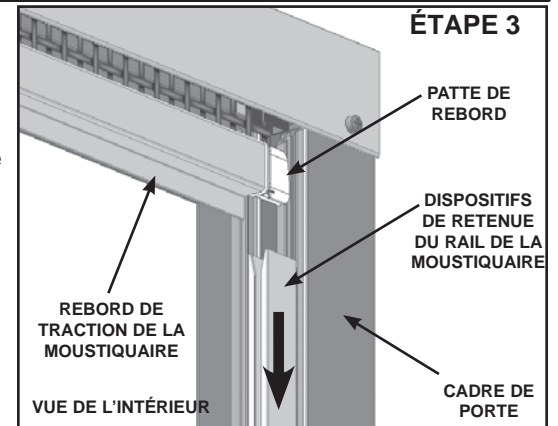
La moustiquaire SlideAway® se range dans la porte à l'aide d'un ressort soumis à une forte tension. Si on libère cette tension, la moustiquaire risque de se dégager subitement et de provoquer une blessure ou d'endommager le produit. Tenez fermement la moustiquaire lorsque vous la dégagez de la fenêtre.

- B. En tirant légèrement vers le bas et vers l'intérieur, vous dégagez le rebord de traction de la moustiquaire et le rail des verrous de la fenêtre. Tenez fermement la moustiquaire lorsque vous la dégagez de la fenêtre.
- C. Soulevez lentement la moustiquaire jusqu'à ce que le rebord de traction de la moustiquaire se trouve au sommet de l'ouverture de fenêtre.
- D. Déplacez la fenêtre d'aération à la position la plus élevée, le rail des verrous de la fenêtre se trouvant tout juste en dessous du rebord de traction de la moustiquaire.



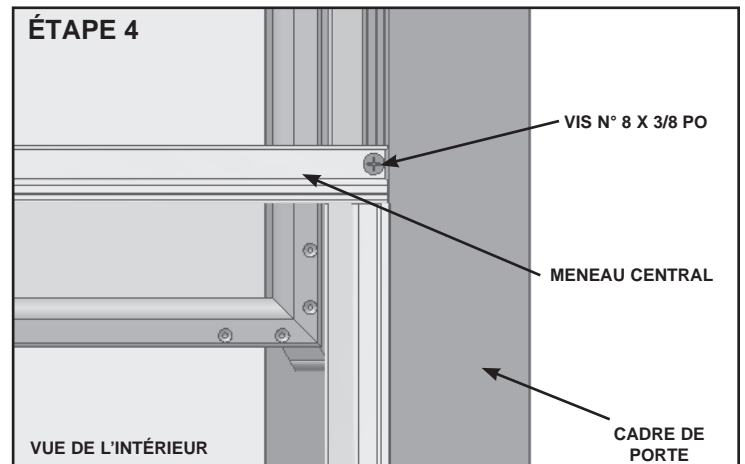
## 3. RETRAIT DES DISPOSITIFS DE RETENUE DU RAIL DE LA MOUSTIQUAIRE :

- A. À partir du bas, retirez du cadre de porte le dispositif de retenue du rail de la moustiquaire de droite. Déplacez doucement vers le haut le dispositif de retenue du rail de la moustiquaire afin de desserrer tout le dispositif de retenue.
- B. Pour retirer le dispositif de retenue du rail de la moustiquaire de la patte de rebord, faites-le glisser vers le bas.
- C. Utilisez la même technique et répétez les étapes 3A et B pour retirer le dispositif de retenue du rail de la moustiquaire de gauche.
- D. Mettez de côté les dispositifs de retenue du rail de la moustiquaire; vous devrez les réinstaller ultérieurement.



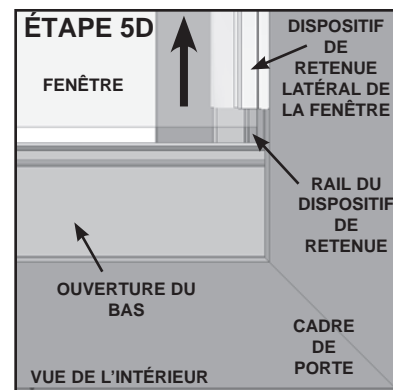
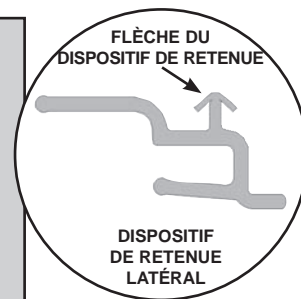
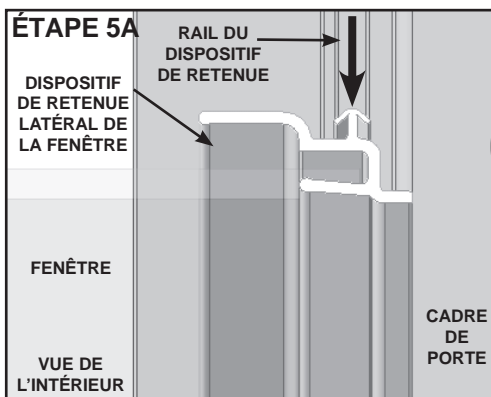
## 4. RETRAIT DES VIS DU MENEAU CENTRAL :

- A. À l'aide d'un tournevis à lame Phillips, retirez les deux vis du meneau central.
- B. Mettez de côté les vis; vous devrez les réinstaller ultérieurement.



## 5. RETRAIT DE LA FENÊTRE FIXE :

- En partant du haut de la fenêtre, tirez soigneusement le coin supérieur de droite de la fenêtre vers vous. Retirez la flèche du dispositif de retenue du rail jusqu'à ce que la moitié de la fenêtre soit libérée. Afin de permettre une bonne visualisation, le meneau central n'est pas illustré ici.
- Répétez la même étape de l'autre côté de la porte.
- Soutenez la fenêtre des deux côtés. Desserrez avec précaution le reste du dispositif de retenue latéral de la fenêtre du rail de retenue.
- Pour terminer le retrait, tirez la fenêtre fixe vers le haut. La vitre sera ainsi libérée de l'ouverture du bas.
- Mettez de côté la fenêtre fixe; vous devrez la réinstaller ultérieurement.

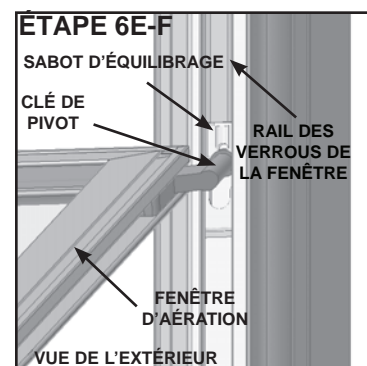
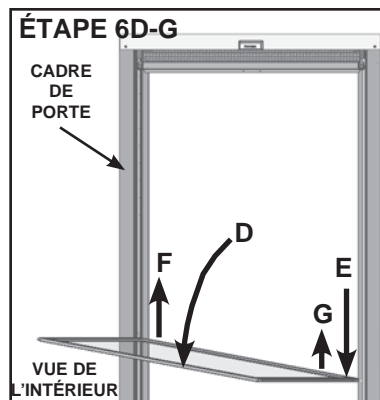
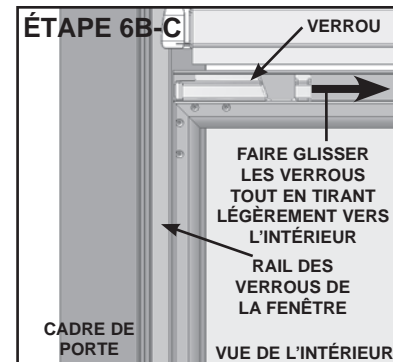
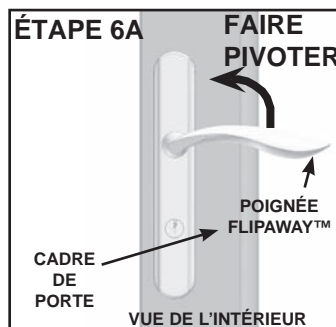


## 6. RETRAIT DE LA FENÊTRE D'AÉRATION :

### ⚠ AVERTISSEMENT :

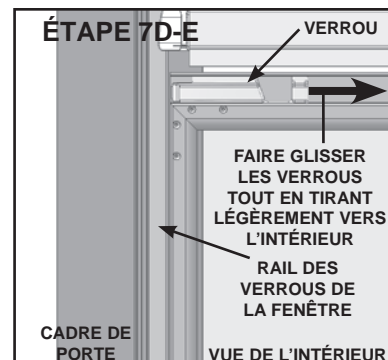
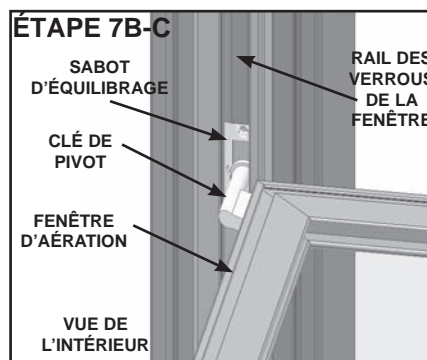
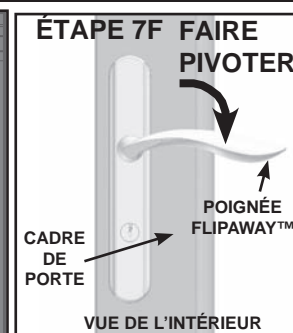
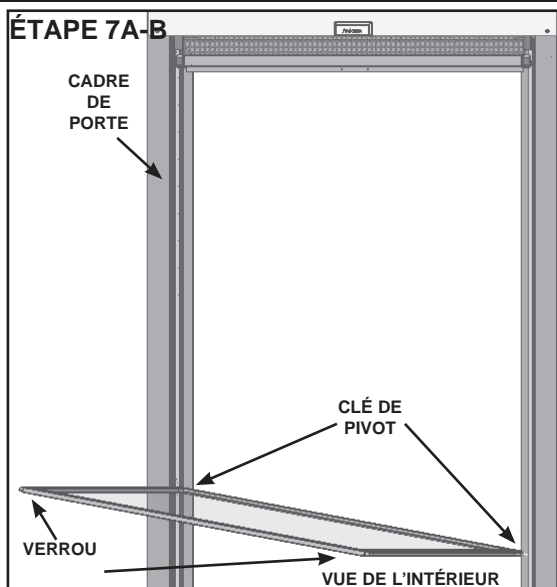
À l'aide de ruban adhésif à filaments ou en toile, fixez la vitre fissurée avant de retirer la fenêtre afin de minimiser les fragments de verre, sans quoi vous risquez de vous blesser ou d'endommager le produit.

- Faites tourner la poignée FlipAway™ vers le haut, de sorte qu'elle ne vous gêne pas.
- Assurez-vous que la fenêtre d'aération est orientée vers le sommet de l'ouverture de fenêtre.
- Dégagez les verrous du rail des verrous de la fenêtre, en les faisant glisser vers l'intérieur (l'un vers l'autre), puis tirez-les vers vous jusqu'à ce que la fenêtre d'aération se trouve au-delà du rail des verrous de la fenêtre et du cadre de porte.
- Saisissez les deux côtés de la fenêtre d'aération et faites-la pivoter de 90 degrés, jusqu'à ce qu'elle soit à l'horizontale, parallèle au sol.
- Faites glisser vers le **bas** le côté droit de la fenêtre d'aération, afin de laisser suffisamment d'espace pour dégager la clé de pivot de gauche du sabot d'équilibrage.
- Faites glisser vers le **haut** le côté gauche de la fenêtre d'aération pour retirer la clé de pivot de gauche du sabot d'équilibrage. Tirez vers vous la fenêtre d'aération de sorte que la clé de pivot se dégage du cadre de porte.
- Faites glisser vers le **haut** le côté droit de la fenêtre d'aération pour retirer la clé de pivot de droite du sabot d'équilibrage.
- Mettez la fenêtre d'aération au rebut comme il se doit.



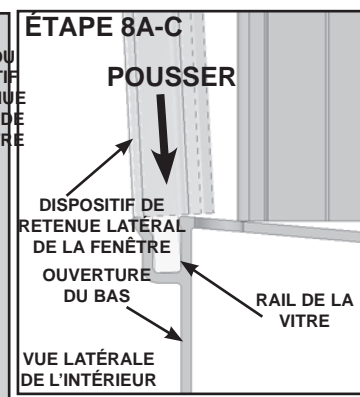
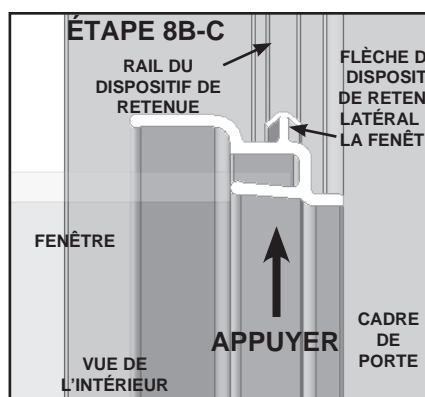
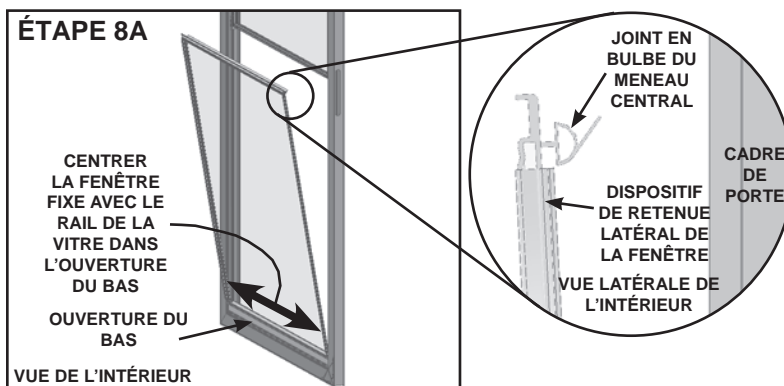
## 7. INSTALLATION DE LA FENÊTRE D'AÉRATION DE RECHANGE :

- Saisissez les deux côtés de la fenêtre d'aération, faites-la pivoter jusqu'à ce qu'elle soit à l'horizontale, parallèle au sol. Les verrous doivent être orientés vers le bas et être près de vous. Les clés de pivot doivent être orientées vers le cadre de porte.
- Inclinez la fenêtre d'aération à un certain angle (le côté gauche sera plus élevé que le côté droit) afin de permettre de loger la clé de pivot de droite dans le sabot d'équilibrage de droite, qui est situé dans le rail des verrous de la fenêtre. Logez la clé de pivot de droite.
- Après avoir logé la clé de pivot de droite dans le sabot d'équilibrage de droite, faites glisser vers le bas le côté droit de la fenêtre d'aération, de manière à pouvoir loger la clé de pivot de gauche dans le sabot d'équilibrage de gauche. Logez la clé de pivot de gauche.
- Pour enclencher les verrous dans les rails de verrous de la fenêtre, déplacez la fenêtre d'aération vers le cadre de porte, puis faites glisser les verrous vers l'intérieur (l'un vers l'autre) jusqu'à ce que la fenêtre d'aération soit alignée à la verticale avec les rails de verrous de la fenêtre.
- Relâchez les deux verrous dans les rails de verrous de la fenêtre. La fenêtre d'aération devrait se déplacer en douceur vers le haut et le bas.
- Faites tourner la poignée FlipAway™ vers le bas.



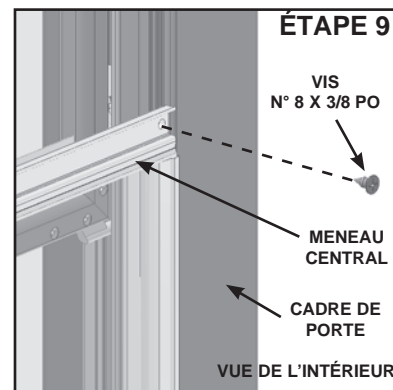
## 8. INSTALLATION DE LA FENÊTRE FIXE :

- Saisissez les deux côtés de la fenêtre fixe. Le meneau central devrait se trouver au sommet et le joint en bulbe devrait donner vers l'extérieur. Centrez la vitre de la fenêtre fixe le long du rail dans l'ouverture du bas.
- Alignez les flèches du dispositif de retenue latéral de la fenêtre avec les rails. Abaissez la fenêtre d'aération, en faisant glisser la vitre dans le rail de l'ouverture du bas. Afin de permettre une bonne visualisation, le meneau central n'est pas illustré ici.
- En tenant la fenêtre avec votre main gauche, inclinez-la vers la porte. En commençant en bas, appuyez sur le dispositif de retenue de fenêtre du côté droit pour l'enclencher dans le rail de retenue, en montant sur toute sa longueur.
- Répétez l'étape 8C pour le dispositif de retenue du côté gauche.



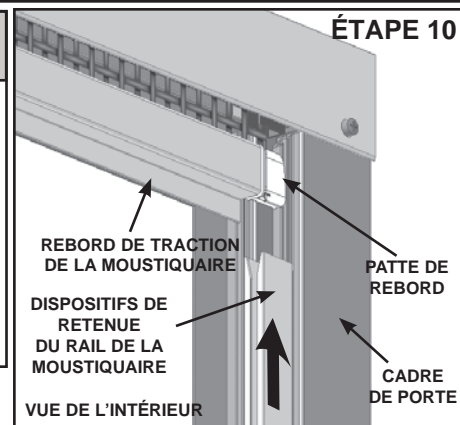
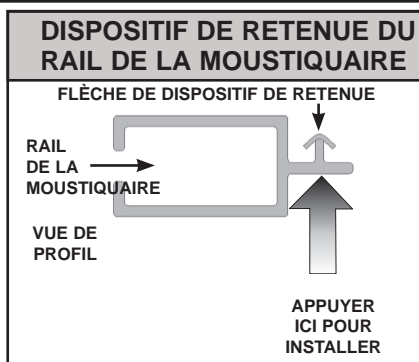
## 9. INSTALLATION DES VIS DU MENEAU CENTRAL :

- Réalignez les trous dans chaque extrémité du meneau central avec les trous se trouvant actuellement dans le cadre de porte. Il peut être nécessaire d'appuyer légèrement sur le côté poignée de la porte vers l'intérieur, en direction de l'ouverture de la fenêtre pour réaligner les trous.
- Insérez la vis dans le trou du meneau central et serrez-la à l'aide d'un tournevis Phillips. Ne serrez pas trop les vis.
- Répétez les étapes 9A et B pour installer la vis restante sur l'autre extrémité du meneau central.



## 10. INSTALLATION DES DISPOSITIFS DE RETENUE DU RAIL DE LA MOUSTIQUAIRE :

- Positionnez le dispositif de retenue du rail de la moustiquaire avec la flèche de dispositif de retenue pointant vers la porte. Faites glisser le dispositif de retenue du rail de la moustiquaire par-dessus la patte de rebord de l'assemblage de moustiquaire escamotable.
- Pour appuyer sur le dispositif de retenue du rail de la moustiquaire, commencez par le haut et progressez vers le bas. À l'aide de votre pouce, appuyez directement à l'arrière de la flèche du dispositif de retenue.
- Répétez les étapes 10A et B pour l'autre dispositif de retenue.



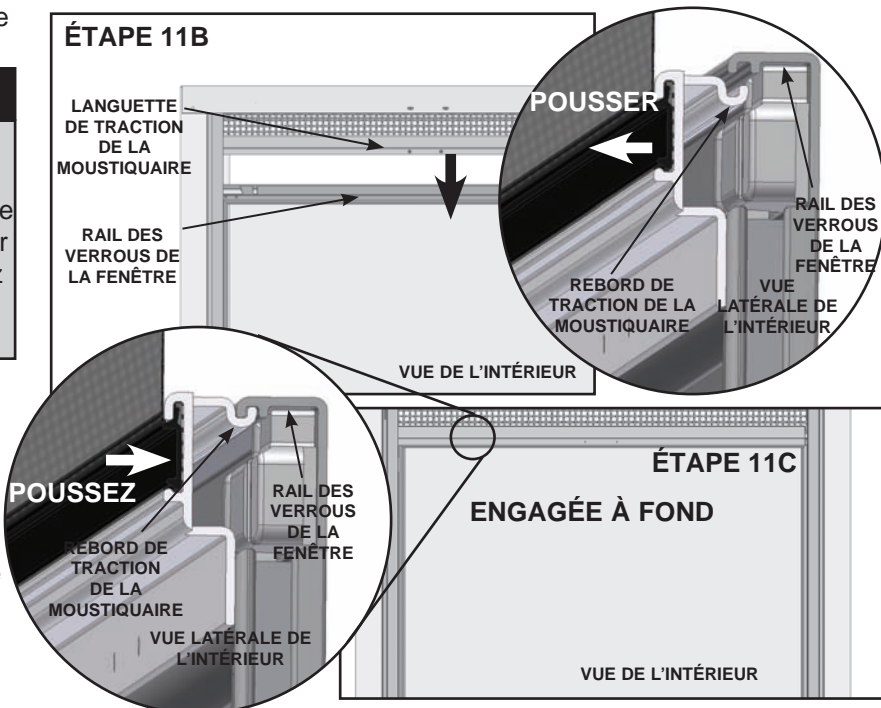
## 11. POSE DE LA MOUSTIQUAIRE SUR LA FENÊTRE D'AÉRATION :

- Levez la fenêtre d'aération de façon à ce qu'elle se trouve à peu près à la hauteur de vos yeux.

### ⚠ AVERTISSEMENT :

La moustiquaire SlideAway® se range dans la porte à l'aide d'un ressort soumis à une forte tension. Si on libère cette tension, la moustiquaire risque de se dégager subitement et de provoquer une blessure ou d'endommager le produit. Tenez fermement la moustiquaire lorsque vous la fixez sur la fenêtre.

- Pour positionner la moustiquaire et la fenêtre, abaissez la moustiquaire. Abaissez la moustiquaire jusque sur le sommet du rail des verrous de la fenêtre. En tirant légèrement vers vous, vous pourrez faire passer le rebord de traction de la moustiquaire autour du rail des verrous de la fenêtre. Tenez fermement la moustiquaire lorsque vous la fixez sur la fenêtre.
- En le poussant légèrement vous pourrez aligner le rebord de traction de la moustiquaire et le rail des verrous de la fenêtre. Levez légèrement la moustiquaire. Elle sera engagée à fond quand le rail des verrous de la fenêtre s'enclenchera sous le rebord de traction de la moustiquaire. Reportez-vous à l'image à droite pour en vérifier le positionnement.



## 12. INSTALLATION DE L'ASSEMBLAGE DES VEROUS DE LA FENÊTRE :

A. Alors que la languette de traction de la moustiquaire est connectée au cadre de fenêtre, percez deux avant-trous avec un foret de 7/64 po dans le cadre de fenêtre en utilisant les deux trous de la languette de traction de la moustiquaire à titre de guide.

### ATTENTION :

Ne transpercez pas entièrement le cadre de fenêtre. Il en résulterait un trou superflu dans le cadre de fenêtre, avec les infiltrations d'air et d'eau que cela suppose.

B. Alignez les trous de l'assemblage de verrous de la fenêtre avec les trous de la languette de traction de la moustiquaire.

C. Utilisez les deux vis n° 6 x 3/4 po incluses pour fixer l'assemblage de verrous de la fenêtre à la languette de traction de la moustiquaire et au cadre de fenêtre. Ne serrez pas trop les vis.

