

# Replacement Guide

## For Jamb Liner and Balancer on Andersen® 1 1/2" Self-Storing Door with Retractable Insect Screen

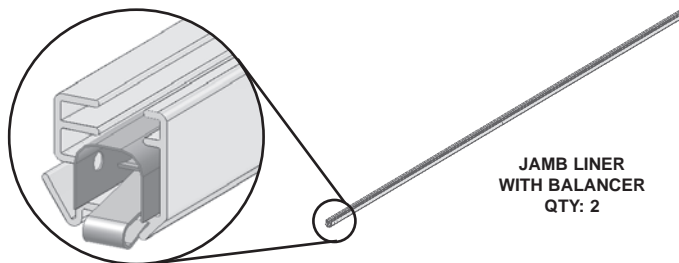
### IMPORTANT

READ ENTIRE GUIDE BEFORE BEGINNING INSTALLATION. Please handle your components with care to avoid damage and/or scratches.

**PLEASE NOTE:** Proper assembly, installation and maintenance are essential if the benefits of your Andersen® product are to be fully attained. Therefore, please read and follow this guide completely. If your abilities do not match this procedure's requirements, contact an experienced contractor.

You may direct any questions to the Solution Center at 1-800-933-3626.

### PARTS LIST



### RECOMMENDED TOOLS

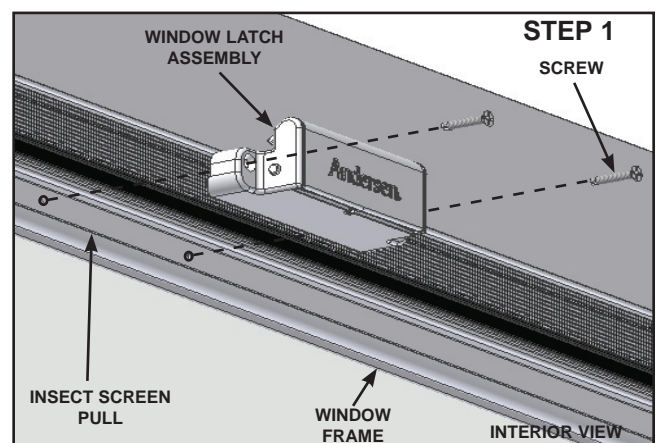
### WARNING

Improper use of hand or power tools could result in injury and/or product damage. Follow equipment manufacturer's instructions for safe operation. Always wear safety glasses.

- Safety Glasses
- Pliers
- Phillips head screwdriver
- 7/64" Drill bit
- Drill

### 1. REMOVE WINDOW LATCH ASSEMBLY:

- Using a Phillips head screwdriver, remove the two (2) screws from the window latch assembly.
- Set the window latch assembly and screws aside, to be re-installed later.



## 2. SEPARATE INSECT SCREEN FROM VENTILATING WINDOW:

Depending on the age of your storm door, there may not be a rivet located between the two window latch mounting holes on the screen pull. If your storm door does not have a rivet in this location proceed to step B.

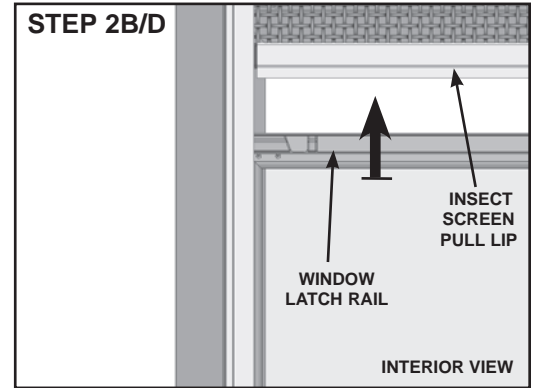
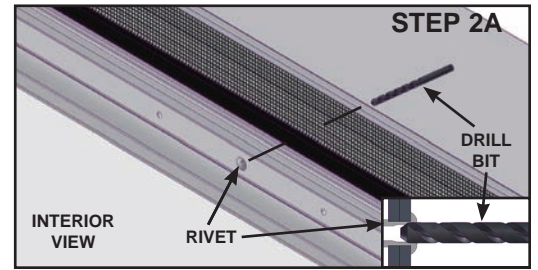
- A. Using a 7/64" drill bit, drill through the center of the rivet until the rivet head separates from the rivet body.



### WARNING

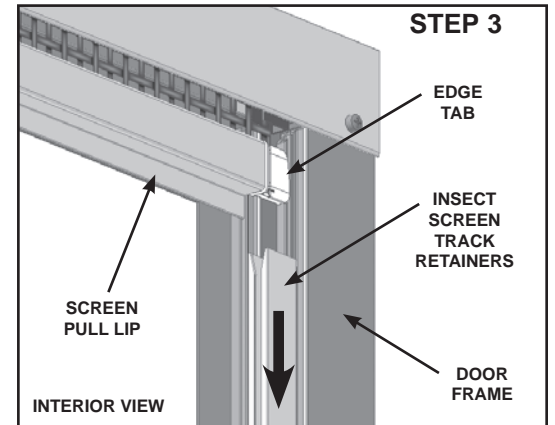
The SlideAway® insect screen is stored inside the door with a highly tightened spring. If released, insect screen may release suddenly causing injury or product damage. Maintain a firm grasp when detaching the insect screen from the window.

- B. A slight pull down and inwards will disengage the insect screen pull lip and window latch rail. Maintain a firm grasp when detaching the insect screen from the window.
- C. Raise the insect screen slowly until the insect screen pull lip is at the top of the window opening.
- D. Move the ventilating window to the highest position, with the window latch rail just below the insect screen pull lip.



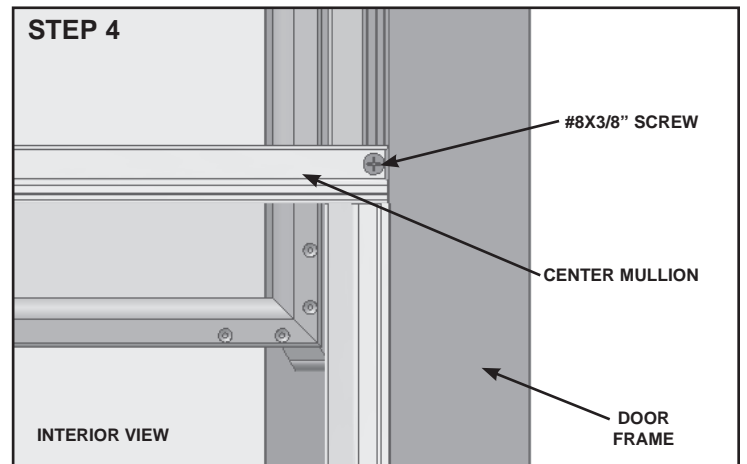
## 3. REMOVE INSECT SCREEN TRACK RETAINERS:

- A. Starting at the bottom, pull the right insect screen track retainer out from the door frame. Carefully move up the insect screen track retainer to loosen the entire retainer.
- B. To remove insect screen track retainer from the edge tab, slide the insect screen track retainer down.
- C. Use the same technique and repeat Steps 3A and B to remove the left insect screen track retainer.
- D. Set insect screen track retainers aside, to be re-installed later.



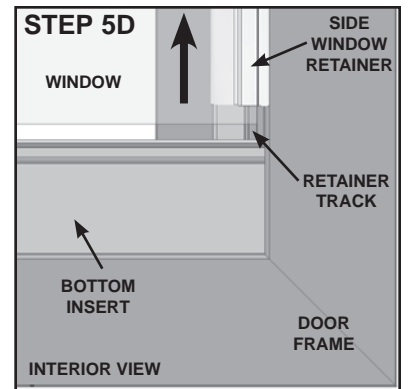
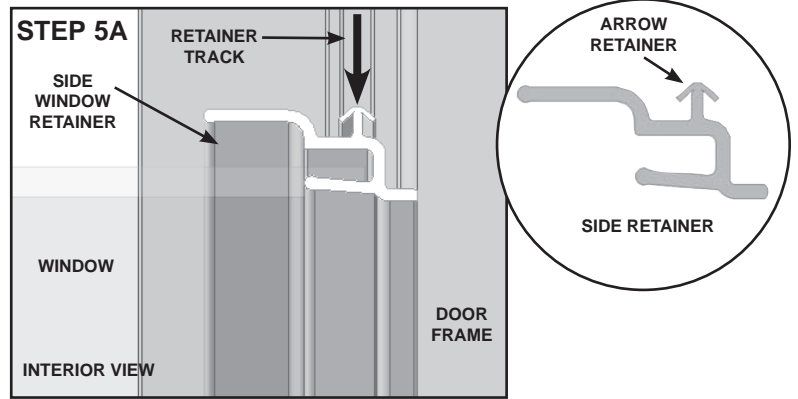
## 4. REMOVE CENTER MULLION SCREWS:

- A. Using a Phillips head screwdriver, remove the two (2) screws from the center mullion.
- B. Set the screws aside, to be re-installed later.



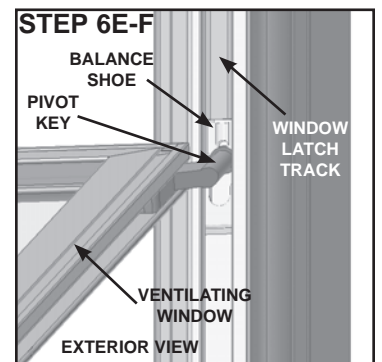
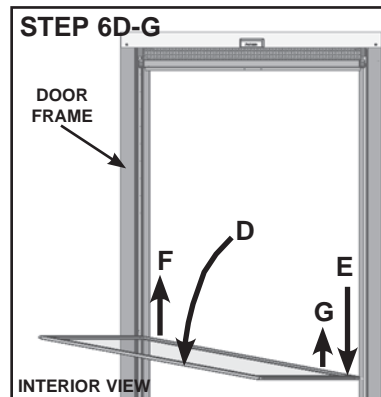
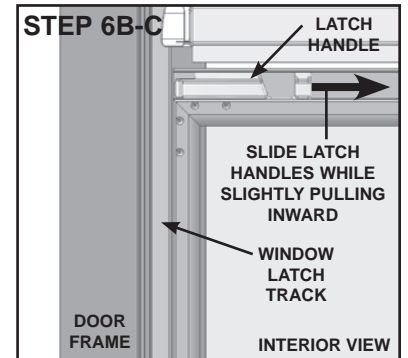
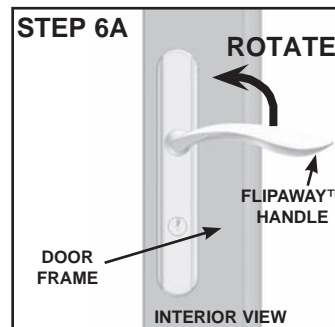
## 5. REMOVE STATIONARY WINDOW:

- A. Starting at the top of the window, carefully pull the upper right hand corner of the window towards you. Remove the arrow retainer point from the retainer until half of the window is freed. The center mullion is not shown for visual clarification.
- B. Repeat for the other side of the door.
- C. Support stationary window on both sides. Carefully loosen the remainder of the retainer from the retainer track.
- D. To complete removal, pull the window up. This will release the glass from the bottom insert.
- E. Set the stationary window aside, to be re-installed later.



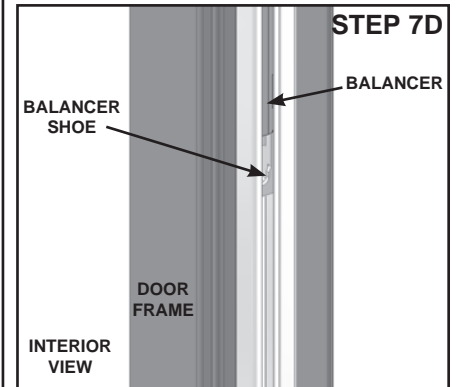
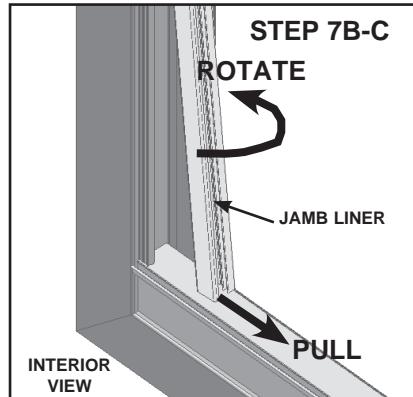
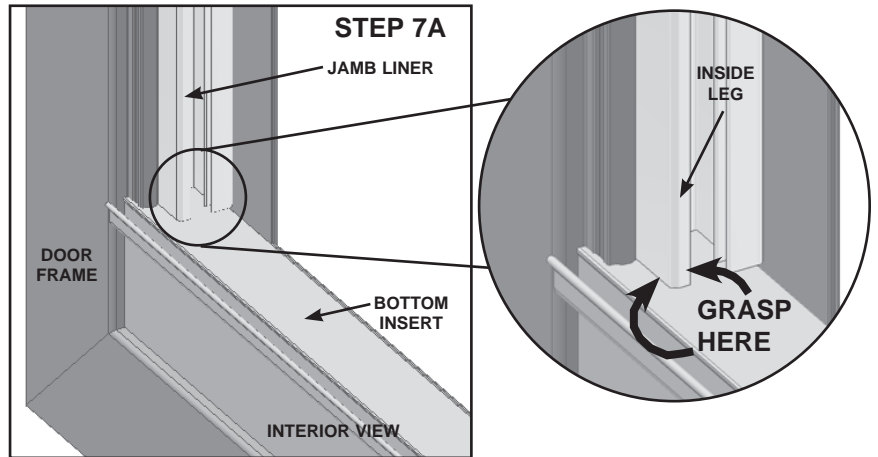
## 6. REMOVE VENTILATING WINDOW:

- A. Turn FlipAway™ handle up so it is out of the way.
- B. Make sure ventilating window is towards the top of the window opening.
- C. Disengage latches from window latch track, by sliding latch handles inward (towards each other) and then pull towards you until ventilating window swings past the window latch track and door frame.
- D. Grasping both sides of the ventilating window, rotate it 90 degrees, until it is about horizontal to the ground.
- E. Slide right side of ventilating window **down**, to allow room for the left side pivot key to clear the balance shoe.
- F. Slide left side of ventilating window **up** to remove left pivot key from balance shoe. Swing ventilating window towards you so pivot key clears door frame.
- G. Slide right side of ventilating window **up** to remove right pivot key from balance shoe.
- H. Set the ventilating window aside, to be re-installed later.



## 7. REMOVE JAMB LINER WITH BALANCER:

- Using pliers, grasp the inside leg of jamb liner at the bottom, getting as close to the bottom insert as possible.
- With a firm grip on the jamb liner, pull towards the center of the door.
- Once the jamb liner has started to separate from the door frame, use your hand to rotate the jamb liner away from you to continue pulling it out of the door frame.
- When you come to the balancer shoe and balancer, extra force will be required when pulling the jamb liner out of the door frame.



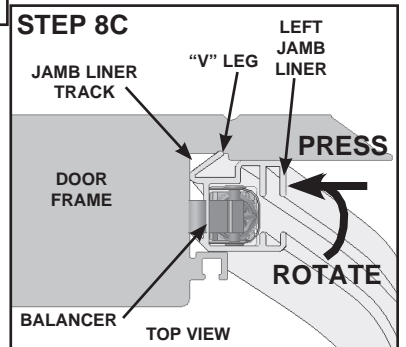
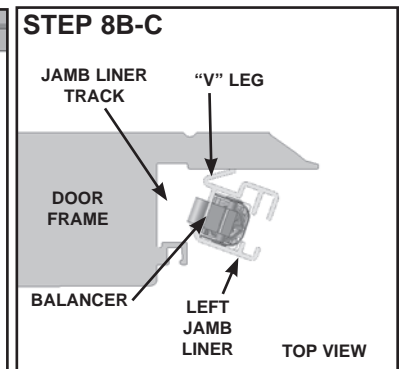
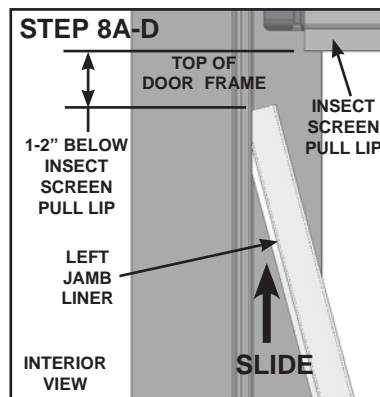
### **⚠ WARNING**

The balancer installed in the jamb liner contains a high pressure spring. Do not pull balancer out of jamb liner. If the balancer is removed from the jamb liner and handled improperly, the spring may release suddenly causing injury, product or property damage.

- Repeat Steps 7A through D to remove the other jamb liner and balancer.
- Properly dispose of jamb liners and balancers.

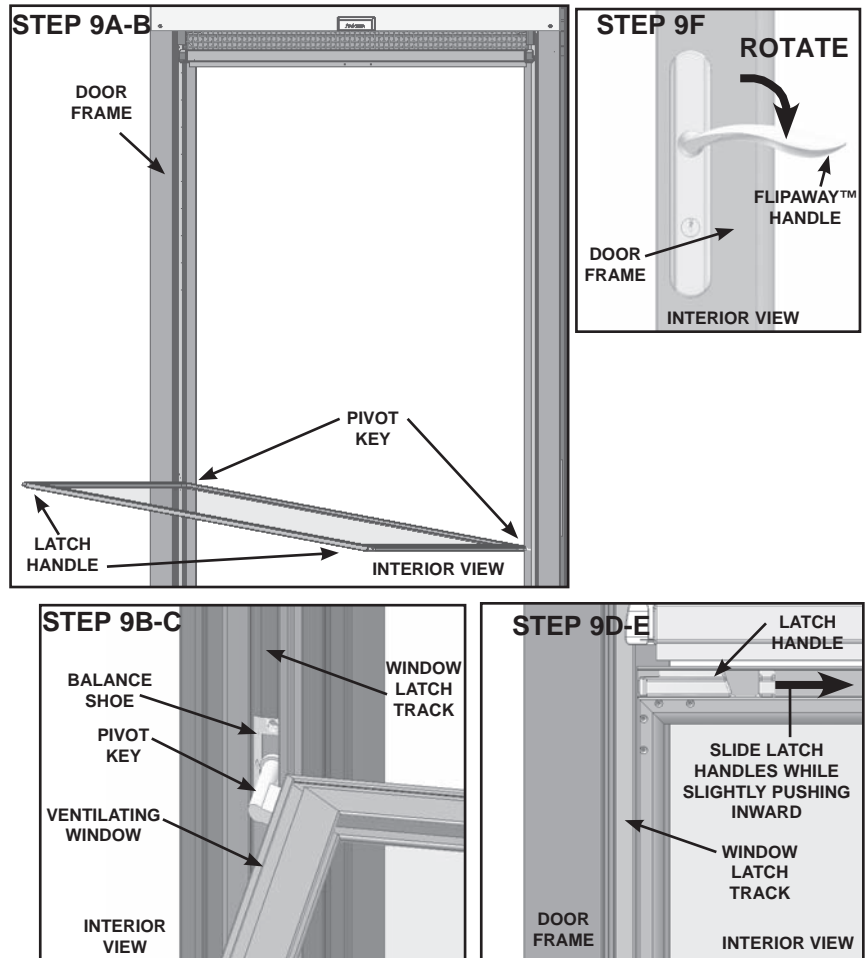
## 8. INSTALL REPLACEMENT JAMB LINER WITH BALANCER:

- Remove shipping tape from top of each jamb liner. The balancer should be flush with the end of the jamb liner.
- Angle the **Left** jamb liner so the bottom is near the center of the door frame and the "V" leg is towards the exterior. The balancer should be at the top.
- Start 1-2" below the insect screen pull lip. At the same time, press and rotate the **Left** jamb liner into the jamb liner track of the door frame until it snaps into place.
- Once the **Left** jamb liner has been started into the jamb liner track, slide it all the way up.
- Finish pressing the **Left** jamb liner into the jamb liner track along the entire length of the jamb liner.
- Repeat Steps 8A through E to install the **Right** jamb liner and balancer.



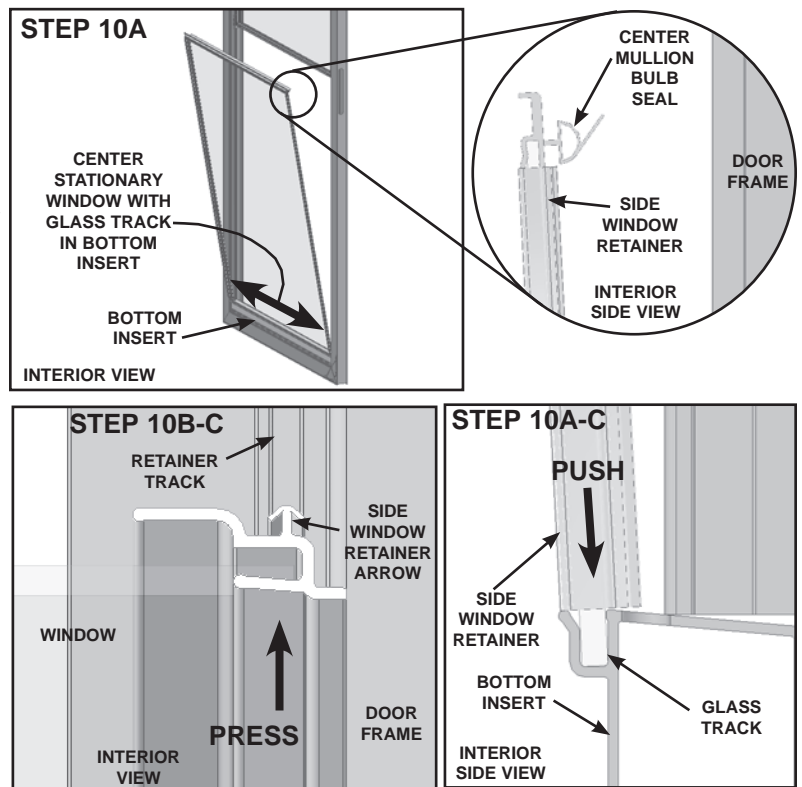
## 9. INSTALL VENTILATING WINDOW:

- A. Grasp both sides of the ventilating window, until it is about horizontal to the ground. Latch handles should be facing down and nearest to you. Pivot keys should be towards the door frame.
- B. Tilt the ventilating window at an angle (the left side will be higher than the right) to allow the right pivot key to be seated into the right balance shoe, which is located in the window latch track. Seat the right pivot key.
- C. After the right pivot key is seated in right balance shoe, slide the right side of the ventilating window down, to allow the left pivot key to be seated into the left balance shoe. Seat the left pivot key.
- D. To engage latch handles into window latch tracks, swing ventilating window toward door frame, then slide latch handles inward (towards each other) until the ventilating window is aligned vertically with the window latch tracks.
- E. Release both latch handles into the window latch tracks. The ventilating window should move smoothly up and down.
- F. Turn FlipAway™ handle down.



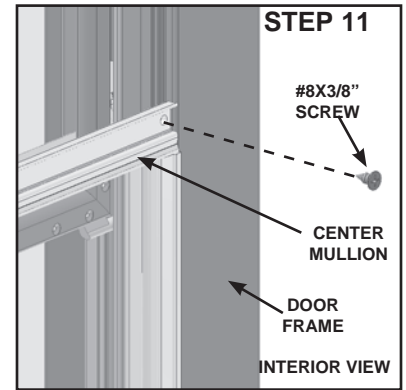
## 10. INSTALL STATIONARY WINDOW:

- A. Grasp both sides of the stationary window. The center mullion should be on top, with the bulb seal towards the door frame. Center glass of stationary window along glass track in bottom insert.
- B. Align the side window retainer arrows with retainer tracks. Push down on the ventilating window, sliding the glass into glass track in bottom insert. The center mullion is not shown for visual clarification.
- C. While holding the window with your left hand, lean it towards the door. Starting at the bottom, press on the right side retainer to engage it into the retainer track, moving up its entire length.
- D. Repeat Step 10C for the left side retainer.



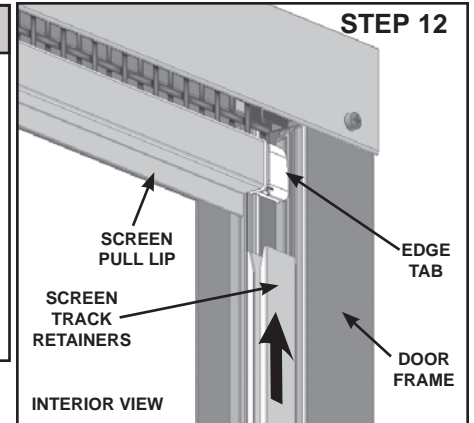
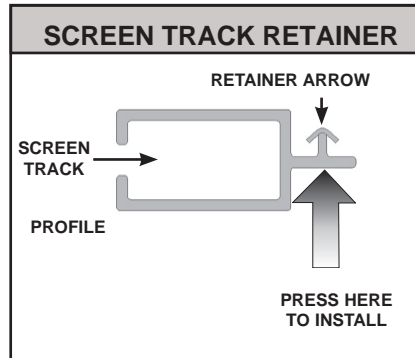
## 11. INSTALL CENTER MULLION SCREWS:

- Realign the holes in each end of the center mullion with the holes currently in the door frame. It may be necessary to lightly push the handle side of the door inwards towards the window opening to realign the holes.
- Insert one (1) #8 x 3/8" screw through the hole in the center mullion and tighten with a Phillips screwdriver. Do not overtighten screws.
- Repeat Steps 11A and B to install the remaining screw on other end of center mullion.



## 12. INSTALL INSECT SCREEN TRACK RETAINERS:

- Place insect screen track retainer with the retainer arrow pointing towards the door. Slide the screen track retainer over the edge tab of the retractable insect screen assembly.
- To press in screen track retainer, start at the top and work progressively down. Use your thumb to press straight on the back of the retainer arrow.
- Repeat Step 12A and B for the other retainer.



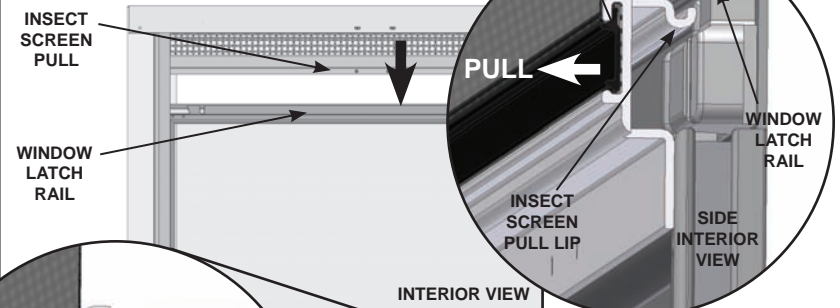
## 13. ATTACH INSECT SCREEN TO VENTILATING WINDOW:

- Raise the ventilating window to approximately eye level.

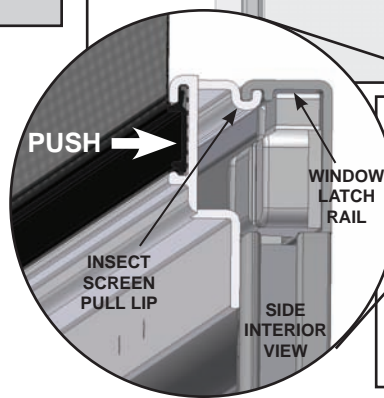
### **WARNING**

The SlideAway® insect screen is stored inside the door with a highly tightened spring. If released, insect screen may release suddenly causing injury or product damage. Maintain a firm grasp when attaching the insect screen to the window.

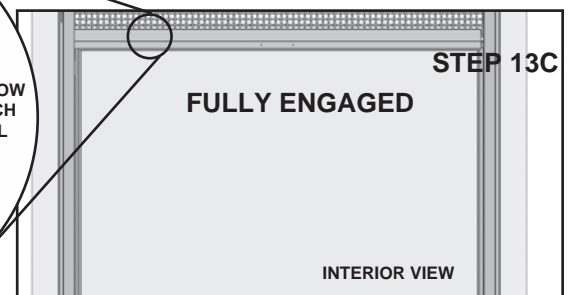
### STEP 13B



- To position the insect screen and window, lower the insect screen. Pull the insect screen down over the top of the window latch rail. A slight pull towards you will allow the insect screen pull lip to maneuver around the window latch rail. Maintain a firm grasp when attaching the insect screen to the window.

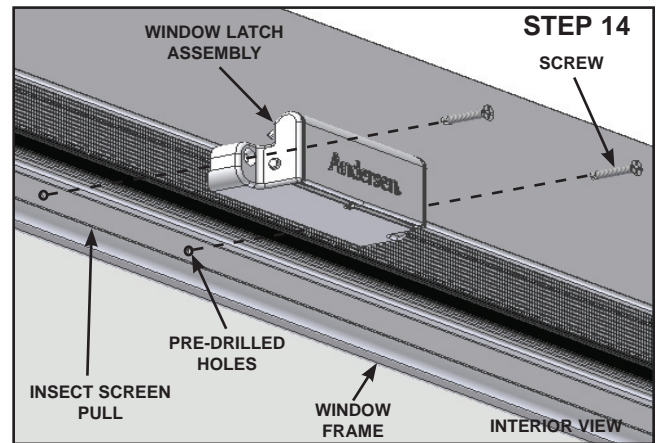


- A slight push outwards will align the insect screen pull lip and window latch rail. Raise the insect screen slightly. The insect screen will be fully engaged when the window latch rail is interlocked with the screen pull lip. See image to right for proper positioning.



## 14. INSTALL WINDOW LATCH ASSEMBLY:

- A. Align the holes in the window latch assembly with the holes in the insect screen pull.
- B. Use the two (2) screws, removed in Step 1A, to attach the window latch assembly to the insect screen pull and window frame. Do not overtighten screws.



# Guía de reemplazo

Para el revestimiento interior y compensador de la jamba de la puerta de cierre automático Andersen® 1 1/2 con malla mosquitera retráctil

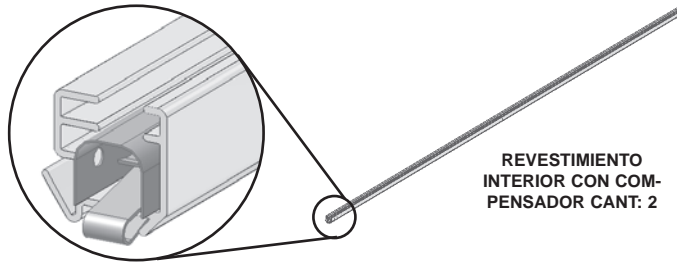
## IMPORTANTE

LEA LA GUÍA COMPLETA ANTES DE COMENZAR LA INSTALACIÓN. Manipule los componentes con cuidado para evitar daños y/o rayaduras.

TENGA EN CUENTA: El montaje, la instalación y el mantenimiento correctos son esenciales si desea obtener todos los beneficios de su producto Andersen®. Por lo tanto, lea y siga esta guía estrictamente. Si no cuenta con las capacidades necesarias para los requerimientos de este procedimiento, comuníquese con un contratista experimentado.

Puede dirigir cualquier consulta al Centro de soluciones, al 1-800-933-3626.

## LISTA DE PIEZAS



## HERRAMIENTAS RECOMENDADAS

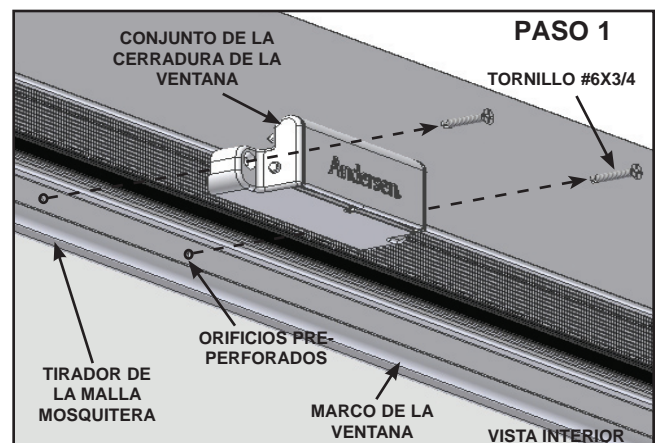
### ⚠ ADVERTENCIA

El uso inadecuado de herramientas manuales o eléctricas puede provocar lesiones y/o daños en el producto. Siga las instrucciones del fabricante del equipo para una operación segura. Siempre use antiparras de seguridad.

- Antiparras de seguridad
- Destornillador Phillips
- Broca taladro de 7/64"
- Pinzas
- Taladro

## 1. RETIRE EL CONJUNTO DE LA CERRADURA DE LA VENTANA:

- Con un destornillador Phillips, retire los dos (2 tornillos) del conjunto de la cerradura de la ventana.
- Reserve los tornillos y el conjunto de la cerradura de la ventana para instalarlos más tarde.





## 2. SEPARE LA MALLA MOSQUITERA DE LA VENTANA DE VENTILACIÓN:

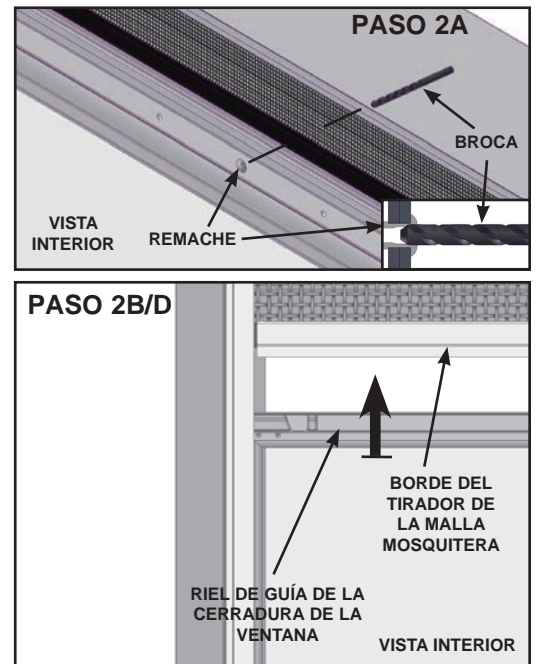
Dependiendo de los años que tenga tu contrapuerta, es posible que no haya un remache entre los dos orificios de montaje del pestillo de la ventana, sobre la manija de la pantalla. Si tu contrapuerta no tiene un remache en este lugar, sigue con el paso B.

- A. Con una broca de 7/64" (2,77 mm), taladra en el centro del remache hasta que la cabeza del remache se separe del cuerpo.

### **ADVERTENCIA**

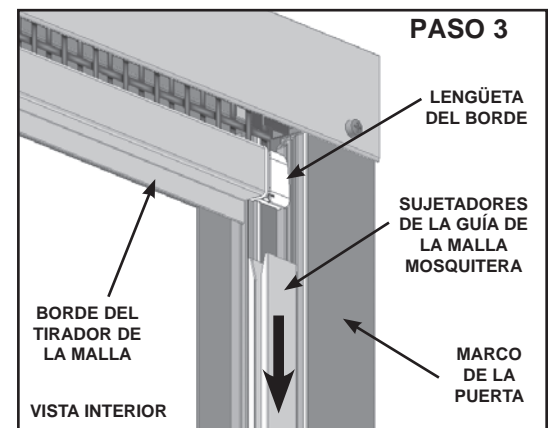
La malla mosquitera SlideAway® se almacena dentro de la puerta con un resorte muy ajustado. Si se lo destraba, la malla mosquitera puede liberarse bruscamente y causar lesiones o daños en el producto. Sosténgalo firmemente cuando retire la malla mosquitera de la ventana.

- B. Con sólo tirar hacia abajo y hacia usted se desprende el borde del tirador de la malla mosquitera y el riel de guía de la cerradura de la ventana. Sosténgalo firmemente cuando retire la malla mosquitera de la ventana.
- C. Levante la malla mosquitera hasta que el borde del tirador de la malla mosquitera se que quede en la parte superior de la abertura de la ventana.
- D. Coloque la ventana de ventilación en la posición más alta, con el riel de guía de la cerradura de la ventana debajo del borde del tirador de la malla mosquitera.



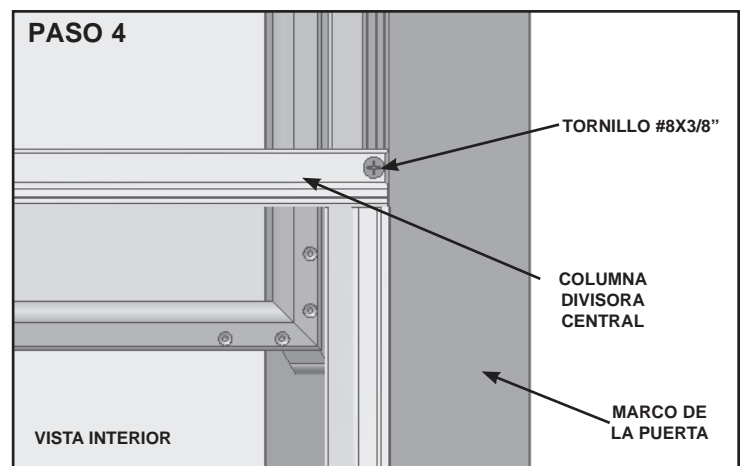
## 3. RETIRE LOS SUJETADORES DE LA GUÍA DE LA MALLA MOSQUITERA:

- A. Comenzando por la parte inferior, retire el sujetador de la guía de la malla mosquitera del marco de la puerta. Levante cuidadosamente el sujetador de la guía de la malla mosquitera para aflojar el sujetador completo.
- B. Para extraer el sujetador de la guía de la malla mosquitera, deslice el sujetador hacia abajo.
- C. Utilice la misma técnica y repita los pasos 3A y B para extraer el sujetador izquierdo de la guía de la malla mosquitera.
- D. Reserve los sujetadores de la guía de la malla mosquitera para instalarlos más tarde.



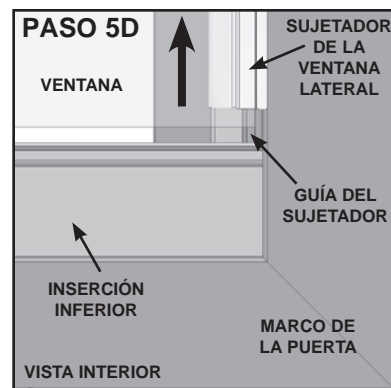
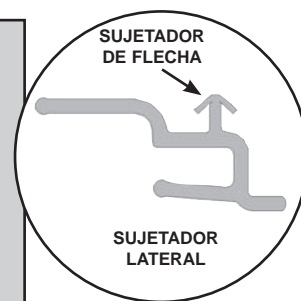
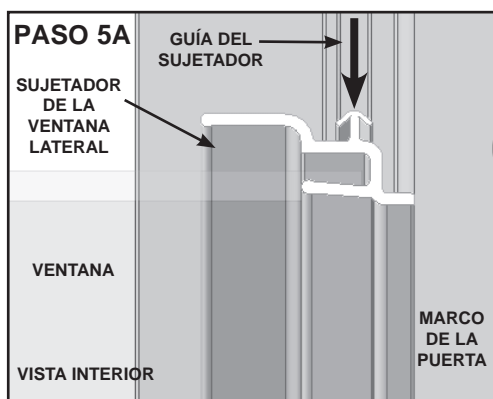
## 4. RETIRE LOS TORNILLOS DE LA COLUMNA DIVISORA CENTRAL:

- A. Con un destornillador Phillips, retire los dos (2) tornillos de la columna divisora central.
- B. Reserve los tornillos, para colocarlos más tarde.



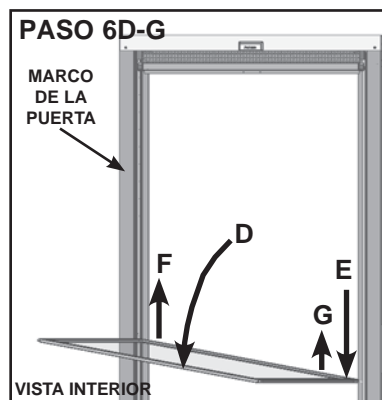
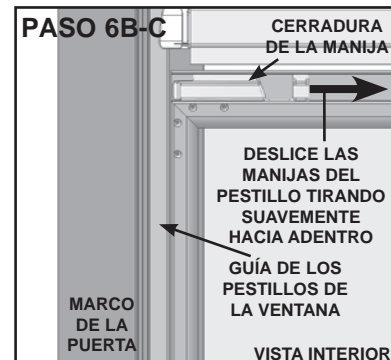
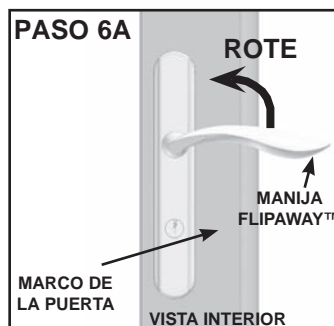
## 5. RETIRE LA VENTANA FIJA:

- Comenzando por la parte superior de la ventana, tire cuidadosamente del ángulo superior derecho de la ventana hacia usted. Retire sujetador de punta de flecha del sujetador hasta liberar la mitad de la ventana. No se muestra la columna divisora para más claridad ilustrativa.
- Repita para el otro lado de la puerta.
- Sostenga la ventana fija por ambos lados. Afloje cuidadosamente el resto del sujetador de la guía del sujetador.
- Para completar la extracción, empuje la ventana hacia arriba. Así se liberará el vidrio de la inserción inferior.
- Reserve la ventana fija, para colocarla más tarde.



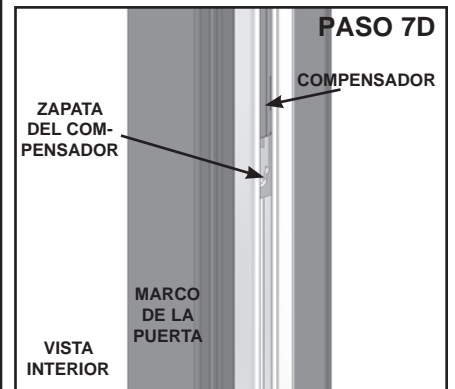
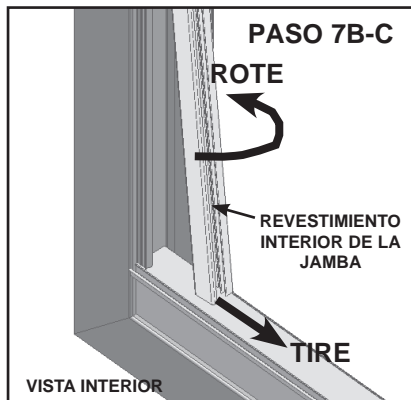
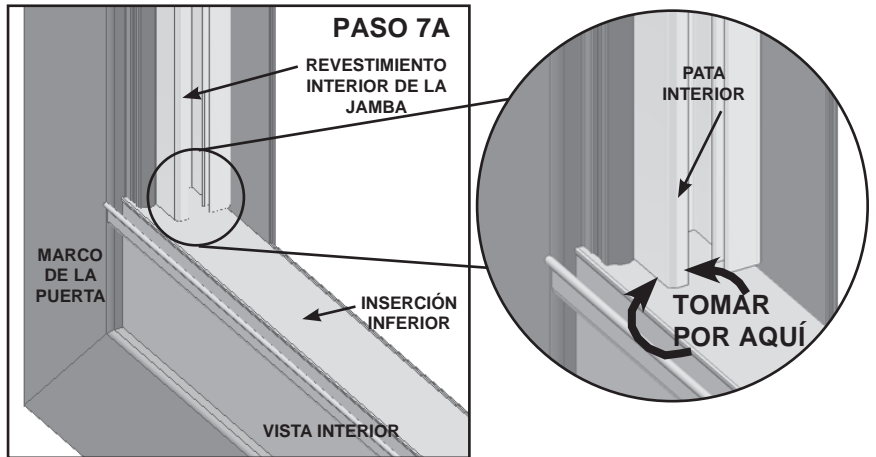
## 6. RETIRE LA VENTANA DE VENTILACIÓN:

- Gire la manija FlipAway™ hacia arriba para que no estorbe.
- Asegúrese de que la ventana de ventilación esté hacia arriba de la abertura de la ventana.
- Desenganche los pestillos de la guía de los pestillos de la ventana, deslizando las manijas del pestillo hacia adentro (enfrentadas) y luego tire hacia usted hasta que la ventana de ventilación sobrepase la guía de los pestillos y el marco de la puerta.
- Tomando ambos lados de la ventana de ventilación, rótelas a 90 grados, hasta que quede en posición horizontal con respecto al piso.
- Deslice el lado derecho de la ventana de ventilación hacia **abajo**, para dejar lugar para que el pasador de pivote de la izquierda salga de la zapata.
- Deslice el lado izquierdo de la ventana de ventilación hacia **arriba** para retirar el pasador de pivote izquierdo de la zapata. Desplace la ventana de ventilación hacia usted de modo que el pasador de pivote salga del marco de la puerta.
- Deslice el lado derecho de la ventana de ventilación hacia **arriba** para retirar el pasador de pivote derecho de la zapata.
- Reserve la ventana de ventilación, para colocarla más tarde.



## 7. RETIRE EL REVESTIMIENTO INTERIOR CON COMPENSADOR:

- Utilizando un par de pinzas, tome la pata interna del revestimiento interior de la jamba por la parte inferior, acercándose tanto como sea posible a la inserción inferior.
- Sosteniendo firmemente el revestimiento interior de la jamba, tire hacia el centro de la puerta.
- Una vez que el revestimiento interior de la jamba ha comenzado a separarse del marco de la puerta, utilice su mano para rotar el revestimiento interior de la jamba alejándolo para poder seguir retirándolo del marco de la puerta.
- Cuando llegue a la zapata del compensador, deberá aplicar más fuerza para retirar el revestimiento interior de la jamba del marco de la puerta.



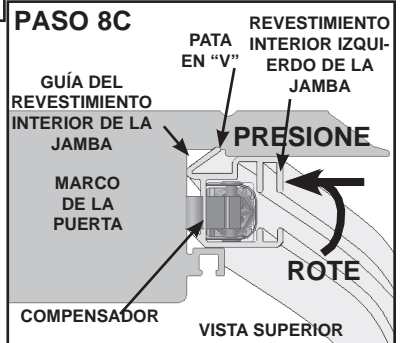
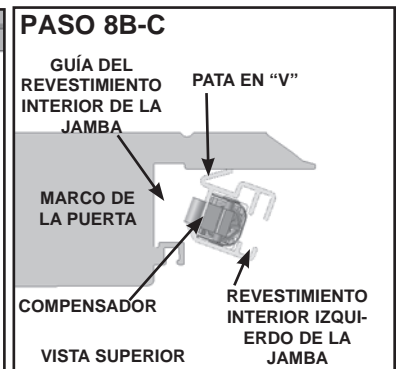
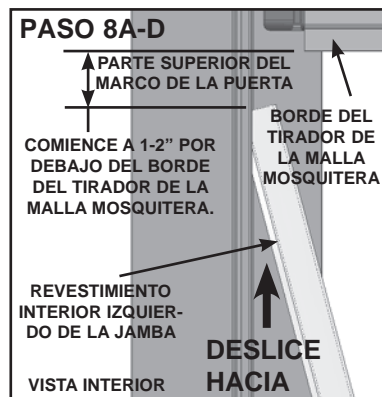
### ⚠ ADVERTENCIA

El compensador instalado en el revestimiento interior de la jamba cuenta con un resorte de alta presión. No extraiga el compensador del revestimiento interior de la jamba. Si se retira el compensador del revestimiento interior de la jamba y no se lo maneja adecuadamente, el resorte puede liberarse repentinamente y provocar daños al producto o lesiones.

- Repita los Pasos 7A a D para retirar el otro revestimiento interior y compensador.
- Deseche apropiadamente los revestimientos interiores y compensadores.

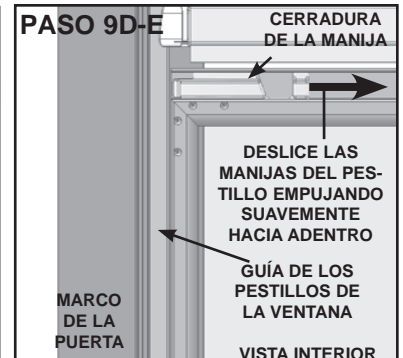
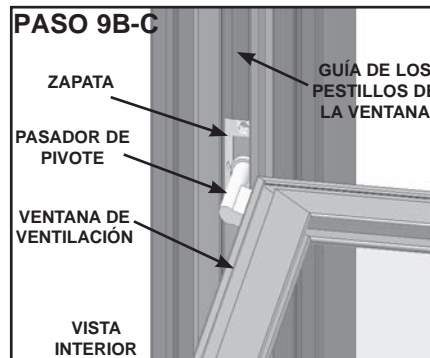
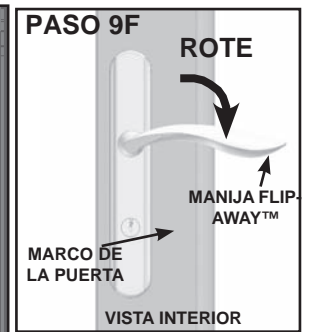
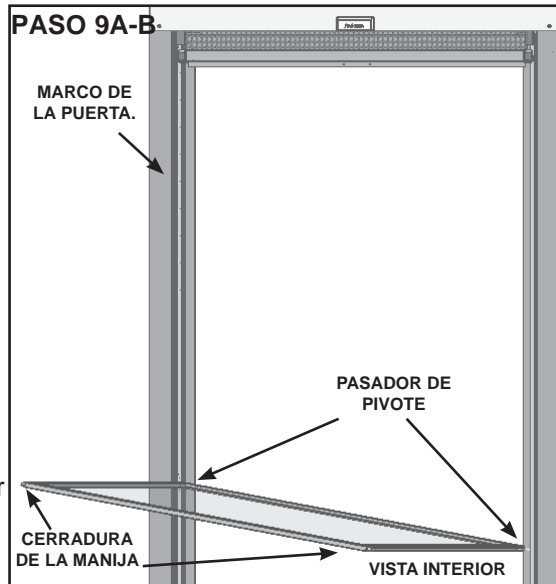
## 8. COLOQUE EL REVESTIMIENTO INTERIOR DE LA JAMBA CON COMPENSADOR:

- Retire la cinta de embalaje de la parte superior de cada uno de los revestimientos interiores. El compensador debe estar nivelado con el extremo del revestimiento interno.
- Coloque el revestimiento interno **izquierdo** de la jamba de modo que la parte inferior esté cerca del centro del marco de la puerta y la pata en "V" quede hacia el exterior. El compensador debe estar en la parte superior.
- Comience a 1-2" por debajo del borde del tirador de la malla mosquitera. Al mismo tiempo, presione y gire el revestimiento interno **izquierdo** de la jamba dentro de la guía del revestimiento interno hasta que calce.
- Una vez que el revestimiento interno **izquierdo** de la jamba se haya calzado en la guía del revestimiento interno, deslícelo hasta el tope superior.
- Termine de presionar el revestimiento interior **izquierdo** de la jamba en toda la longitud del revestimiento interior de la jamba.
- Repita los Pasos 8A a E para colocar el revestimiento interior **Derecho** y compensador.



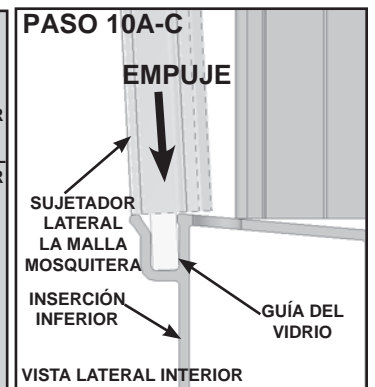
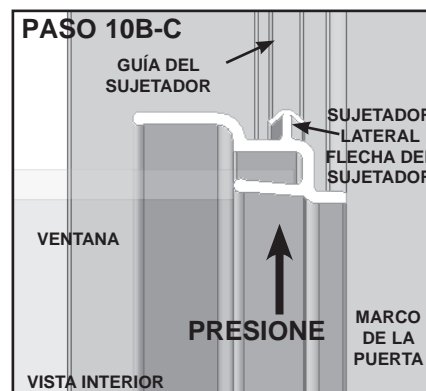
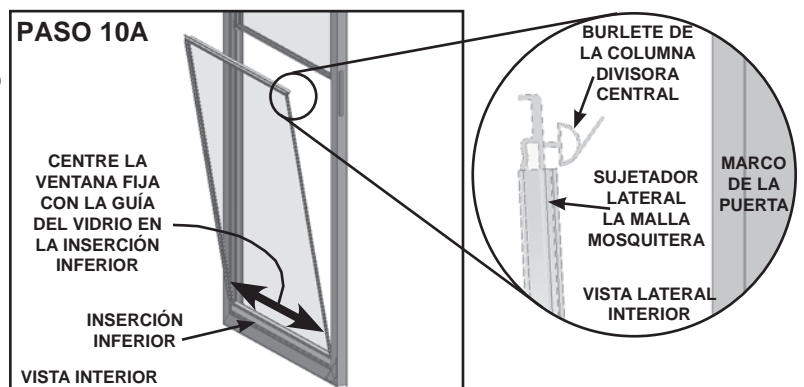
## 9. INSTALE LA VENTANA DE VENTILACIÓN:

- Tome ambos lados de la ventana de ventilación, hasta que quede en posición horizontal con respecto al piso. Las manijas del pestillo deben quedar hacia abajo y en la posición más cercana a usted. Los pasadores de pivote deben estar hacia el marco de la puerta.
- Incline la ventana de ventilación en un ángulo (el lado izquierdo debe estar más elevado que el derecho) para permitir que el pasador de pivote derecho calce en la zapata derecha, que se encuentra en la guía de los pestillos de la ventana. Coloque el pasador de pivote derecho.
- Una vez colocado el pasador de pivote derecho en la zapata, deslice el lado derecho de la ventana de ventilación hacia abajo para permitir que el pasador de pivote izquierdo quede colocado en la zapata izquierda. Coloque el pasador de pivote izquierdo.
- Para calzar las manijas del pestillo en las guías de los pestillos de la ventana, desplace la ventana de ventilación hacia el marco de la puerta, luego deslice las manijas hacia adentro (enfrentadas) hasta que la ventana de ventilación quede alineada en forma vertical con las guías de los pestillos de la ventana.
- Libere ambas manijas del pestillo dentro de las guías de los pestillos de la ventana. La ventana de ventilación debe moverse suavemente hacia arriba y hacia abajo.
- Gire la manija FlipAway™ hacia abajo.



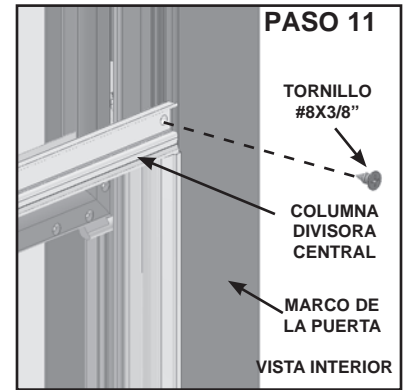
## 10. COLOQUE LA VENTANA FIJA:

- Tome la ventana fija por ambos lados. La columna divisora central debe estar en la parte superior, con el burlete hacia el marco de la puerta. Centre el vidrio de la ventana fija a lo largo de la guía para vidrios en la inserción inferior.
- Alinee las los sujetadores de flecha laterales de la ventana con las guías del sujetador. Deslice hacia abajo la ventana de ventilación, deslizado el vidrio por la guía para vidrio de la inserción inferior. No se muestra la columna divisora para más claridad ilustrativa.
- Mientras sostiene la ventana con la mano izquierda, inclínala hacia la puerta. Comenzando por la parte inferior, presione el sujetador derecho para engancharlo en la guía del sujetador, desplazándolo hacia arriba todo el recorrido.
- Repita el Paso 10C para el sujetador izquierdo.



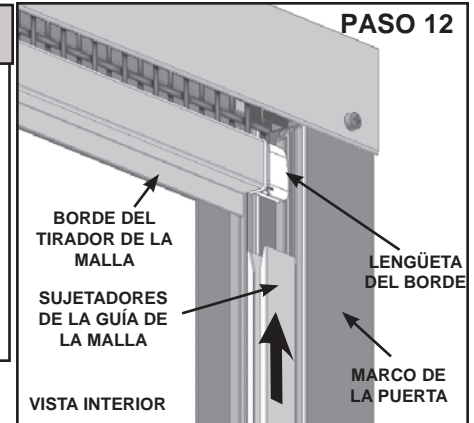
## 11. COLOQUE LOS TORNILLOS DE LA COLUMNA DIVISORA CENTRAL:

- Alinee nuevamente los orificios de los extremos de la columna divisoria con los orificios del marco de la puerta. Es posible que para alinear los orificios nuevamente deba empujar suavemente el lado de la manija de la puerta hacia adentro en dirección a la ventana.
- Inserte un (1) tornillo #8 x 3/8" en el orificio de la columna divisora central y ajústelo con un destornillador Phillips. No ajuste en exceso los tornillos.
- Repita los pasos 11A y B para colocar el tornillo restante en el otro extremo de la columna divisora central.



## 12. COLOQUE LOS SUJETADORES DE LA GUÍA DE LA MALLA MOSQUITERA:

- Coloque el sujetador de la guía de la malla con la flecha sujetadora apuntando hacia la puerta. Deslice el sujetador de la guía de la malla mosquitera sobre la lengüeta del borde del conjunto de la pantalla mosquitera retráctil.
- Para colocar el sujetador de la guía de la malla mosquitera, comience por la parte superior y continúe hacia abajo. Utilice el dedo pulgar para presionar directamente en la parte posterior de la flecha del sujetador.
- Repita el paso 12A y B para el otro sujetador.



## 13. COLOQUE LA MALLA MOSQUITERA EN LA VENTANA DE VENTILACIÓN:

- Suba la ventana de ventilación hasta aproximadamente el nivel de los ojos.

### ⚠️ ADVERTENCIA

La malla mosquitera SlideAway® se almacena dentro de la puerta con un resorte muy ajustado. Si se lo destraba, la malla mosquitera puede liberarse bruscamente y causar lesiones o daños en el producto. Sosténgalo firmemente cuando coloque la malla mosquitera en la ventana.

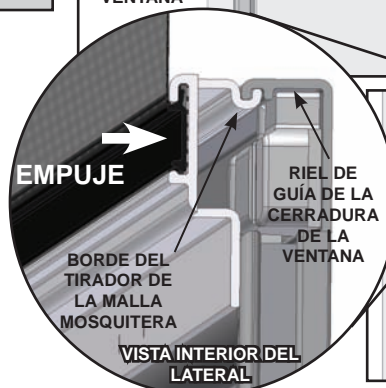
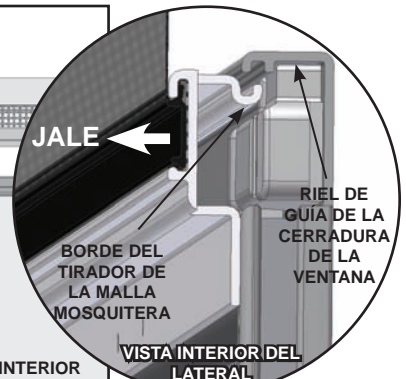
- Para ubicar la malla mosquitera y la ventana, baje la malla mosquitera. Tire de la malla mosquitera hacia abajo por sobre la parte superior del riel de guía de la cerradura de la ventana. Un leve tirón hacia usted permitirá que el borde del tirador de la malla mosquitera maniobre alrededor del riel de guía de la cerradura de la ventana. Sosténgalo firmemente cuando coloque la malla mosquitera en la ventana.
- Un leve empuje hacia afuera alineará el borde del tirador de la malla mosquitera y el riel de guía de la cerradura de la ventana. Suba la malla mosquitera ligeramente. La malla mosquitera se enganchará totalmente cuando el riel de guía de la cerradura de la ventana encaje con el borde del tirador de la malla. Observe la imagen a la derecha para la colocación correcta.

### PASO 13B

TIRADOR DE LA MALLA MOSQUITERA

RIEL DE GUÍA DE LA CERRADURA DE LA VENTANA

VISTA INTERIOR



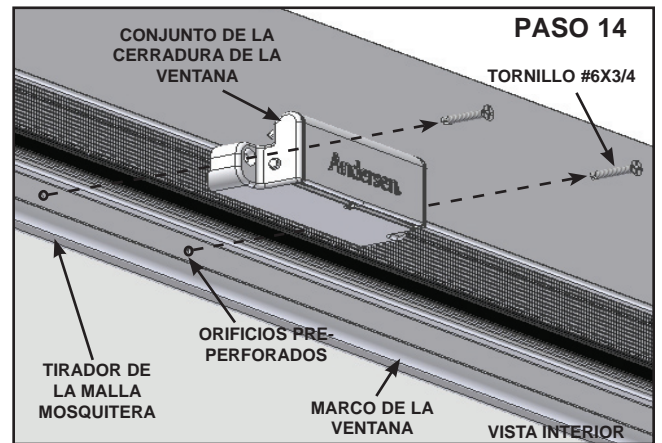
### PASO 13 C

TOTALMENTE ENGANCHADO

VISTA INTERIOR

## 14. COLOQUE EL CONJUNTO DE LA CERRADURA DE LA VENTANA:

- A. Alinee los orificios en el conjunto de la cerradura de la ventana con los orificios en el tirador de la malla mosquitera.
- B. Utilice los dos (2) tornillos #6 x 3/4" para colocar el conjunto de la cerradura de la ventana en el tirador de la malla mosquitera y el marco de la ventana. No ajuste en exceso los tornillos.



# Guide de pièces de rechange

WINDOWS • DOORS  
**Andersen** 

Come home to Andersen.™

Pour revêtement de montant et ensemble d'équilibrage sur des portes à autorangement Série Andersen® 1 1/2 po dotées de moustiquaires escamotables

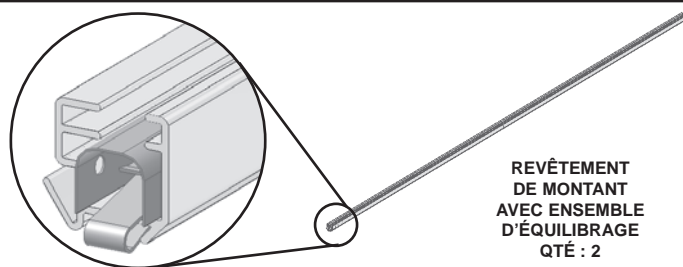
## IMPORTANT :

LISEZ LE GUIDE AU COMPLET AVANT DE COMMENCER L'INSTALLATION. Manipulez vos composants avec soin afin d'éviter de les endommager et (ou) de les égratigner.

REMARQUE : Pour profiter pleinement des produits Andersen®, il est essentiel de bien suivre les directives de montage, d'installation et d'entretien. Nous vous prions donc de lire ce Guide d'installation au complet et de le suivre à la lettre. Si vous n'avez pas les compétences nécessaires pour respecter à la lettre la marche à suivre décrite, faites appel à un entrepreneur compétent.

Vous pouvez poser toutes vos questions au Centre de solutions au 1 800 933-3626.

## LISTE DES PIÈCES



## OUTILS RECOMMANDÉS

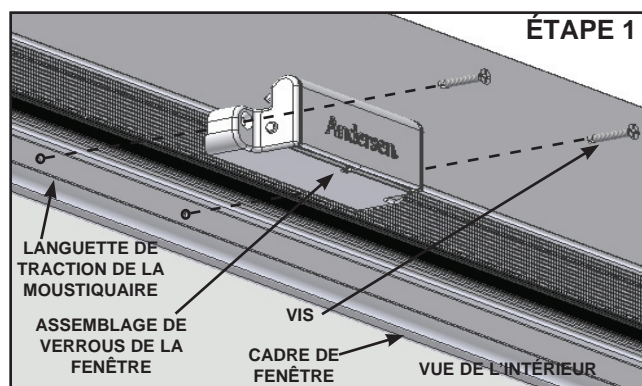
### AVERTISSEMENT :

Toute utilisation malavisée d'outils manuels ou électriques risque d'entraîner des blessures et des dommages aux produits. Pour votre sécurité, suivez les directives du fabricant de matériel. Portez toujours des lunettes de sécurité.

- Lunettes de sécurité
- Tournevis à lame Phillips
- Forets de 7/64 po
- Pincés
- Perceuse

## 1. RETRAIT DE L'ASSEMBLAGE DE VEROUS DE LA FENÊTRE :

- À l'aide d'un tournevis à lame Phillips, retirez les deux vis de l'assemblage de verrous de la fenêtre.
- Mettez de côté l'assemblage de verrous de la fenêtre et les vis; vous devrez les réinstaller ultérieurement.



## 2. SÉPARATION DE LA MOUSTIQUAIRE ET DE LA FENÊTRE D'AÉRATION :

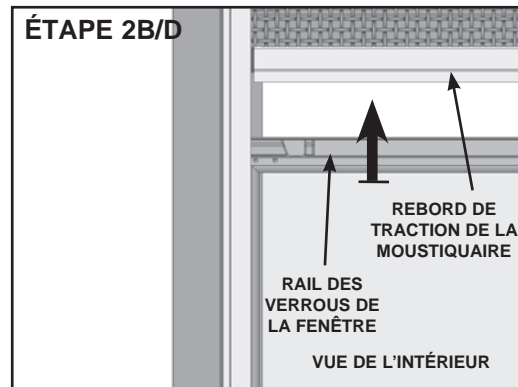
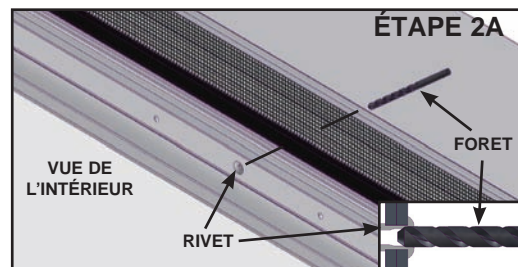
Selon l'âge de votre contre-porte, il se peut qu'il n'y ait pas de rivet entre les deux trous de montage du loquet de la fenêtre sur le rebord de la moustiquaire. Si votre contre-porte ne possède aucun rivet à cet emplacement, passez à l'étape B.

- A. À l'aide d'une mèche de 2,77 mm (7/64 po), percez au travers du centre du rivet jusqu'à ce que la tête du rivet se sépare du corps.

### WARNING

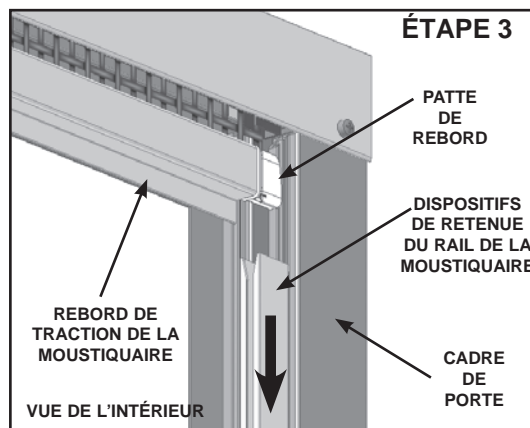
La moustiquaire SlideAway® se range dans la porte à l'aide d'un ressort soumis à une forte tension. Si on libère cette tension, la moustiquaire risque de se dégager subitement et de provoquer une blessure ou d'endommager le produit. Tenez fermement la moustiquaire lorsque vous la dégagez de la fenêtre.

- B. En tirant légèrement vers le bas et vers l'intérieur, vous dégagez le rebord de traction de la moustiquaire et le rail des verrous de la fenêtre. Tenez fermement la moustiquaire lorsque vous la dégagez de la fenêtre.
- C. Soulevez lentement la moustiquaire jusqu'à ce que le rebord de traction de la moustiquaire se trouve au sommet de l'ouverture de fenêtre.
- D. Déplacez la fenêtre d'aération à la position la plus élevée, le rail des verrous de la fenêtre se trouvant tout juste en dessous du rebord de traction de la moustiquaire.



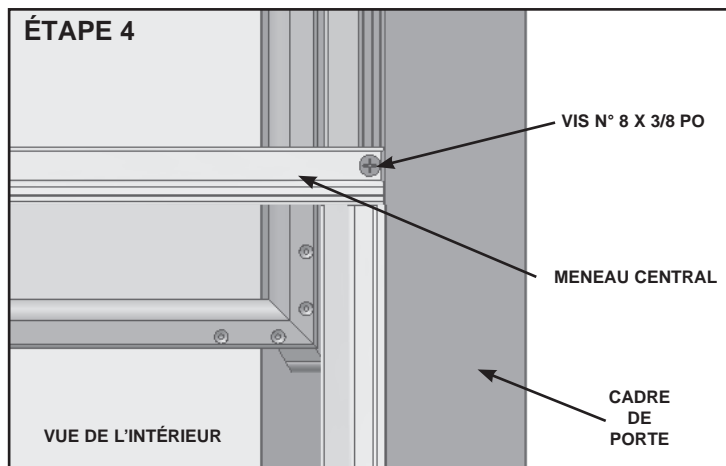
## 3. RETRAIT DES DISPOSITIFS DE RETENUE DU RAIL DE LA MOUSTIQUAIRE :

- A. À partir du bas, retirez du cadre de porte le dispositif de retenue du rail de la moustiquaire de droite. Déplacez doucement vers le haut le dispositif de retenue du rail de la moustiquaire afin de desserrer tout le dispositif de retenue.
- B. Pour retirer le dispositif de retenue du rail de la moustiquaire de la patte de rebord, faites-le glisser vers le bas.
- C. Utilisez la même technique et répétez les étapes 3A et B pour retirer le dispositif de retenue du rail de la moustiquaire de gauche.
- D. Mettez de côté les dispositifs de retenue du rail de la moustiquaire; vous devrez les réinstaller ultérieurement.



## 4. RETRAIT DES VIS DU MENEAU CENTRAL :

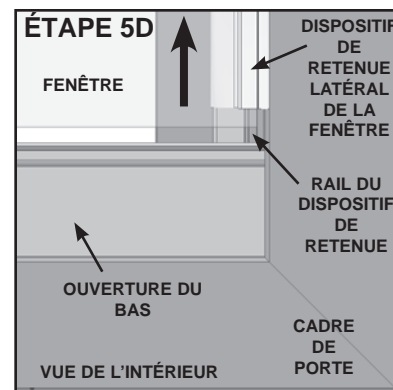
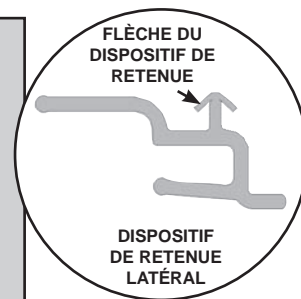
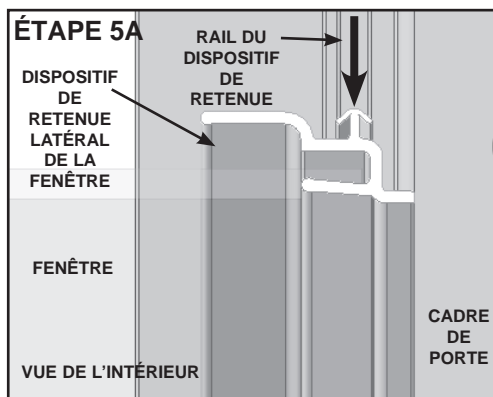
- A. À l'aide d'un tournevis à lame Phillips, retirez les deux vis du meneau central.
- B. Mettez de côté les vis; vous devrez les réinstaller ultérieurement.





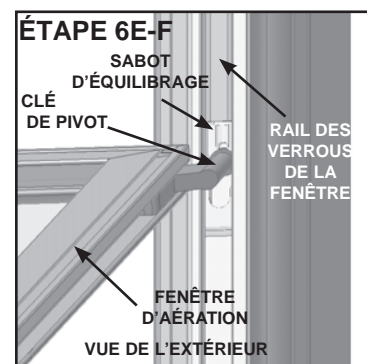
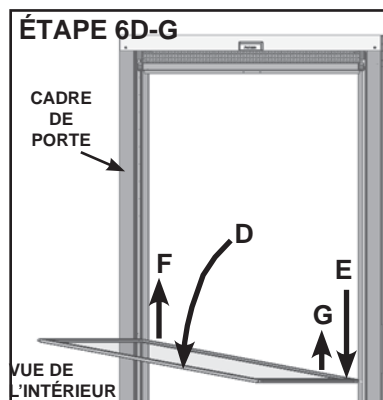
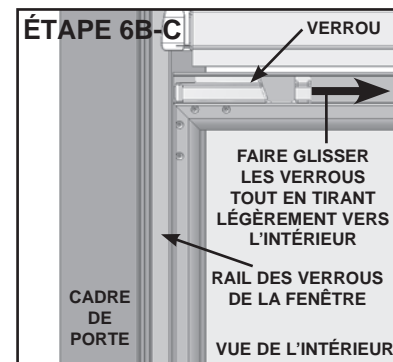
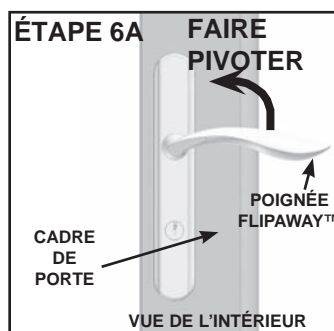
## 5. RETRAIT DE LA FENÊTRE FIXE :

- En partant du haut de la fenêtre, tirez soigneusement le coin supérieur de droite de la fenêtre vers vous. Enlevez la pointe de la flèche du dispositif de retenue du rail jusqu'à ce que la moitié de la fenêtre soit libérée. Afin de permettre une bonne visualisation, le meneau central n'est pas illustré ici.
- Répétez la même étape de l'autre côté de la porte.
- Soutenez la fenêtre fixe des deux côtés. Desserrez avec précaution le reste du dispositif de retenue du rail de retenue.
- Pour terminer le retrait, tirez la fenêtre vers le haut. La vitre sera ainsi libérée de l'ouverture du bas.
- Mettez de côté la fenêtre fixe; vous devrez la réinstaller ultérieurement.



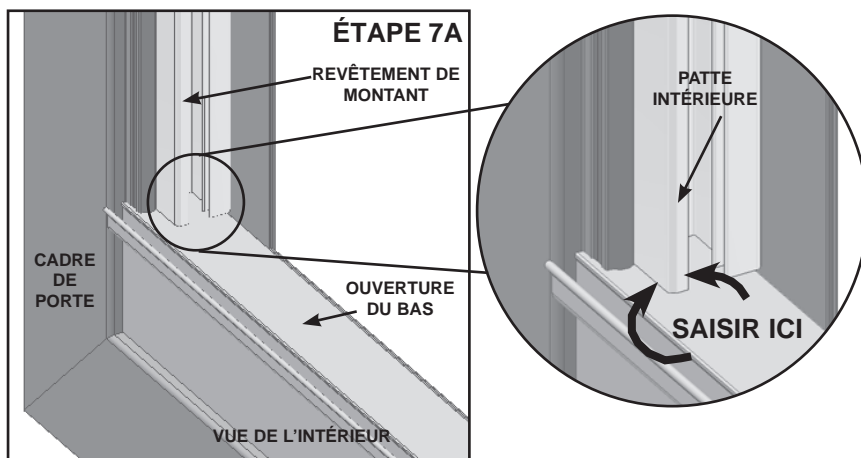
## 6. RETRAIT DE LA FENÊTRE D'AÉRATION :

- Faites tourner la poignée FlipAway™ vers le haut, de sorte qu'elle ne vous gêne pas.
- Assurez-vous que la fenêtre d'aération est orientée vers le sommet de l'ouverture de fenêtre.
- Dégagez les verrous du rail des verrous de la fenêtre, en les faisant glisser vers l'intérieur (l'un vers l'autre), puis tirez-les vers vous jusqu'à ce que la fenêtre d'aération pivote au-delà du rail des verrous de la fenêtre et du cadre de porte.
- Saisissez les deux côtés de la fenêtre d'aération et faites-la pivoter de 90 degrés, jusqu'à ce qu'elle soit à l'horizontale, parallèle au sol.
- Faites glisser vers le **bas** le côté droit de la fenêtre d'aération, afin de laisser suffisamment d'espace pour dégager la clé de pivot de gauche du sabot d'équilibrage.
- Faites glisser vers le **haut** le côté gauche de la fenêtre d'aération pour retirer la clé de pivot de gauche du sabot d'équilibrage. Faites pivoter vers vous la fenêtre d'aération de sorte que la clé de pivot se dégage du cadre de porte.
- Faites glisser vers le **haut** le côté droit de la fenêtre d'aération pour retirer la clé de pivot de droite du sabot d'équilibrage.
- Mettez de côté la fenêtre d'aération; vous devrez la réinstaller ultérieurement.



## 7. RETRAIT DU REVÊTEMENT DE MONTANT AVEC ENSEMBLE D'ÉQUILIBRAGE :

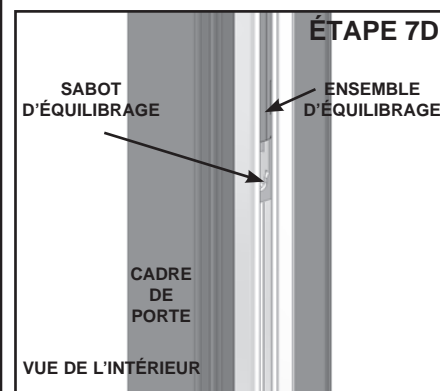
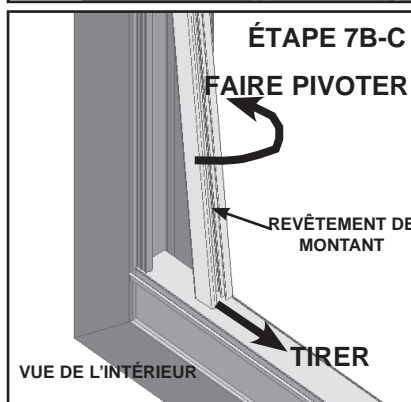
- À l'aide de pinces, saisissez la patte intérieure se trouvant dans le bas du revêtement de montant, en vous rapprochant autant que possible de l'ouverture du bas.
- Tout en saisissant fermement le revêtement de montant, tirez vers le centre de la porte.
- Lorsque le revêtement de montant commence à se séparer du cadre de porte, utilisez votre main pour faire pivoter le revêtement de montant loin de vous pour continuer de le retirer du cadre de porte.
- Lorsque vous arriverez au sabot d'équilibrage et à l'ensemble d'équilibrage, une force supplémentaire sera requise pour tirer le revêtement de montant hors du cadre de porte.



### ⚠️ AVERTISSEMENT :

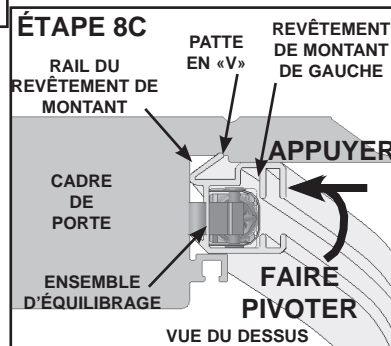
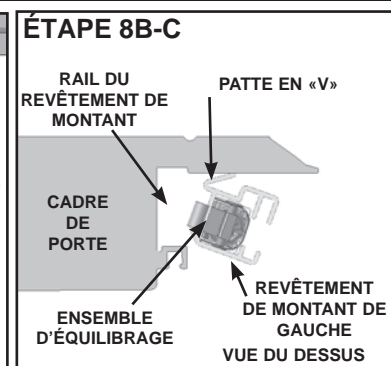
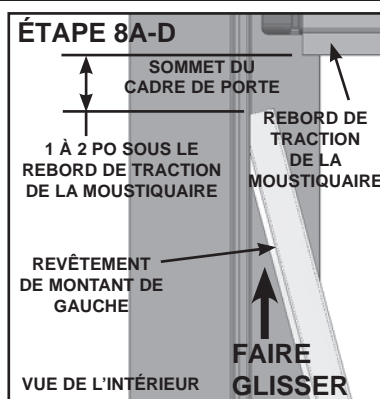
L'ensemble d'équilibrage installé dans le revêtement de montant contient un ressort à tension élevée. Ne tirez pas l'ensemble d'équilibrage hors du revêtement de montant. Si l'ensemble d'équilibrage est retiré du revêtement de montant et qu'il est manipulé de façon inappropriée, le ressort risque de se dégager subitement et de provoquer une blessure ou d'endommager le produit.

- Répétez les étapes 7A à D pour retirer l'autre revêtement de montant et l'autre ensemble d'équilibrage.
- Mettez les revêtements de montant et les ensembles d'équilibrage au rebut comme il se doit.



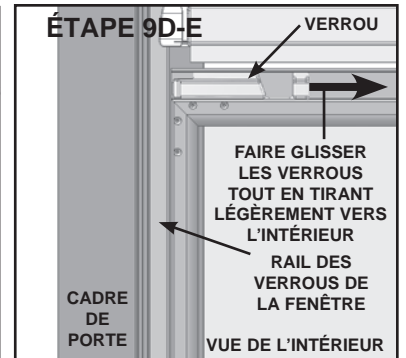
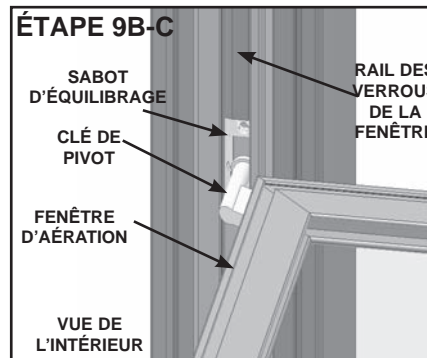
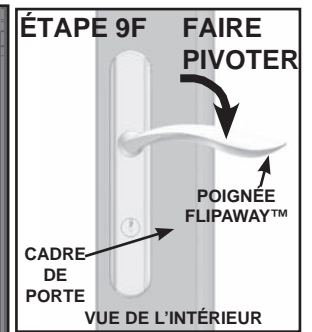
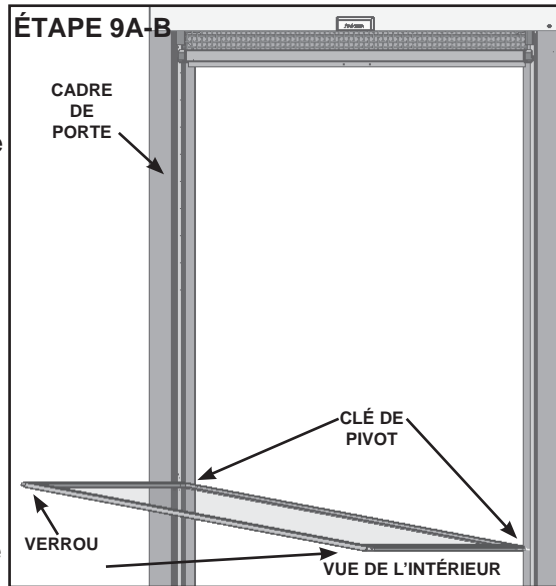
## 8. INSTALLATION DU REVÊTEMENT DE MONTANT DE RECHANGE AVEC ENSEMBLE D'ÉQUILIBRAGE :

- Retirez le ruban d'expédition du sommet de chaque revêtement de montant. L'ensemble d'équilibrage devrait affleurer avec l'extrémité du revêtement de montant.
- Inclinez le revêtement de montant de **gauche** à un certain angle, de sorte que le bas se trouve près du centre du cadre de porte et que la patte en «V» soit orientée vers l'extérieur. L'ensemble d'équilibrage devrait se trouver au sommet.
- Commencez à 1 ou 2 po sous le rebord de traction de la moustiquaire. En même temps, appuyez sur le revêtement de montant de **gauche** et faites-le pivoter dans le rail de revêtement de montant du cadre de porte jusqu'à ce qu'il s'enclipsé en place.
- Une fois que vous aurez commencé à faire passer le revêtement de montant de **gauche** dans le rail de revêtement de montant, faites-le glisser vers le haut jusqu'au sommet.
- Pour finir, appuyez sur toute la longueur du revêtement de montant de **gauche** pour le faire entrer dans le rail de revêtement de montant.
- Répétez les étapes 8A à E pour installer le revêtement de montant et l'ensemble d'équilibrage de **droite**.



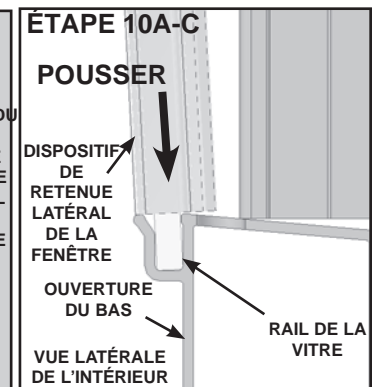
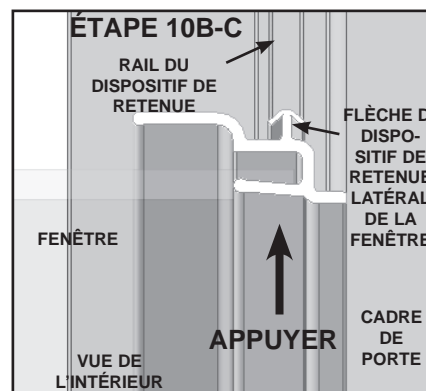
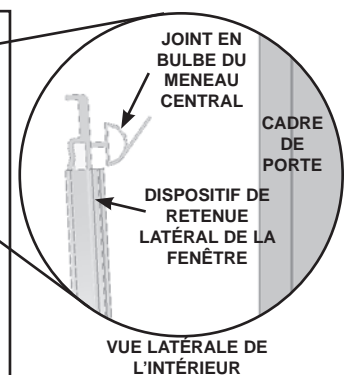
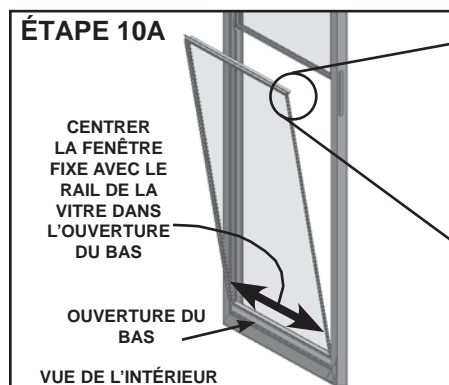
## 9. INSTALLATION DE LA FENÊTRE D'AÉRATION :

- Saisissez les deux côtés de la fenêtre d'aération, faites-la pivoter jusqu'à ce qu'elle soit à l'horizontale, parallèle au sol. Les verrous doivent être orientés vers le bas et être près de vous. Les clés de pivot doivent être orientées vers le cadre de porte.
- Inclinez la fenêtre d'aération à un certain angle (le côté gauche sera plus élevé que le côté droit) afin de permettre de loger la clé de pivot de droite dans le sabot d'équilibrage de droite, qui est situé dans le rail des verrous de la fenêtre. Logez la clé de pivot de droite.
- Après avoir logé la clé de pivot de droite dans le sabot d'équilibrage de droite, faites glisser vers le bas le côté droit de la fenêtre d'aération, de manière à pouvoir loger la clé de pivot de gauche dans le sabot d'équilibrage de gauche. Logez la clé de pivot de gauche.
- Pour enclencher les verrous dans les rails de verrous de la fenêtre, faites pivoter la fenêtre d'aération vers le cadre de porte, puis faites glisser les verrous vers l'intérieur (l'un vers l'autre) jusqu'à ce que la fenêtre d'aération soit alignée à la verticale avec les rails de verrous de la fenêtre.
- Relâchez les deux verrous dans les rails de verrous de la fenêtre. La fenêtre d'aération devrait se déplacer en douceur vers le haut et le bas.
- Faites tourner la poignée FlipAway™ vers le bas.



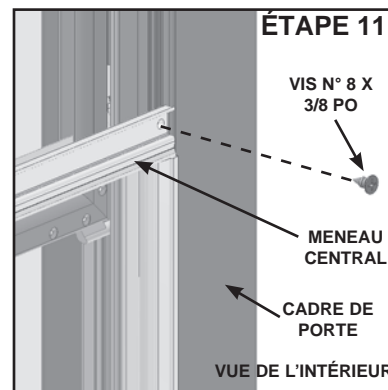
## 10. INSTALLATION DE LA FENÊTRE FIXE :

- Saisissez les deux côtés de la fenêtre fixe. Le meneau central devrait se trouver au sommet et le joint en bulbe devrait donner vers le cadre de porte. Centrez la vitre de la fenêtre fixe le long du rail dans l'ouverture du bas.
- Alignez les flèches du dispositif de retenue latéral de la fenêtre avec les rails. Abaissez la fenêtre d'aération, en faisant glisser la vitre dans le rail de l'ouverture du bas. Afin de permettre une bonne visualisation, le meneau central n'est pas illustré ici.
- En tenant la fenêtre avec votre main gauche, inclinez-la vers la porte. En commençant en bas, appuyez sur le dispositif de retenue de fenêtre du côté droit pour l'enclencher dans le rail de retenue, en montant sur toute sa longueur.
- Répétez l'étape 10C pour le dispositif de retenue du côté gauche.



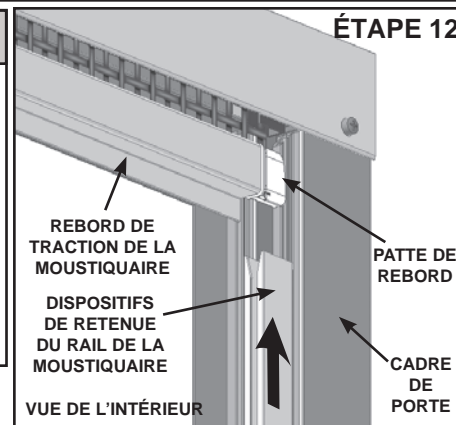
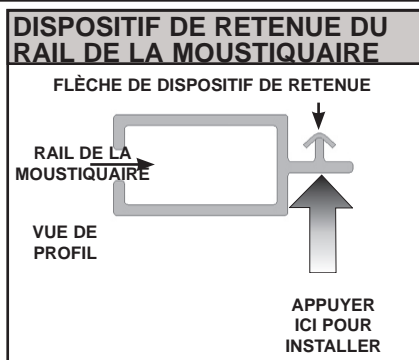
## 11. INSTALLATION DES VIS DU MENEAU CENTRAL :

- Réalignez les trous dans chaque extrémité du meneau central avec les trous se trouvant actuellement dans le cadre de porte. Il peut être nécessaire d'appuyer légèrement sur le côté poignée de la porte vers l'intérieur, en direction de l'ouverture de la fenêtre pour réaligner les trous.
- Insérez une vis n° 8 x 3/8 po par le trou du meneau central et serrez à l'aide d'un tournevis Phillips. Ne serrez pas trop les vis.
- Répétez les étapes 11A et B pour installer la vis restante sur l'autre extrémité du meneau central.



## 12. INSTALLATION DES DISPOSITIFS DE RETENUE DU RAIL DE LA MOUSTIQUAIRE :

- Positionnez le dispositif de retenue du rail de la moustiquaire avec la flèche de dispositif de retenue pointant vers la porte. Faites glisser le dispositif de retenue du rail de la moustiquaire par-dessus la patte de rebord de l'assemblage de moustiquaire escamotable.
- Pour appuyer sur le dispositif de retenue du rail de la moustiquaire, commencez par le haut et progressez vers le bas. À l'aide de votre pouce, appuyez directement à l'arrière de la flèche du dispositif de retenue.
- Répétez les étapes 12A et B pour l'autre dispositif de retenue.



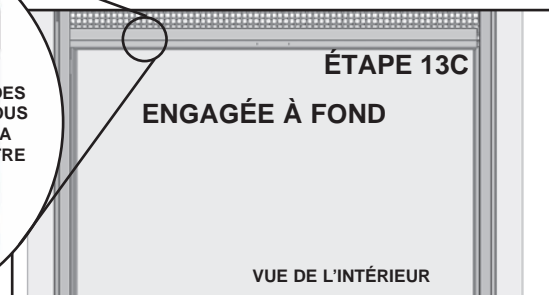
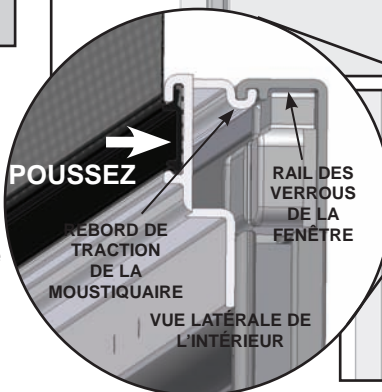
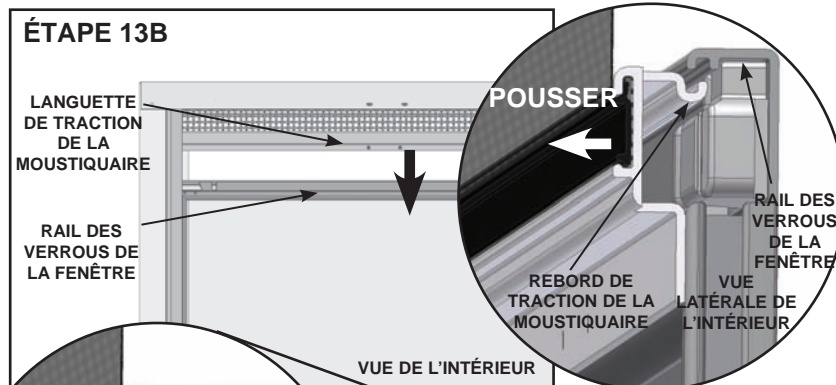
## 13. POSE DE LA MOUSTIQUAIRE SUR LA FENÊTRE D'AÉRATION :

- Levez la fenêtre d'aération de façon à ce qu'elle se trouve à peu près à la hauteur de vos yeux.

### ⚠ AVERTISSEMENT :

La moustiquaire SlideAway® se range dans la porte à l'aide d'un ressort soumis à une forte tension. Si on libère cette tension, la moustiquaire risque de se dégager subitement et de provoquer une blessure ou d'endommager le produit. Tenez fermement la moustiquaire lorsque vous la fixez sur la fenêtre.

- Pour positionner la moustiquaire et la fenêtre, abaissez la moustiquaire. Abaissez la moustiquaire jusqu'à ce qu'elle soit sur le sommet du rail des verrous de la fenêtre. En tirant légèrement vers vous, vous pourrez faire passer le rebord de traction de la moustiquaire autour du rail des verrous de la fenêtre. Tenez fermement la moustiquaire lorsque vous la fixez sur la fenêtre.
- En la poussant légèrement vous pourrez aligner le rebord de traction de la moustiquaire et le rail des verrous de la fenêtre. Levez légèrement la moustiquaire. Elle sera engagée à fond quand le rail des verrous de la fenêtre s'enclenchera sous le rebord de traction de la moustiquaire. Reportez-vous à l'image à droite pour en vérifier le positionnement.



## 14. INSTALLATION DE L'ASSEMBLAGE DES VEROUS DE LA FENÊTRE :

- A. Alignez les trous de l'assemblage de verrous de la fenêtre avec les trous de la languette de traction de la moustiquaire.
- B. Utilisez les deux vis n° 6 x 3/4 po pour fixer l'assemblage de verrous de la fenêtre à la languette de traction de la moustiquaire et au cadre de fenêtre. Ne serrez pas trop les vis.

